

Clár na nÁbhar

	Leathanach
4 Roghanna Eile a Breithníodh	109
4.1 Réamhrá	109
4.2 Forléargas ar Shaincheisteanna Tráchtá	110
4.3 Srianata Suntasacha	111
4.4 ‘An Rogha - Dada a Dhéanamh’	115
4.5 ‘An Rogha - Íosmhéid a Dhéanamh’	116
4.6 ‘Roghanna Bainistíochta Tráchtá - Rud Éigin a Dhéanamh’	118
4.7 ‘Roghanna Bótharbhunaithe - Rud Éigin a Dhéanamh’	125
4.8 Barrfheabhsú an Bhealaigh	169
4.9 GCRR N6 – An Réiteach Iompair is Fearr	177

4 Roghanna Eile a Breithníodh

4.1 Réamhrá

Ceanglaítear le Treoir MTT arna leasú le Treoir 2014/52/AE go mbeidh sé seo a leanas sa Tuarascáil ar Mheasúnacht Tionchair Timpeallachta “*cur síos ar staidéir ar roghanna réasúnta eile arna ndéanamh ag an bhforbróir, a bhaineann leis an tionscadal agus a shaintréithe sainiúla, agus na príomhchúiseanna leis an rogha a roghnaíodh a chur in iúl, ag cur san áireamh éifeachtaí an tionscadail ar an gcomhshaol*¹”. (Airteagal 5(1)(d)).

Ní mór an méid seo a leanas a chuimsiú sa Tuarascáil MTT chomh maith “*cur síos ar staidéir ar roghanna réasúnta eile (mar shampla, i gcomhthéacs dhearadh, theicneolaíocht, shuíomh, mhéid agus scála an tionscadail) arna ndéanamh ag an bhforbróir, a bhaineann leis an tionscadal atá beartaithe agus a shaintréithe sainiúla, agus na príomhchúiseanna leis an rogha a roghnaíodh a chur in iúl, lena n-áirítear comparáid maidir leis na héifeachtaí ar an gcomhshaol*”. (Iarscríbhinn IV).

Lena chois sin, de bhun alt 50(2) (d) d’Acht na mBóithre 1993 (arna leasú) ní mór é seo a leanas a chuimsiú sa Tuarascáil MTT (nó RTT mar a bhí sé an tráth sin faoi Acht na mBóithre), “*breac-chuntas ar na príomhroghanna eile ar a ndearna an t-údarás bóithre lena mbaineann staidéar agus na príomhchúiseanna lena rogha a chur in iúl, ag cur san áireamh na héifeachtaí ar an gcomhshaol*”.

Sa chaibidil seo den Tuarascáil MTT déantar cur síos ar na roghanna eile i gcomhthéacs dhearadh, theicneolaíocht, shuíomh, mhéid agus scála an tionscadail ar a ndearnadh staidéar agus na príomhchúiseanna le roghnú Chuarbhóthar N6 Chathair na Gaillimhe atá beartaithe, ar a dtabharfar an fhorbairt bóthair atá beartaithe feasta, lena n-áirítear comparáid maidir le héifeachtaí comhshaoil roghanna eile na forbartha bóthair atá beartaithe, chun dul i ngleic leis na saincheisteanna iompair an-tromchúiseach atá le sárú ag Cathair na Gaillimhe agus ag an gceantar máguaird. Comhlíonann an mheasúnacht seo ar na roghanna eile foráil Acht na mBóithre (arna leasú) 1993 go hiomlán chomh maith.

Mar thoradh ar an staidéar féidearthachta tosaigh, agus aird á tabhairt ar chinneadh an Bhoird Phleanála agus na Cúirte Uachtaraí agus ar thuairim Chúirt Bhreithiúnais an Aontais Eorpaigh maidir le Scéim GCOB 2006 agus na príomhshrianta a bhaineann le Limistéar faoi Chaomhnú Speisialta is iarrthóir (cSAC) Loch Coirib tá breac-chuntas déanta thíos ar na roghanna eile a breithníodh:

- ‘An Rogha - Dada a Dhéanamh’
- ‘An Rogha - Íosmhéid a Dhéanamh’: baineann sé sin le scéimeanna bóithre agus scéimeanna nach mbaineann le bóithre, lena n-áirítear bearta um shoghluaisteacht chliste, atá curtha i gcrích nó ar dócha go rachfar ar aghaidh leo sa ghearrthearma

¹ Airteagal 5(1)(d) den Treoir MTT, arna leasú le Treoir 2014/52/AE

- ‘Roghanna Bainistíochta Tráchta - Rud Éigin a Dhéanamh’: Bhí an rogha eile seo bunaithe ar na bearta, rogha agus scéimeanna indéanta go léir a sainathnódh mar chuid de na staidéir maidir le Straitéis Iompair na Gaillimhe
- ‘Roghanna Bótharbhunaithe - Rud Éigin a Dhéanamh’: baineann siad sin le roghanna tosaigh bunaithe ar bhóithre a fágadh as an áireamh, uasghrádú a dhéanamh ar an mbonneagar atá ann agus roghanna eile trasnaithe Abhainn na Gaillimhe

Is é seo a leanas breac-chuntas ar an gcaibidil seo:

- **Cuid 4.2** - tugtar léargas ginearálta ar na saincheisteanna tráchta
- **Cuid 4.3** - déantar achoimre ar na príomhshrianta maidir le réiteach iompair a fhorbairt
- **Cuid 4.4** - déantar cur síos ar an ‘Rogha - Dada a Dhéanamh’
- **Cuid 4.5** - déantar cur síos ar an ‘Rogha - Íosmhéid a Dhéanamh’
- **Cuid 4.6** - cuirtear síos ar na ‘Roghanna Bainistíochta Tráchta - Rud Éigin a Dhéanamh’ lena n-áirítear feabhas a chur ar an Iompar Poiblí amháin
- **Cuid 4.7** - déantar cur síos ar an ‘Rogha Bótharbhunaithe - Rud Éigin a Dhéanamh’
- **Cuid 4.8** - déantar achoimre ar bharrfheabhsú bhealach is dealraithí an réitigh bhótharbhunaithe
- **Cuid 4.9** - déantar achoimre ar an réiteach iompair is fearr

4.2 Forléargas ar Shaincheisteanna Tráchta

Agus roghanna eile á mbreithniú, bhí sé riachtanach ón tosach an chúis leis na fadhbanna tráchta atá ann agus saincheisteanna laistigh de Chathair na Gaillimhe agus den cheantar máguaird a shainathint chun réiteach cuí ar an bhfadhb a fhorbairt. Príomhspreagadh don phróiseas seo ba ea an tionchar ar an timpeallacht nádúrtha agus thógtha a íoslaghdú.

San obair thosaigh maidir le tuiscint a fháil ar an gcúis leis na saincheisteanna iompair díríodh ar fhaisnéis agus sonraí a bhailiú ó raon leathan foinsí agus sásraí éagsúla a úsáid chun scrúdú a dhéanamh ar na saincheisteanna iompair atá ann, lena n-áirítear athbhreithniú a dhéanamh ar Scéim GCOB 2006 roimhe sin, ar shonraí Dhaonáireamh 2011 do Chathair na Gaillimhe agus don cheantar máguaird lena n-áirítear Contae na Gaillimhe agus Réigiún an Iarthair agus ar chuariteanna láithreáin i nGaillimh. Rinneadh na saincheisteanna iompair a athbhreithniú i gcoinne shonraí Dhaonáireamh 2016 agus sonraíodh go bhfuil Cathair na Gaillimhe ag fás fós agus nár tháinig athrú ar bith ar na saincheisteanna iompair. Tá tuilleadh eolais maidir leis sin tugtha i **gCaibidil 3, An Gá atá leis an bhForbairt Bóthair atá Beartaithe** agus i **gCaibidil 6, Measúnú Tráchta agus Trasghearradh an Bhealaigh**.

Tá achoimre déanta thíos ar na saincheisteanna iompair atá le sárú i gCathair na Gaillimhe agus sa cheantar máguaird:

- Brú tráchta ar fud líonra bóithre na cathrach

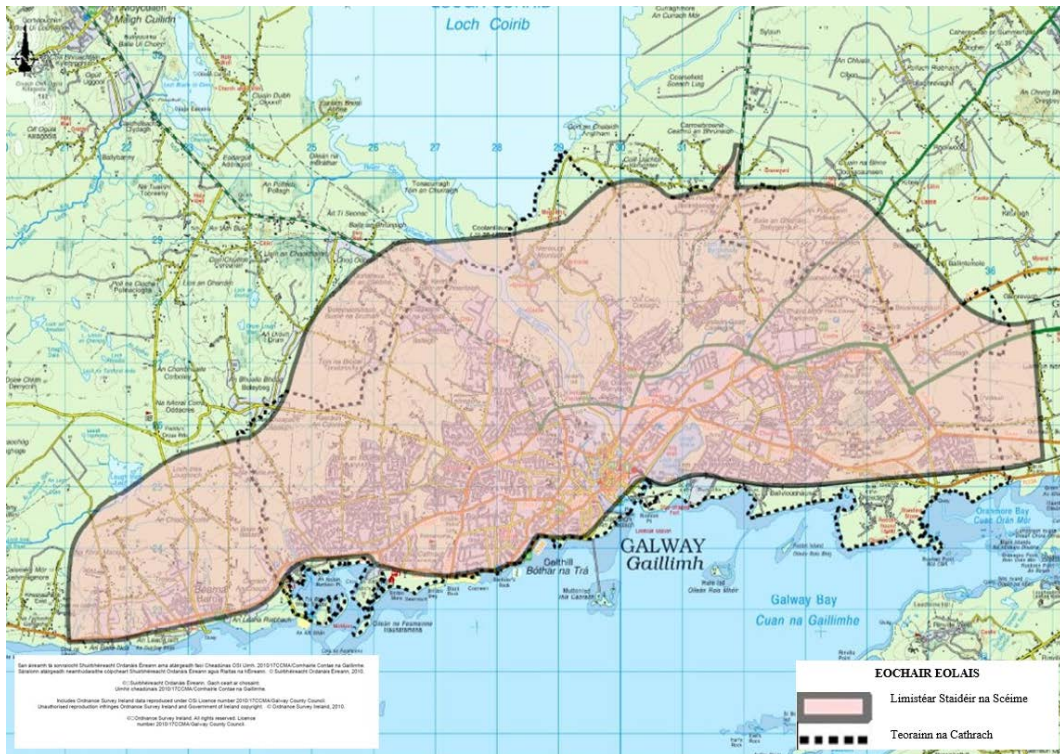
- Róthuilleadh ar na hacmhail atá ann
- Fad turais neamhiontaofa mar gheall ar an gcandam neamhchinnte moille
- Inathraitheacht faid turais i rith an lae
- Moilleanna tráchta buaicuireanta
- Tagann an trácht is féidir dul thar thrácht eile salach ar an trácht inmheánach
- Tagann an trácht straitéiseach salach ar an trácht áitiúil
- Níl go leor naisc iompair ann chun ionaid fostaíochta/ceantair siopadóireachta/tráchtála laistigh den chathair a rochtain
- Níl go leor ceangail iompair ann ó Ghaillimh ar aghaidh go Conamara
- Tá easpa inrochtaineachta ar Réigiún an Iarthair ina iomláine
- Tá easpa spáis ar fáil chun an feabhas ar mhodhanna iompair gan inneall a éascú

Go bunúsach, tá maireachtáil sa chathair á bánú agus á plúchadh i gCathair na Gaillimhe agus sa cheantar máguaird leis an mbrú tráchta sin agus chomh maith leis sin tá rochtain ón réigiún i gcoitinne ar fhostaíocht agus ar sheirbhísí sa chathair á cosc leis. Tarlaíonn cliseadh iomlán an líonra iompair i nGaillimh go minic toisc nach bhfuil athléimneacht ar bith sa líonra e.g. tráthnóna fliuch, cothabháil bóithre, imbhualte feithiclí agus/nó briseadh comhartha. Cosnaíonn dúnadh randamach gan choinne seo de líonra iompair na Gaillimhe na milliúin agus tá an fhíoracmhainneacht aige cosc a chur ar fheidhmiú na Gaillimhe mar chathair nó mar inneall eacnamaíoch do réigiún an Iarthair.

Faoi mar a pléadh i **gCaibidil 3, An Gá atá leis an bhForbairt Bóthair atá Beartaithe**, sainithníodh réiteach tráchta chun córas iompair níos sábháilte, níos cliste agus níos inbhuanaithe a chruthú do Chathair na Gaillimhe agus don cheantar máguaird ag cur san áireamh éilimh thaistil, srianta bonneagair agus comhshaoil atá ann. Déanfar roghanna eile a breithníodh a mheasúnú i gcoinne na straitéise uileghabhálaí seo atá i bhfeidhm do Ghaillimh.

4.3 Srianta Suntasacha

Rinneadh staidéar ar shrianta laistigh den limistéar staidéir i **bPláta 4.1**, arb é sin go bunúsach an limistéar ina bhféadfaí réiteach iompair a fhorbairt do Chathair na Gaillimhe agus don cheantar máguaird. Sainithníodh srianta fisiciúla agus comhshaoil a d'fhéadfadh dul i gcion ar fhorbairt réitigh fhéideartha laistigh den limistéar staidéir.

Pláta 4.1: Limistéar Staidéir

Mar chuid den Staidéar ar Shrianta, tionóladh seisiún comhairliúcháin phoiblí i mí Iúil 2014. Iarradh tuairimí ón bpobal agus taifeadadh torthaí an chomhairliúcháin sa Staidéar ar Shrianta.

Bhí siad seo a leanas i measc na saincheistean a breithníodh sa Staidéar ar Shrianta:

- an bonneagar atá ann, talamhúsáid, topagrafaíocht agus gnéithe fisiciúla
- sainaitheint láithreán nó limistéar lena mbaineann tábhacht nó leochaileacht chomhshaoil
- pleanáil, forbairt agus carachtar socheacnamaíoch
- srianta teicniúla

Sainaitheníodh sa staidéar ar shrianta go bhfuil srianta suntasacha ann maidir le bonneagar iompair nua a fhorbairt i nGaillimh a thagann chun cinn go príomha de bharr: (i) cruth fisiciúil na cathrach (ii) an spás teoranta atá ar fáil (iii) an timpeallacht thógtha agus na limistéir chónaithe ar an dá thaobh d'Abhainn na Gaillimhe, agus (iv) láithreach láithreán ainmnithe lena mbaineann suntasacht idirnáisiúnta.

Tá cur síos níos mine ar na srianta sin déanta thíos:

- Mar gheall ar fhorbairt limistéar fo-uirbeach ísealdlúis i bpatrún líneach braitear ar úsáid carranna príobháideacha mar mhodh taistil i nGaillimh agus dá bhrí sin tá sé níos deacra réiteach iompair phoiblí a bheidh éifeachtach go heacnamúil a fhorbairt
- Tá Cathair na Gaillimhe deighilte ag Abhainn na Gaillimhe agus í ag sreabhadh trí Loch Coirib agus Chuan na Gaillimhe agus tá aomhóirí suntasacha turais, ionaid fostaíochta, ionaid oideachais agus limistéir chónaithe ar an dá thaobh den abhainn
- Cruthaíonn Loch Coirib deighilt nádúrtha idir an taobh thoir agus an taobh thiar de Chontae na Gaillimhe agus níl Loch Coirib ach 4.5 km bealaigh ó Chuan na Gaillimhe², áit ina bhfuil Cathair na Gaillimhe agus a pobal suite go mór i gcroílár Chontae na Gaillimhe
- Tá an chathair lonnaithe i lár limistéar atá saibhir san oidhreacht nádúrtha ina bhfuil a lán gnáthóg nádúrtha. Mar thoradh air sin ainmníodh limistéir mhóra thart ar Chathair na Gaillimhe mar limistéir a bhfuil tábhacht idirnáisiúnta leo

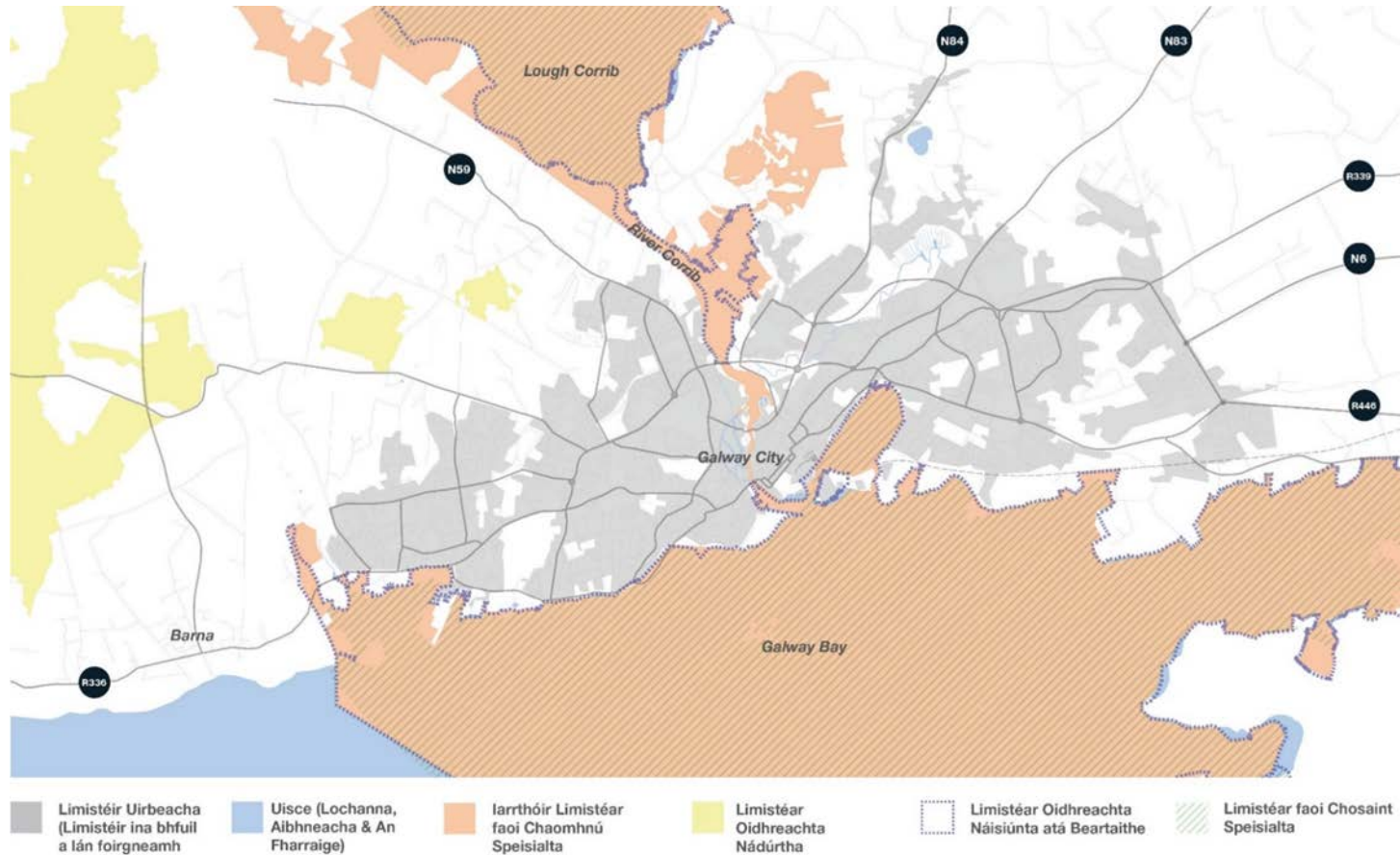
Tá srianta suntasacha i gceist le bonneagar nua a fhorbairt don chathair de bharr chruth fisiciúil na cathrach i gcomhthéacs na timpeallachta tógtha agus nádúrtha agus na limistéar cónaithe ar an dá thaobh d'Abhainn na Gaillimhe, mar aon leis an spás teoranta atá ar fáil idir an loch agus an cuan, agus láithreach láithreán ainmnithe lena mbaineann suntasacht idirnáisiúnta. Mar gheall ar na srianta sin díritear aird ar an tábhacht a bhaineann le roghanna réasúnta eile a bhreithniú chun an tionchar ar an timpeallacht dhaonna agus ar na láithreáin ainmnithe a íoslaghdú.

Tá na srianta suntasacha sin léirithe ar **Phláta 4.2** thíos.

Tá cur síos iomlán déanta ar an staidéar ar shrianta i *gCaibidil 4 den Tuarascáil um Roghnú Bhealaigh Thionscadal Iompair N6 Chathair na Gaillimhe*.

² An fad a tomhaiseadh ó chladach theas Loch Coirib go dtí an Póirse Caoch ag Dugaí na Gaillimhe

Pláta 4.2: Sriantha Suntasacha



4.4 ‘An Rogha - Dada a Dhéanamh’

Tá an gá atá leis an bhforbairt bóthair atá beartaithe leagtha amach i **gCaibidil 3, An Gá atá leis an bhForbairt Bóthair atá Beartaithe**, agus tá na riachtanais le haghaidh idirghabhála ar an leibhéal Eorpach, Náisiúnta agus Réigiúnach agus ar an leibhéal áitiúil follasach chun dul i ngleic leis na saincheisteanna iompair atá i gCathair na Gaillimhe agus sa cheantar máguaird faoi láthair.

Bhain an ‘Rogha - Dada a Dhéanamh’ le scrúdú a dhéanamh ar an líonra agus bonneagar iompair atá ann agus a chumas freastal ar éilimh iompair amach anseo, ceal oibreacha uasghrádaithe ar bith seachas gnáthchothabháil. Ní dhearnadh soláthar ar bith sa rogha seo le haghaidh infheistíocht i líonra agus bonneagar iompair Chathair na Gaillimhe agus an cheantair máguaird.

Ní dhéanfaidh an rogha ‘Dada a Dhéanamh’ ach na fadhbanna suntasacha brú tráchta atá ann ar fud na cathrach a dhéanamh níos measa, go háirithe le linn buaicuireanta, rud atá ag dul i gcion ar chumas eacnamaíoch na cathrach. Ní oireann líonra bóithre agus sráideanna Chathair na Gaillimhe do na sruthanna ardtráchta atá i réim faoi láthair agus cuireann sé leis an mbrú tráchta agus moilleanna méadaithe, rud a chuireann isteach ar an gcaighdeán maireachtála agus a théann i gcionn ar fheidhmiúlacht na cathrach. Síneann éifeachtaí an bhrú tráchta agus na gcaolas sin chuig an gcontae agus an réigiún i gcoitinne, i ngeall ar an líon mór daoine a dhéanann turais laethúla chun na hoibre nó d’oideachas chuig an gcathair ó na bailte, sráidbhailte agus limistéir thuaithe mórthimpeall. Imríonn an brú tráchta agus na caolais bhonneagair tionchar ar nascacht Réigiún an Iarthair leis an gcuid eile den tír agus le margáí inmheánacha an AE.

Is é seo a leanas tátal na measúnachta don rogha ‘Dada a Dhéanamh’:

- ní sholáthródh sé tairbhe dhearfadh eacnamaíoch toisc nach ndéanfaí an brú tráchta atá ann a laghdú agus is é sin an chúis le fadhbanna na bhfad turas
- bheadh tuilleadh laghdaithe in éifeachtúlacht an bhonneagair iompair le himeacht ama mar thoradh air
- ní sholáthródh sé feabhas ar bith ar an tsábháilteacht toisc nach ndéanfaí athrú ar bith ar an gcás atá ann go bunúsach i gcás nach ndéantar soláthar ar bith ag a lán acomhal d’úsáideoirí leochaileacha bóithre
- ní bhainfí leas as na tionscnaimh soghluaisteachta cliste/iompair phoiblí toisc nach n-éascaíonn sé feabhas ar bith maidir leo sin
- níl oibreacha tógála ar bith i gceist leis, agus dá bhrí sin ní chruthaíonn sé buntáistí ná míbhuntáistí suntasacha ar bith go díreach don chomhshaol. Mar sin féin, d’fhéadfadh méadú ar an mbrú tráchta agus na tionchair ghaolmhara ar an gcomhshaol bheith mar thoradh air
- ní éascódh sé cur chun feidhme bhearta Straitéis Iompair na Gaillimhe

Lena chois sin, d’aithin Comhairle Cathrach agus Comhairle Chontae na Gaillimhe tionscadaíl agus pleananna éagsúla ar dócha go gcuirfear chun feidhme sa ghearrthéarma iad. Deimhnítear leis sin nach fíor-rogha í an rogha ‘Dada a Dhéanamh’ sa chiall fhoriomlán gan bearta feabhsúcháin iompair ar bith a dhéanamh. Agus na scéimeanna sin aitheanta ní raibh feidhm ar bith leis an rogha

‘Dada a Dhéanamh’ agus níor breithníodh níos mó í. Breithnítear na scéimeanna tiomanta sin thíos sa rogha ‘Íosmhéid a Dhéanamh’.

Sonraítear é chun críche an MTT, nach mór an rogha ‘Dada a Dhéanamh’ i gcás nach gcuirfean an fhorbairt bóthair atá beartaithe ar aghaidh leis féin a bhreithniú chomh maith agus is é sin an rud ar a ndéantar measúnú sna caibidlí ina dhiaidh seo sa Tuarascáil MTT. Is é seo a leanas tátal na measúnachta don rogha seo ‘Dada a Dhéanamh’:

- ní sholáthródh sé tairbhe dhearfadh eacnamaíoch toisc nach ndéanfaí an brú tráchta atá ann a laghdú agus is é sin an chúis le fadhbanna na bhfad turas
- bheadh tuilleadh laghdaithe in éifeachtúlacht an bhonneagair iompair le himeacht ama mar thoradh air
- ní sholáthródh sé feabhas ar bith ar an tsábháilteacht toisc nach ndéanfaí athrú ar bith ar an gcás atá ann go bunúsach i gcás nach ndéantar soláthar ar bith ag a lán acomhal d’úsáideoirí leochaileacha bóithre
- ní bhainfí leas as na tionscnaimh soghluaisteachta cliste/iompair phoiblí toisc nach mbeadh trasnú nua ar bith thar Abhainn na Gaillimhe agus ní éascaíonn sé feabhas ar bith maidir leo sin
- níl oibreacha tógála ar bith i gceist leis, agus dá bhrí sin ní chruthaíonn sé buntáistí ná míbhuntáistí suntasacha ar bith go díreach don chomhshaol. Mar sin féin, d’fhéadfadh méadú ar an mbrú tráchta agus na tionchair ghaolmhara ar an gcomhshaol bheith mar thoradh air
- ní éascóidh sé cur chun feidhme iomlán bhearta Straitéis Iompair na Gaillimhe

4.5 ‘An Rogha - Íosmhéid a Dhéanamh’

Bhí an ‘Rogha - Íosmhéid a Dhéanamh’ mar thoradh ar an rogha - ‘Dada a Dhéanamh’.

Ní fhéadfaí an sainmhíniú traidisiúnta ar an rogha - ‘Íosmhéid a Dhéanamh’ a chur i bhfeidhm ar na saincheisteanna iompair i gCathair na Gaillimhe agus sa cheantar máguaird:

“Bainfidh an rogha ‘Íosmhéid a Dhéanamh’ go ginearálta le himscrúdú a dhéanamh ar an bhféidearthacht uasghrádú ar líne a dhéanamh ar an mbealach atá ann lena mbeifí ábalta na leibhéal seirbhíse agus sábháilteachta is gá a sheachadadh i gcomhréir leis na caighdeáin um dhearadh is infheidhme³”

Ní mór an sainmhíniú seo a mhionathrú de bharr na hinfheistíochta pleanáilte agus dóchúla sa bhonneagar iompair. An Rogha ‘Íosmhéid a Dhéanamh’ a bhí níos réadúla ba ea rogha lena bhain scéimeanna iompair pleanáilte agus dóchúla, lena n-áirítear an iliomad bearta soghluaisteachta cliste, agus sholáthair sí léargas réadúil ar líonraí iompair Chathair na Gaillimhe agus an cheantair máguaird i gcás nach soláthrófaí mór-infheistíocht.

Lena chois sin, déantar measúnú ar an bhféidearthacht uasghrádú ar líne a dhéanamh ar an mbealach atá ann mar rogha ‘Rud Éigin a Dhéanamh’ toisc gur

³ Treoirlínte maidir le Bainistíocht Tionscadal an Údaráis um Bóithre Náisiúnta 2010

scéim measartha fairsing atá inti agus tá sé curtha as áireamh sa rogha ‘Íosmhéid a Dhéanamh’.

Dá bhrí sin, bhain an rogha ‘Íosmhéid a Dhéanamh’ le scrúdú a dhéanamh ar na líonraí agus an bonneagar iompair atá ann agus ar an mbeartas agus na pleananna atá ann do Chathair na Gaillimhe agus don cheantar máguaird. Sa chás seo, rinneadh na líonraí agus an bonneagar iompair reatha atá ann mar aon leis na scéimeanna iompair dóchúla agus tiomanta a scrúdú lena gcumas freastal ar éilimh iompair amach anseo a dhearbhuí.

Sainaitníodh scéimeanna iompair dóchúla agus tiomanta i ndiaidh comhairliúcháin le Comhairle Cathrach na Gaillimhe, Comhairle Chontae na Gaillimhe, an tÚdarás Náisiúnta Iompair agus Bonneagar Iompair na hÉireann. Cuimsítear iad seo a leanas sna scéimeanna iompair sa rogha ‘Íosmhéid a Dhéanamh’:

- Rochtain Bus Ospidéal Pháirc Mhuirlinne
- Uasghrádú ar N59 an Daingin
- Uasghrádú ar Thimpeallán na gCiarabhánach
- Lána chasadh ar Dheis Thír Oileáin ar an N6 atá ann
- Uasghrádú ar Thimpeallán na mBrúnach
- Teorannú do choisithe na Sráide Trasna Láir
- Conair Bhóthar na nDuganna
- Lána Bus Bhóthar Bhaile Átha Cliath
- Conair Bhóthar Mhuine Meá
- Mótarbhealach an M17/M18
- Seachbhóthar Mhaigh Cuilinn an N59

Is é seo a leanas tátal mheasúnacht na rogha ‘Íosmhéid a Dhéanamh’:

- Cé go mbeadh tairbhe eacnamaíoch níos mó ag baint leis ná mar a bheadh leis an rogha ‘Dada a Dhéanamh’ ní laghdódh sé an brú tráchta atá ann a oiread sin is go ndéanfaí na saincheisteanna iompair foriomlána a réiteach agus ní bhainfí tairbhe eacnamaíoch shuntasach amach
- Ní bhainfear torthaí dóthanacha amach leis an rogha ‘Íosmhéid a Dhéanamh’ lena chinntiú nach dtiocfadh tuilleadh laghdaithe ar éifeachtúlacht an bhonneagair iompair le himeacht ama chun cinn. Sa rogha ‘Íosmhéid a Dhéanamh’, tagann méadú tapa 70% ar an moill líonra iomlán i mbuaicúair na maidine i gcoibhneas leis an mBonnbhliain⁴, agus tá sé sin i bhfad níos mó ná an méadú ar thurais, rud a léiríonn saincheisteanna acmhainne ar an líonra
- Cé go gcuideodh na tionscadail aonair le feabhas a chur ar an tsábháilteacht ar an leibhéal áitiúil, ar an iomlán, ní sholáthródh an rogha ‘Íosmhéid a Dhéanamh’ feabhas suntasach ar an tsábháilteacht toisc go leanfaidh an trácht ag méadú ar

⁴ Is éard is an Bhonnbhliain ann an bhliain ar a bhfuil na sonraí tráchta bonnlíne bunaithe.

an líonra atá ann gan maolú ar bith ar an acmhainn sna limistéir uirbeacha ina bhfuil a lán tráchta

- Cé go gcuideodh na tionscadail aonair le leas a bhaint as roinnt tionscnamh iompair phoiblí/taistil chliste ag an leibhéal áitiúil, ar an iomlán ní bhainfeadh an rogha ‘Íosmhéid a Dhéanamh’ torthaí dóthanacha amach chun go mbeifí ábalta na feabhsuithe ar na roghanna eile iompair phoiblí agus rothaíochta a chur chun feidhme go hiomlán mar go mbeadh an acmhainn teoranta
- Leis an rogha sin ní dhéantar an brú tráchta agus na héifeachtaí comhshaoil lena mbaineann i lár na cathrach a mhaolú go dóthanach
- ní éascóidh sé cur chun feidhme iomlán bhearta Straitéis Iompair na Gaillimhe

Fágadh an rogha ‘Íosmhéid a Dhéanamh’ as an áireamh toisc nach gcomhlíonann sé cuspóirí na tionscadail ar na cúiseanna atá sonraithe thuas. Cuireadh an rogha ‘Íosmhéid a Dhéanamh’ i gcomparáid chomh maith le Bliain an Deartha⁵ agus bhí na torthaí atá liostaithe thuas mar an gcéanna.

4.6 ‘Roghanna Bainistíochta Tráchta - Rud Éigin a Dhéanamh’

Cuirtear roghanna eile sa rogha ‘Bearta Bainistíochta Tráchta’ ina bhféachtar le freagairt a thabhairt ar na fadhbanna iompair trí luach an bhonneagair atá ann a uasmhéadú gan mórbhonneagar nua a thógáil. Áirítear cuid díobh seo nó iad seo ar fad a leanas ar an rogha ‘Bearta Bainistíochta Tráchta:

- Feabhsuithe ar shábháilteacht bóithre áitiúla
- Bearta nó rialaithe fhioscaigh nó tráchta chun déileáil le héileamh
- Tosaíocht an iompair phoiblí, acmhainn agus/nó seirbhísí iompair phoiblí
- Feabhsuithe ar sholáthar do choisithe agus/nó rothaíochta
- Córais Chliste Iompair (ITS) chun feabhas a chur ar iontaofacht, sábháilteacht agus acmhainn oibriúcháin

4.6.1 An Rogha ‘Iompar Poiblí Amháin’

Rinneadh an ghné ‘Iompar Poiblí Amháin’ den rogha sin a fhorbairt agus a anailísiú mar chuid den staidéar tosaigh ar Thionscadal Iompair N6 Chathair na Gaillimhe (GCTP). Áirítear sa rogha sin gach beart, rogha agus scéim arna sainaithint ag Comhairle Cathrach na Gaillimh i gcomhar leis an Údarás Náisiúnta Iompair mar thoradh ar mholtaí staidéar Chomhairle Cathrach na Gaillimhe dar teideal Staidéar Féidearthachta Iompar Poiblí na Gaillimhe (*Galway Public Transport Feasibility Study*) 2010, is é sin:

- Lána Gasta (BRT) ag oibriú gach 10 nóiméad ó Chnoc na Cathrach go dtí an tIarthar, trí lár na cathrach, go dtí Órán Mór san Oirthear
- Seirbhísí uile bus na cathrach atá ann a mhéadú go dtí gach 10 nóiméad

⁵ Is é Bliain an Deartha 15 bliana i ndiaidh bhliain oscailt na forbartha bóthair atá beartaithe (2039)

- Bearta tosaíochta bus ag hacomhail le comharthaí ag conair BRT
- Spás bóthair a athdháileadh ar Chora na mBradán ó thrácht ginearálta go hIompar Poiblí amháin
- Iarnród Éadrom le friothálaigh bhus agus seirbhísí comhlántacha

Ba cheart a shonrú gur glacadh leis i Staidéar Féidearthachta Iompar Poiblí na Gaillimhe ó 2010 go raibh Seachbhóthar Chathair na Gaillimhe faoi mar atá beartaithe san iarratas ar phleanáil 2006 i bhfeidhm, agus ar an dóigh sin go bhféadfaí athdháileadh an spáis bóthair ar Chora na mBradán a bhreithniú. Mar sin féin, ní chuirtear GCOB 2006 san áireamh sa rogha ‘Iompar Poiblí Amháin’ faoi mar atá léirithe sa staidéar tosaigh ar GCTP an N6.

Léirítear san anailís ar an deighilt de réir modh iompair go bhfuil deighilt íseal 5.0% go díreach sa mhodh iompair phoiblí i mBonnbhliain 2012. Tagann laghdú beag air sin go 4.9% sa rogha ‘Íosmhéid a Dhéanamh’ 2034 i ngeall ar an méadú ar úinéireacht carranna a chuireann leis an méadú ar an mbrú tráchta. Leis an rogha ‘Iompar Poiblí Amháin’ tagann méadú 5.8% ar an deighilt de réir modh iompair phoiblí in 2034, arb é sin méadú 17% ar thurais iompair phoiblí i gcomparáid leis an rogha ‘Íosmhéid a Dhéanamh’ 2034. Mar gheall ar an deighilt íseal de réir modh iompair phoiblí ar an iomlán, áfach, ní hionann é sin agus níos lú ná laghdú 1% ar thurais le carr. Tá tionchar diúltach ag cur chun feidhme na rogha ‘Iompar Poiblí Amháin’, mar faoi a sainíodh thuas, ar an mbrú tráchta agus na príomhtháscairí feidhmíochta a sainaitníodh chun feidhmíocht a thástáil i leith chuspóirí an tionscadail. Léirítear in anailís go bhfuil méadú 2% ar mhoill mar thoradh ar gach turas feithicle trasna na bpríomhbhealaí a sainaitníodh mar na príomhtháscairí feidhmíochta, nuair a chuirtear i gcomparáid leis an rogha ‘Íosmhéid a Dhéanamh’ 2019 é. Ní sholáthraíonn an rogha ‘Iompar Poiblí Amháin’ réiteach iompair imleor mar nach laghdaíonn sé na leibhéil brú tráchta sa chathair nuair a bhreithnítear é as féin. Dá bhrí sin ní hionann an rogha ‘Iompar Poiblí Amháin’ agus ‘Rogha éifeachtach Bainistíochta Tráchta’ a thagann leis na fadhbanna iompair mar nach réitíonn sé na fadhbanna astu féin. Léirítear san anailís ar an Rogha ‘Iompar Poiblí Amháin’ nach soláthraíonn sé réiteach as féin, ach tá sé ina chuid den réiteach iompair iomlánach foriomlán agus tá sé cuimsithe i Straitéis Iompair na Gaillimhe.

4.6.2 Straitéis Iompair na Gaillimhe

Trí chomhairliúchán le príomhpháirtithe leasmhara lena n-áirítear TII, an tÚdarás Náisiúnta Iompair, Comhairle Chontae na Gaillimhe agus Comhairle Cathrach na Gaillimhe, comhaontaíodh go raibh gá le straitéis iompair chomhtháite níos leithne chun an leibhéal riachtanas seirbhíse do gach modh iompair a shainaitint; lena n-áirítear siúl, rothaíocht, iompar poiblí agus feithicil phríobháideach. Bhí Straitéis Iompair na Gaillimhe mar thoradh ar an Rogha Bainistíochta Tráchta níos cuimsithí ina soláthraítear creat soiléir cur chun feidhme le haghaidh iompair do Chathair na Gaillimhe agus don cheantar máguaird ar feadh an 20 bliain amach romhainn. Straitéis incriminteach is ea í seo ina bhféachtar le réitigh iompair inbhuanaithe a chur chun feidhme chun déileáil leis an éileamh tráchta. Soláthroidh cion de na bearta incriminteacha sin maolú éigin i leith na bhfadhbanna tráchta atá i gCathair na Gaillimhe agus sa cheantar máguaird, ach chun an réiteach iompair foriomlán sin a bhaint amach teastaíonn na bearta ar fad.

Bhain forbairt na straitéise sin le tograí éagsúla iompair atá ann a athbhreithniú agus a chomhdhlúthú, lena n-áirítear an staidéar busanna atá sonraithe i **gCuid 4.6.1** thuas, agus staidéar ar iarnród éadrom i measc beart eile chun straitéis iompair shoiléir agus chomhtháite a chruthú do Ghailimh agus don cheantar máguaird. Lean forbairt an SIG cur chuige agus modheolaíocht struchtúraithe trí phróiseas:

- Measúnú ar an leibhéal éilimh ar thaisteal atá ann agus an leibhéal éilimh ar thaisteal atá tuartha amach anseo, na cineálacha turais ar a bhfreastalófar, agus meastóireacht ar na leibhéil reatha soláthair seirbhíse iompair
- Na roghanna straitéise forbartha agus tástála trí mhodh iompair aonair nó modhanna iompair comhcheangailte chun freastal ar leibhéil tuartha an éilimh ar thaisteal
- Forbairt tograí sonracha a tugadh le chéile ina dhiaidh sin faoin straitéis fhoriomlán

Féachtar sa straitéis iompair seo le líonra comhtháite ‘nasc’ (bealaí) agus ‘nód’ (stadanna agus suíomhanna aomhail) a sheachadadh inar féidir le daoine taisteal gan stró, agus conairí agus modhanna a athrú de réir mar is gá lena dturas a dhéanamh. Rinneadh na modhanna taistil is oiriúnaí chun dul i ngleic leis an éileamh taistil le haghaidh cineálacha éagsúla turais a scrúdú ionas go ndéanfar na bearta a fhorbrófar ar ghluaiseachtaí sonracha (seachas sprioc uilíoch um dheighilt de réir modha a ghlacadh do gach turas isteach go Gaillimh agus trí Ghailimh). Tá cruth agus tréith oibriúcháin an líonra le haghaidh gach modha riachtanach chun úsáid chuí an mhodha sin a bhaint amach. Ciallaíonn sé sin mura dtagann naisc an líonra leis na turais is mian le daoine a dhéanamh beidh úsáid as an líonra teoranta, beag beann ar cháilíocht na seirbhíse lena mbaineann.

Teastaíonn réitigh shaincheaptha le haghaidh réimse na gcineálacha éagsúla turais i gCathair na Gaillimhe agus sa cheantar máguaird do gach modh taistil chun pacáiste comhtháite beart a fhorbairt a mhéid is go gcuirfí feabhas ar dhálaí iompair agus ar roghanna taistil do gach uile duine i nGaillimh leis na bearta ‘i dteannta a chéile’. Tá breac-chuntas déanta thíos ar achoimre ar an réimse réiteach do gach modh taistil:

- Coisithe agus rothaithe: Ní mór an trácht laistigh de lár na cathrach a bhainistiú chun timpeallacht níos compordaí a dhéanamh di do choisithe agus rothaithe
- Rothaithe: Teastaíonn soláthar saoráidí tiomanta ardchaighdeáin rothaíochta agus beart breise lena dtugtar tosaíocht do rothaithe chun glacadh rothaíochta a spreagadh le haghaidh comaitéireachta agus mar ghníomhaíocht caitheamh aimsire araon sa chathair agus sna ceantair mhórthimpeall
- Iompar Poiblí: Ní foláir go mbeadh rochtain tríd an gcathair d’iompar poiblí iontaofa i rith an lae chun aistriú modha taistil i bhfabhar iompar poiblí a bhaint amach. Chun é sin a bhaint amach, is gá an ghluaiseacht feithiclí trí lár na cathrach a laghdú, luasanna feithicle i gcroílímistéar lár na cathrach a laghdú, agus tús áite a thabhairt do mhodhanna gníomhacha (siúl agus rothaíocht) agus iompar poiblí i lár na cathrach. Déantar soláthar sa straitéis seo i leith seoladh an tráchta a théann trí lár na cathrach faoi láthair (chun suíomhanna ar imeall lár na cathrach a shroicheadh) chuig cuarbhealaí níos oiriúnaí thart ar chroílímistéar lár na cathrach

- **Bealach traschathrach:** Le haghaidh turas nach féidir a dhéanamh le modhanna gan carr, tá gá ann le bealach iontaofa traschathrach. Trí acmhainn bhreise cuarthráchta a sholáthar méadófar na deiseanna maidir le hathdháileadh an spáis bóthair atá ann lena úsáid ag coisithe, busanna agus rothaithe, a shaináithnítear mar phríomhchuspóir bainistíochta tráchta sa straitéis
- **Páirceáil:** Déanfar infhaighteacht na páirceála sráide a laghdú agus déanfar bealaí rochtana ar shaoráidí páirceála eas-sráide a réasúnú agus a bhainistiú chun cúrsaíocht carranna laistigh de lár na cathrach a íoslaghdú. Cuirfear struchtúr praghsála páirceála i bhfeidhm faoina socraítear costas na páirceála i lár na cathrach ar leibhéal nach mbainfear an bonn ó thaisteal leis an iompar poiblí

Tá sé tábhachtach a shonrú go bhfuil an rogha modha d’iompar poiblí (e.g. bus, iarnród éadrom, ag freagairt don éileamh) den chuid is mó tánaisteach d’fhorbairt líonra lena bhfuil clúdach agus minicíocht chuí. Cuirtear síos go maith ar an ngné sin sa treoir ar dhea-chleachtas⁶ faoi mar a leanas:

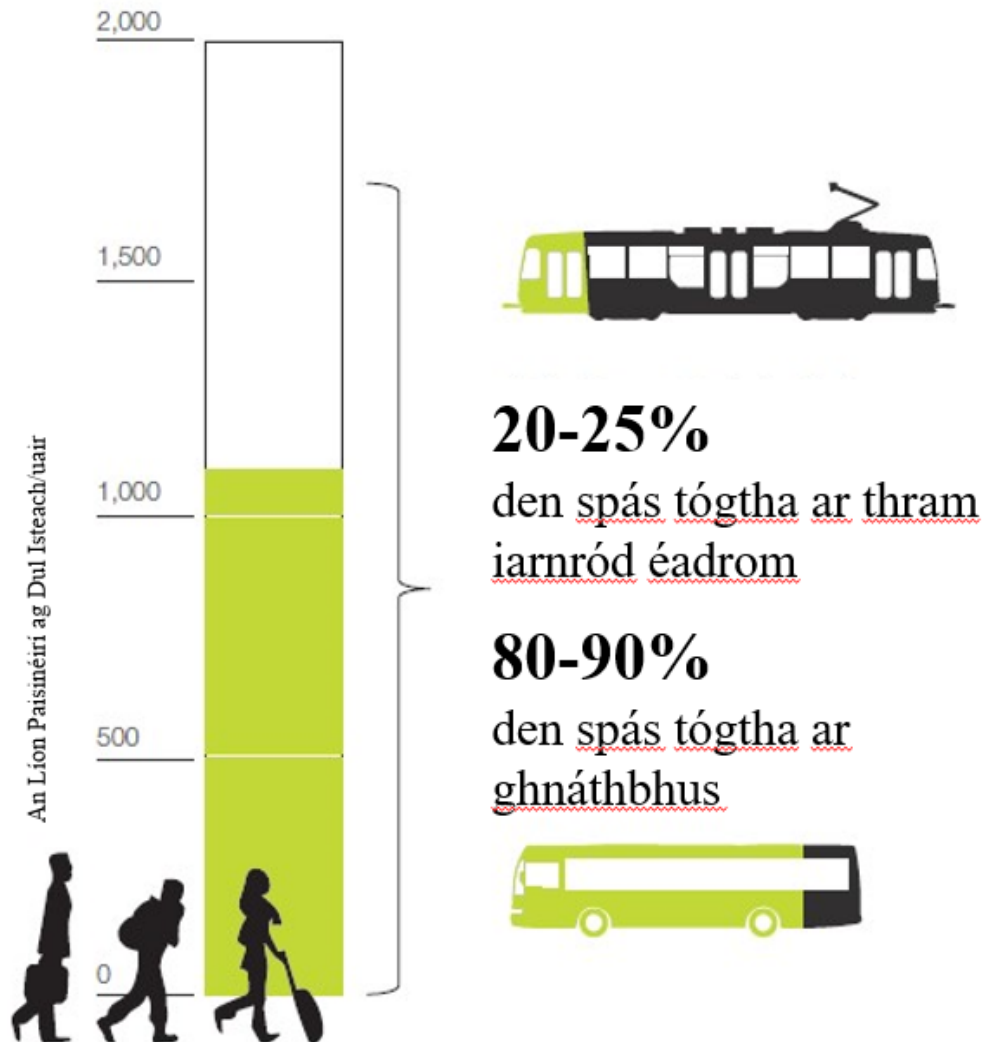
“Getting the network right is usually more important than the often debated and studied choice between bus and rail systems. Mode selection for new parts of the network should normally come after an overall network strategy has been created. Then the roles of different bus and rail systems can be conceived as specialised tasks within the network, and the different advantages of the various public transport modes and types of lines may be more easily exploited.”

Mar sin, ó thaobh roghanna iompair phoiblí de, rinneadh an cumrú líonra iompair phoiblí is fearr a oireann do Ghailimh, ó thaobh roghanna eile modhanna agus cumrú líonraí de a bhreithniú agus a mheasúnú go mion. Forbraíodh leagan amach a aithníodh i SIG mar fheidhm de dhobharcheantair bunaithe ar thalamhúsáid chónaithe agus tráchtála, chun líon féideartha na bpaisinéirí agus na dturas a uasmhéadú. Rinneadh an modh is oiriúnaí d’iompar poiblí i gCathair na Gaillimhe agus sa cheantar máguaird a mheasúnú ag baint úsáide as Samhail Réigiún an Iarthair (WRM) chun úsáid fhéideartha paisinéirí as seirbhísí iompair phoiblí ardmhnicíochta a thástáil. Breithníodh anseo ar roghanna bunaithe ar bhusanna nó ar iarnród éadrom ar na conairí is gnóthaí i nGaillimh, agus busanna breise ar chonairí eile. Soláthraíonn na torthaí bonn chun an córas iompair phoiblí is oiriúnaí do Chathair na Gaillimhe agus don cheantar máguaird a shaináithint.

Léiríodh le samhaltú iompair chun tástáil a dhéanamh ar úsáid fhéideartha paisinéirí as seirbhísí iompair phoiblí ardmhnicíochta feadh na gconairí is gnóthaí i nGaillimh, ag féachaint ar roghanna bunaithe ar bhusanna nó bunaithe ar iarnród éadrom orthu sin, le seirbhísí ardmhnicíochta i bhfeidhm, go mbeadh an t-uas-éileamh paisinéirí i dtreo aonair ionann agus thart ar 1,100 thar thréimhse uaire (i mBuaicuair na Maidine).

Faoi mar atá léirithe i **Pláta 4.3**, is ionann é sin go ginearálta agus 80-90% d’acmhainn paisinéirí seirbhíse minice bus, agus níos lú ná 25% d’acmhainn seirbhíse minice iarnróid éadroime.

⁶ Network Design for Public Transport Success – Theory and Examples, Institute Of Transport Economic/Civitas

Pláta 4.3: Áitíocht Uasta Mheasta Roghanna an Chórais Iompair Phoiblí**An tUaséileamh Paisinéirí ar an mBealach**

Lena chois sin, tá gnáthacmhainn réimse córais iompair poiblí, ón ngnáthbhus aon urláir go dtí an córas iarnróid éadroim, léirithe i **Tábla 4.1**. Is féidir a fheiceáil gurb é minicíocht an phríomhthoisic chun acmhainn iompair chórais iompair poiblí ar bith a uasmhéadú. Mar shampla, léirítear sa tábla thíos gur féidir le bus dhá urlár a oibríonn gach 10 nóiméad suas le 450 paisinéir a iompar in aghaidh na huair, agus tá sé sin beagnach mar an gcéanna le hacmhainn iompair chórais iarnróid éadroim a oibríonn gach 30 nóiméad (518 paisinéir).

Tábla 4.1: Gnáthacmhainní Iompair Roghanna an Chórais Iompair Phoiblí

	Gnáthbhus Aon Urláir	Gnáthbhus Dhá Urlár	Bus Alta/Bus Dhá Urlár Trí Acastóir	Iarnród Éadrom	Seirbhís Iarnróid Throim Chomaitéireachta
Acmhainn Deartha (Daoine)	30 Duine	75 Duine	102 Duine	259 Duine	409 Duine
Minicíocht (nóiméid)					
30	60	150	204	518	818
20	90	225	306	777	1227
15	120	300	408	1036	1636
10	180	450	612	1554	2454
6	300	750	1020	2590	4090
5	360	900	1224	3108	4908
4	450	1125	1530	3885	6135
3	600	1500	2040	5180	8180
2	900	2250	3060	7770	12270

Léirítear sna fíoracha atá leagtha amach i d**Tábla 4.1** go soláthródh seirbhís iarnróid éadrom acmhainn i bhfad níos mó ná mar a theastaíonn go praiticiúil i gCathair na Gaillimhe agus sa cheantar máguaird. Dá réir sin, agus an costas is airde a bhainfeadh le seirbhísí iarnróid éadrom a thógáil agus a oibriú ag an mhinicíocht chéanna leis na seirbhísí bus á bhreithniú, is léir gurb é iompar poiblí bunaithe ar bhusanna an córais is oiriúnaí do Chathair na Gaillimhe agus don cheantar máguaird thar an tréimhse a breithníodh i Straitéis Iompair na Gaillimhe.

Tá sé tábhachtach go n-éascóidh an líonra bus atá beartaithe ardleibhéal d'inrochtaineacht iompair poiblí trasna na Gaillimhe trí líonra seirbhísí traschathrach ardmhinicíochta le faid turais ráthaithe agus iontaofa a sholáthar. Ní mór dó a bheith tacaíthe ag acmhainneacht láidir le haghaidh acomhail idir seirbhísí ionas go soláthróidh sé naisc ó fhormhór chodanna na cathrach agus go nascfaidh sé le seirbhísí iompair ó bhailte fo-uirbheacha.

Braitheann an líonra iompair poiblí agus an cineál córais (nó modh) ar roinnt breithnithe eile chomh maith:

- **Líonra Sráideanna:** Cathair stairiúil is ea Gaillimh agus léiríonn a leagan amach agus an líonra bóithre a forbraíodh le blianta fada anuas agus tá roinnt bóithre agus sráideanna an-chúng, go háirithe i lár na cathrach, rud a fhágann go mbíonn sé deacair ag roinnt feithiclí iompair poiblí nua-aimseartha iad a úsáid.
- **Líonra nó Conair:** Is iad na líonraí agus na seirbhísí iompair poiblí is mó a éiríonn leo go ginearálta na cinn lena dtairgtear ardmhinicíocht go comhsheasmhach i rith an lae ar líonra seirbhísí, agus mar sin meallann siad

raon leathan cuspóirí turais amhail turais chomaitéireachta, turais chuig aonaid oideachais agus turais le haghaidh gníomhaíochtaí miondíola agus caitheamh aimsire.

Cinneadh gurb é seirbhís iompair phoiblí ardchaighdeán bunaithe ar bhusanna is fearr a fhreastalóidh ar an éileamh paisinéirí tuartha agus a sholáthróidh solúbthacht shuntasach i gcomhthéacs roghanna líonraí agus an chumais comhtháthú le modhanna eile. Go sonrach, is féidir le seirbhís iompair phoiblí ardchaighdeán bunaithe ar bhusanna freastal ar mhéideanna arda éilimh feadh codanna conaire comhcheangailte (mar shampla trí lár na cathrach) agus scarann sé amach ag an am céanna chun dobharcheantar díreach níos mó a sholáthar go héifeachtúil laistigh de limistéir fho-uirbeacha na Gaillimhe nach bhfuil chomh dlúth.

Agus an fhoirm is oiriúnaí de réiteach iompair phoiblí chun freastal ar Ghailimh sainaitheanta, príomhbhreithniú eile ba ea foirm líonra ar ar cheart seirbhísí bus a atheagrú agus a fhorbairt. Ba é an príomhbhreithniú ar cheart nó ar cheart díriú ar mhéadú a dhéanamh ar chuarsheirbhísí bus (mar shampla, trí Dhroichead na gCúig Chéad) i leith seirbhísí trí lár na cathrach.

Dearbhaíodh in anailís ón samhaltú iompair a rinneadh go mbeadh an phátrúnacht le haghaidh cuarsheirbhíse ionann le thart ar leath ruda a úsáidfeadh seirbhís chomhionann a sheolann trí lár na cathrach. Léiríodh go soiléir leis an toradh sin go mbeidh seirbhísí bus trasna na cathrach trí lár na cathrach níos mealltaí do phaisinéirí agus níos inmharthana ó thaobh airgid de ná mar a bheidh cuarsheirbhísí oibriúcháin. Threoraigh sé sin patrún deiridh an líonra agus na seirbhíse bus a glacadh sa SIG, líonra atá á fhorbairt faoi láthair ag NTA agus Comhairle Cathrach na Gaillimhe.

Mar aon le hathdháileadh spáis bhóithre ar an iompar poiblí i lár na cathrach déanfar feabhas gaolmhar ar an réimse poiblí mar go mbreathnaítear ar fheabhas ar cháilíocht na timpeallachta glactha do thurais ar aghaidh paisinéirí a bheidh ag siúl mar chomhpháirt de thairiscint an iompair phoiblí. Ar deireadh, chun an fócas laistigh de lár na cathrach a athrú go siúl, rothaíocht agus iompar poiblí, beidh gá le bearta chun éileamh ar bhonneagar iompair a bhainistiú, chun feabhas a chur ar fheidhm na cathrach do na húsáideoirí sin. D'fhéadfadh bearta a bheith i gceist leis sin amhail infhaighteacht agus costas páirceála a bhainistiú agus a rialú, sreabhadh tráchta ó shráideanna áirithe a shrianadh, teorainneacha luais a laghdú, trasbhealaí breise do choisithe a sholáthar ag príomhshuíomhanna agus béim laghdaithe ar thréthracht a éascú.

Forbraíodh líon cásanna, le leibhéal méadaitheach soláthair agus infheistíochta i ngach cás ina dhiaidh sin. Rinneadh na cásanna sin a thástáil i Samhail Réigiún an Iarthair (WRM) faoi mar atá pléite i **gCuid 3.2.2 de Chaibidil 3, An Gá atá leis an bhForbairt Bóthair atá Beartaithe** agus d'fheidhmigh an cás ina raibh an fhorbairt bóthair atá beartaithe agus na bearta iompair eile níos fearr ar an iomlán maidir le lár cathrach sábháilte agus líonra iompair níos uilechuimsithí a chur ar fáil trí inrochtaineacht a fheabhsú. Aireofar leis an gcás sin na bearta seo a leanas:

- Líonra iompair phoiblí uasghrádaithe agus comhtháite
- Tosaíocht a thabhairt d'iompar poiblí lár na cathrach, lena n-áirítear úsáid Chora na mBradán le haghaidh iompar poiblí amháin

- Feabhsuithe ar bhonneagar agus ar thosaíocht siúil agus rothaíochta, lena n-áirítear trasnú breise lár na cathrach thar Abhainn na Gaillimhe lena úsáid ag feithiclí gan inneall amháin
- Áiseanna Páirceála agus Taistil comhtháite
- Bearta bainistíochta éileamh
- Cuar-sheachbhealach iomlán Lár Chathair na Gaillimhe ón N6 go dtí Bóthar Bhearna an R336 ag nascadh bhóithre náisiúnta an N6, N83, N84 agus N59

Toisc go gcuimsítear an réiteach iompair iomlánach foriomlán do Ghailimh go héifeachtúil i dtoradh na mbeart aonair i Straitéis Iompair na Gaillimhe (SIG), rinneadh tástáil leochaileachta ar chur chun feidhme éifeachtúil SIG i gcoinne gach ceann de na cásanna “Rud Éigin a Dhéanamh” den bhliain chéanna. Ós rud é gur straitéis 20 bliain í SIG, ní dhearnadh an tástáil leochaileachta ach i mBliain Deartha 2039. Tá torthaí na tástála leochaileachta sin léirithe i **gCuid 6.6.3.1** agus léirítear patrún atá cosúil leis na torthaí do thorthaí na tástála do na tástálacha ar na Príomhchásanna DS (Cásanna ‘Íosmhéid a Dhéanamh’ agus ‘Dada a Dhéanamh’ do Bhliain Oscailte 2024 agus do Bhliain Deartha 2039). Go ginearálta, tá tionchar dearfach ag oscailt na forbartha bóthair atá beartaithe, i gcomhar leis na beartaithe eile atá beartaithe i SIG, ar fhorghór na mbealaí Aga Turais a anailísíodh, go háirithe sna buaicthréimhse AM agus PM.

Léirítear sna torthaí thíos tionchair níos diúltaí ar fhaid turais ná tástálacha na bPríomhchásanna DS. Is é an chúis leis sin go bhfuil líon tograí i SIG lena sriantar an acmhainn ar líonra lár na cathrach, mar thoradh ar mhéadú ar bhearta tosaíochta modhanna gníomhacha agus iompair phoiblí i lár na cathrach, agus dá bhrí sin cuireann sé moill le codanna áirithe den líonra. Chomh maith leis sin, mar thoradh ar na socrúithe bainistíochta tráchta atá beartaithe i SIG tá cuid de na bealaí aga turais fadaithe, rud a chuireann dá réir sin le hiomlán na bhfad turais.

Chun an leibhéal seirbhíse a theastaíonn do gach modh iompair a chur chun feidhme, lena n-áirítear siúl, rothaíocht, iompar poiblí agus feithiclí príobháideacha faoi mar atá léirithe i SIG, teastaíonn trasnú nua thar Abhainn na Gaillimhe. Breithníodh roghanna eile le haghaidh trasnú nua Abhainn na Gaillimhe mar chuid den chomhpháirt bhóthair do GCTP an N6. Tá na roghanna eile sin léirithe i **gCuid 4.7**.

Faoi mar atá sonraithe thuas, straitéis incriminteach is ea í seo ina bhféachtar le réitigh iompair inbhuanaithe a chur chun feidhme chun déileáil leis an éileamh tráchta. Soláthróidh cion de na bearta incriminteacha sin maolú éigin i leith na bhfadhbanna tráchta atá i gCathair na Gaillimhe agus sa cheantar máguaird, ach chun an réiteach iompair foriomlán sin a bhaint amach teastaíonn trasnú nua thar Abhainn na Gaillimhe fós chun na roghanna iompair phoiblí a saináithníodh agus an t-aistriú córa iompair atá beartaithe i SIG a éascú.

4.7 ‘Roghanna Bótharbhunaithe - Rud Éigin a Dhéanamh’

Faoi mar atá sonraithe i **gCuid 4.3** cruthaíonn Loch Coirib deighilt nádúrtha idir an taobh thoir agus an taobh thiar de Chontae na Gaillimhe agus níl Loch Coirib ach

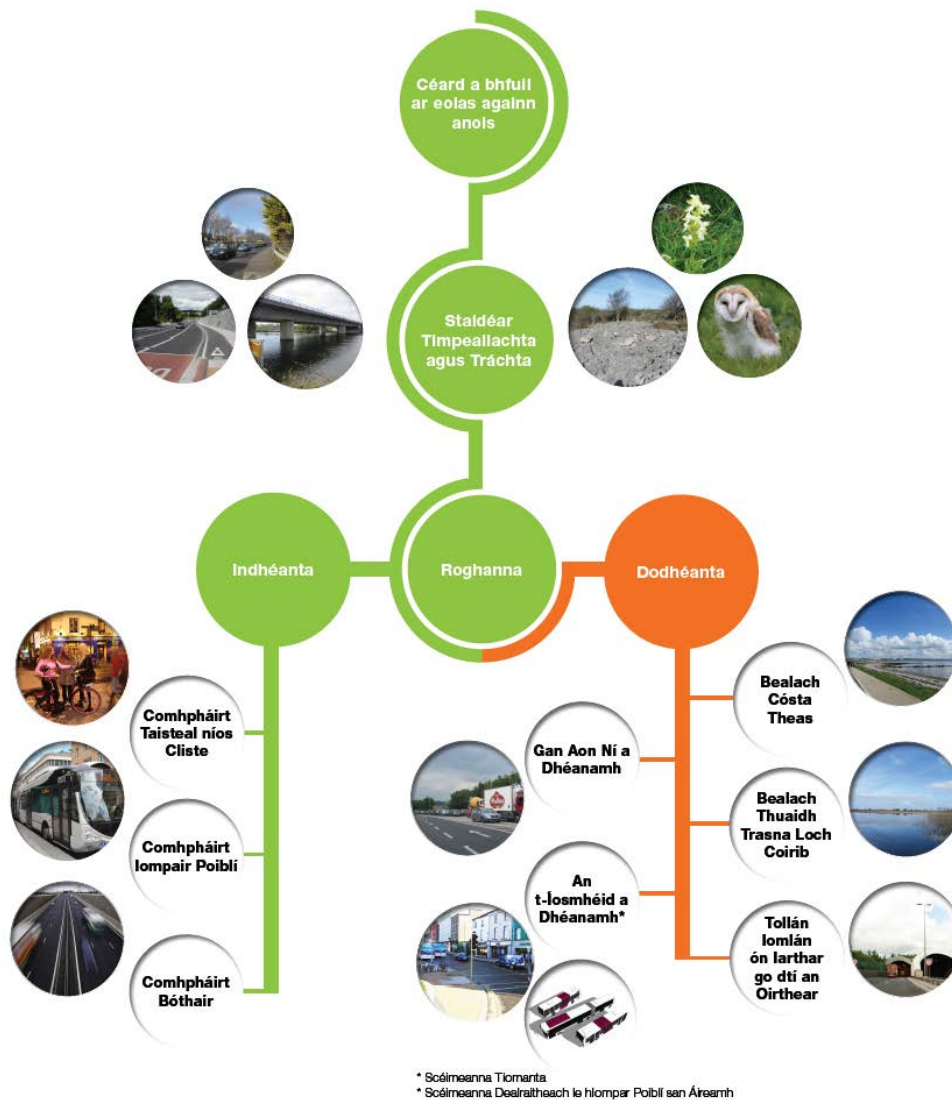
4.5 km bealaigh ó Chuan na Gaillimhe. Breithníodh líon mór roghanna eile chun an taobh thoir agus thiar de Chathair agus Contae na Gaillimhe a nascadh. Rinneadh roghanna eile thar Loch Coirib agus Chuan na Gaillimhe nó tollán ó chian-iarthar an limistéir staidéir soir a bhreithniú agus fágadh as an áireamh iad faoi mar atá léirithe thíos i **gCuid 4.7.1**. Breithníodh roghanna eile le haghaidh trasnú nua thar Abhainn na Gaillimhe agus tá breac-chuntas déanta ar na roghanna sin i **gCuid 4.7.2**. Tá breac-chuntas déanta ar an mbreithmheas maidir le trasnú na habhann is dealraithí agus an bealach lena mbaineann le haghaidh na rogha bótharbhunaithe is dealraithí i **gCuid 4.7.3**.

4.7.1 Roghanna Tosaigh a Fágadh as an Áireamh

Trí mheasúnú ar na roghanna eile seo a leanas fágadh as an áireamh iad óna mbreithniú tuilleadh toisc gur measadh nár chomhlíon siad cuspóirí an tionscadail atá léirithe i **gCaibidil 3, An Gá atá leis an bhForbairt Bóthair atá Beartaithe**:

- Roghanna Bealaigh Loch Coirib
- Roghanna Bealaigh an Chósta
- Tollán thar achair an tionscadail

Cuireadh na roghanna sin a fágadh as an áireamh i láthair go grafach ag Comhairliúchán Poiblí Uimh. 2 i **bPláta 4.4** thíos.

Pláta 4.4: Roghanna a Fágadh as an Áireamh – Comhairliúchán Poiblí Uimh. 2**4.7.1.1 Roghanna Bealaigh Loch Coirib**

Breithníodh ar an rogha limistéir thoir agus thiar Chontae na Gaillimhe a nascadh trí Loch Coirib a thrasnú ar tharbhealach.

Baineann tábhacht mhór éiceolaíoch le Loch Coirib, agus é mar chuid de cSAC Loch Coirib agus SPA Loch Coirib, agus is limistéar taitneamhachta mórscéimhe é. De bharr na srianta éiceolaíocha a bhaineann leis an rogha seo tá sé deacair Loch Coirib a thrasnú trí tharbhealach. Bheadh struchtúr suntasach i gceist le trasnú ar bith thar an loch seo, rud a dhéanadh a chuimsiú sa tírdhreach an-deacair ar fad agus bheadh tionchair amhaire shuntasacha ag baint leis.

Léirítear in anailís ar an trácht go bhfuil éileamh láidir ag teacht as an gcontae go léir chuig an gcathair agus ar ais ón gcathair. Tugtar chun suntais inti chomh maith, dá fhad is a bheidh an bealach atá beartaithe don rogha bótharbhunaithe ón gcathair is lú mealltaí a d'fhéadfadh sé bheith do thiománaithe agus is lú tionchair a bheadh

aige ar shaincheisteanna iompair na cathrach atá ann a laghdú. Bheadh togra ar bith maidir le tarbhealach trasna Loch Coirib suite 4.5km ar a laghad ón mbealach traschathrach atá ann – an N6 agus an R338. Dá bhrí sin níl i gceist le nasc nua ón taobh thiar go dtí an taobh thoir trasna Loch Coirib ach tairbhe theoranta ó thaobh an tráchta de.

Trí Loch Coirib a thrasnú trí tharbhealach ní chomhlíonfaí cuspóirí an tionscadail ar na cúiseanna seo a leanas:

- Ní laghdódh sé na hagaí turais ar na príomhbhealaí
- Ní sholáthródh sé tionscadal a bheith éifeachtach ó thaobh costais
- D'fhéadfadh tionchar suntasach a bheith aige ar cSAC Loch Coirib agus SPA Loch Coirib
- Ní dhéanadh sé an tábhacht leis an tírdhreach atá ann a aithint go cuí
- D'fhéadfadh sé nach dtacódh sé le forbairt ionad daonra réigiúnaigh de thairseach chriticiúil toisc ná dtacódh sé le forbairt Chathair na Gaillimhe mar Gheata

Ós rud é go raibh roghanna eile ar fáil lena mbainfeadh tionchar níos lú ar na srianta comhshaoil, lena mbainfeadh pátrúnacht níos airde agus lena soláthrófaí tairbhe níos mó don gheilleagar áitiúil ná trasnú Loch Coirib, fágadh tuilleadh scrúduithe ar thrasnú tarbhealaigh ar Loch Coirib as an áireamh.

Léirítear Roghanna Bealaigh Loch Coirib i **bPláta 4.5** thíos.

Pláta 4.5: Roghanna Bealaigh Loch Coirib



4.7.1.2 Roghanna Bealaigh an Chósta

Breithníodh ar an rogha limistéir thoir agus thiar Chontae na Gaillimhe a nascadh trí bhealach feadh an chósta.

Theastaigh struchtúr suntasach droichid le haghaidh Rogha Bhealaigh an Chósta trasna bhéal Chuan na Gaillimhe agus is dócha go mbeadh tionchar aige sin ar thrácht bád agus oibriú limistéar an chuain agus na ndugaí. Ardófaí an droichead agus bheadh sé le feiceáil ó gach limistéar thart ar an gcuan lena n-áirítear an Cladach, an Pháirc Theas agus an Póirse Caoch, agus tá siad sin ar fad ina limistéar ardscéimhe agus ardtaitneamhachta. Bheadh tionchar amhairc aige ar tírdhreach na cathrach agus Chuan na Gaillimhe araon agus bheadh gá le trasnú amháin ar a laghad thar líne iarnróid Bhaile Átha Cliath go Gaillimh.

De bharr na srianta éiceolaíocha a bhaineann leis an rogha seo bhí Rogha Bhealaigh an Chósta deacair chomh maith. Tá tábhacht chomhshaoil ag baint le Cuan na Gaillimhe lena n-áirítear cSAC Choimpléasc Chuan na Gaillimhe agus SPA Chuan na Gaillimhe Istigh.

Níor chomhlíon an rogha sin cuspóir an tionscadail maidir le nasc a sholáthar leis na bóithre náisiúnta ar fad a théann isteach sa chathair nó le cuid díobh, is iad sin an N59, N84, N83, agus N6/M6 soir, chun líonra comhtháite bóithre náisiúnta a chruthú thart ar an gcathair. Is é an toradh a d'fhéadfadh bheith air sin nach ndéanfaí feabhas ar bith ar na faid turais agus iontaofacht na bhfad turais arb é sin cuspóir eile de chuid an tionscadail.

Go hachomair, níor chomhlíon Rogha Bhealaigh an Chósta cuspóirí an tionscadail ar na cúiseanna seo a leanas:

- Ní laghdódh sé iontaofacht na n-agaí turais ar na príomhbhealaí
- D'fhéadfadh trasnú an chuain tionchar suntasach a bheith aige ar cSAC Choimpléasc Chuan na Gaillimhe agus SPA Chuan na Gaillimhe Istigh
- Ní dhéanfaidh trasnú an chuain an tábhacht leis an tírdhreach atá ann a aithint go cuí

Ós rud é go raibh roghanna eile ar fáil lena mbainfeadh tionchar níos lú ar na srianta comhshaoil, lena mbainfeadh pátrúnacht níos airde agus lena gcomhlíonfaí cuspóirí an tionscadail ar bhealach níos fearr ná bealach an chósta, fágadh tuilleadh scrúduithe ar an rogha seo as an áireamh.

Pláta 4.6: Roghanna Bealaigh Loch Coirib



4.7.1.3 Tollán thar Achair an Tionscadail

Mar thoradh ar na roghanna thuas, breithníodh ar an rogha limistéir thoir agus thiar Chontae na Gaillimhe a nascadh trí thollán ón N6 go dtí an R336.

Ní chomhlíonann an rogha sin cuspóirí an tionscadail maidir le nasc a sholáthar leis na bóithre náisiúnta ar fad a théann isteach sa chathair nó le cuid díobh, is iad sin an N59, N84, N83, agus N6/M6 soir, chun líonra comhtháite bóithre náisiúnta a chruthú thart ar an gcathair. Ní léireodh sé sin feabhas ar bith ar na faid turais agus iontaofacht na bhfad turais arb é sin cuspóir eile de chuid an tionscadail. Mar an gcéanna, ní thugann an t-éileamh tráchta údar leis an gcostas an-ard a bhaineann le tollán dá leithéid agus leis na tionchair fhéideartha ar an gcomhshaol. Dá bhrí sin, fágadh tollán ón taobh thiar go dtí an taobh thoir as an áireamh toisc nach féidir é a sheachadadh agus ní féidir údar a thabhairt leis. Mar sin féin, measadh gur fiú tuilleadh staidéir ar chodanna níos gairide de thollán a chur san áireamh chun srianta suntasacha a sheachaint i bpróiseas fhorbairt an réitigh.

Ós rud é go raibh roghanna eile ar fáil lena mbainfeadh pátrúnacht níos airde agus lena gcomhlíonfaí cuspóirí an tionscadail ar bhealach níos fearr ná tollán soir siar, fágadh tuilleadh scrúduithe ar an rogha seo as an áireamh.

4.7.2 Roghanna do Thrasnú Abhainn na Gaillimhe

Cuimsíodh i bhforbairt roghanna bealaigh le haghaidh trasnú nua thar Abhainn na Gaillimhe agus rogha bhótharbhunaithe dearáí a sheachnaíonn réadmhaoine atá ann faoi mar a saináithníodh ar léarscáiliú OS agus aermhapáil a mhéid is féidir. Áiríodh Cuarbhóthar N6 Chathair na Gaillimhe, 2006 sna roghanna bealaigh sin. Le linn fhorbairt agus bhreithmheas na roghanna sin d'éirigh sé follasach go raibh faisnéis níos mine ar fáil feadh bhealach Cuarbhóthar Chathair na Gaillimhe 2006 ná mar a bhí i limistéir eile de limistéar staidéir na scéime agus dá réir sin stopadh forbairt na roghanna sin go dtí go ndearnadh na staidéir mhionsonraithe um chomhshaol ar an limistéar staidéir iomlán a bhí riachtanach. Rinneadh suirbhéanna mionsonraithe

éiceolaíocha, imscrúduithe ar talamh ag Rathún agus geoifisic seandálaíochta ag Baile an Bhriotaigh sular cuireadh na roghanna bealaigh ar aghaidh tuilleadh.

I gcomhthráth leis sin rinneadh staidéar chun rogha ar líne a shainaitheint lena n-athúsáidí a oiread den bhonneagar bóithre atá ann lena n-áirítear an N6 faoi mar atá léirithe i **gCuid 4.7.2.1**.

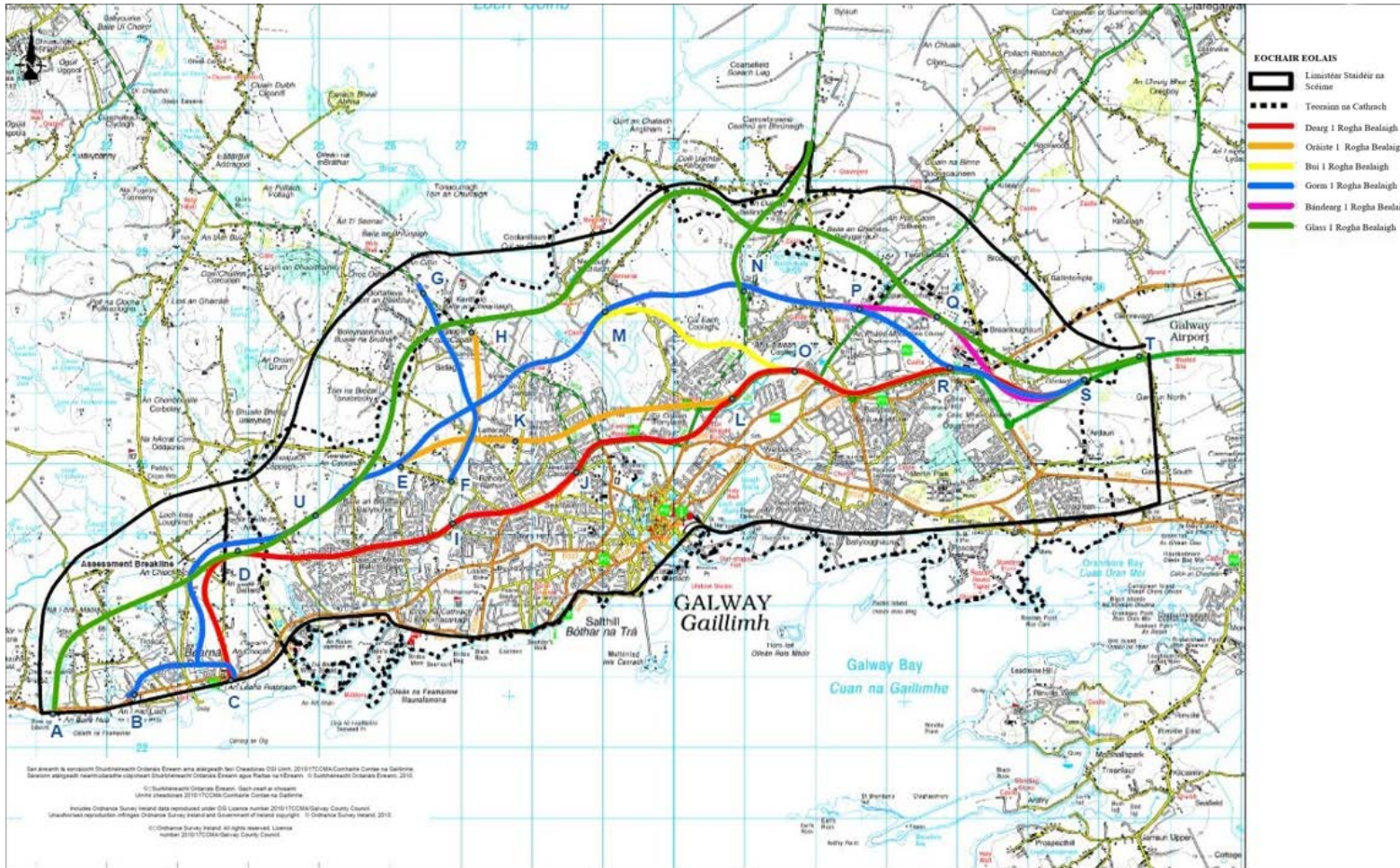
A luaithe is a bhí na staidéir ar an gcomhshaol agus forbairt na rogha ar líne curtha i gcrích atosáidh próiseas forbartha na rogha bealaigh. Bunaithe ar na roghanna bealaigh tosaigh, léarscáiliú OS agus aermhapáil, anailís ar an éileamh iompair agus torthaí na suirbhéanna éiceolaíocha, d'fhorbair Foireann an Dearaidh criosanna forbartha roghanna.

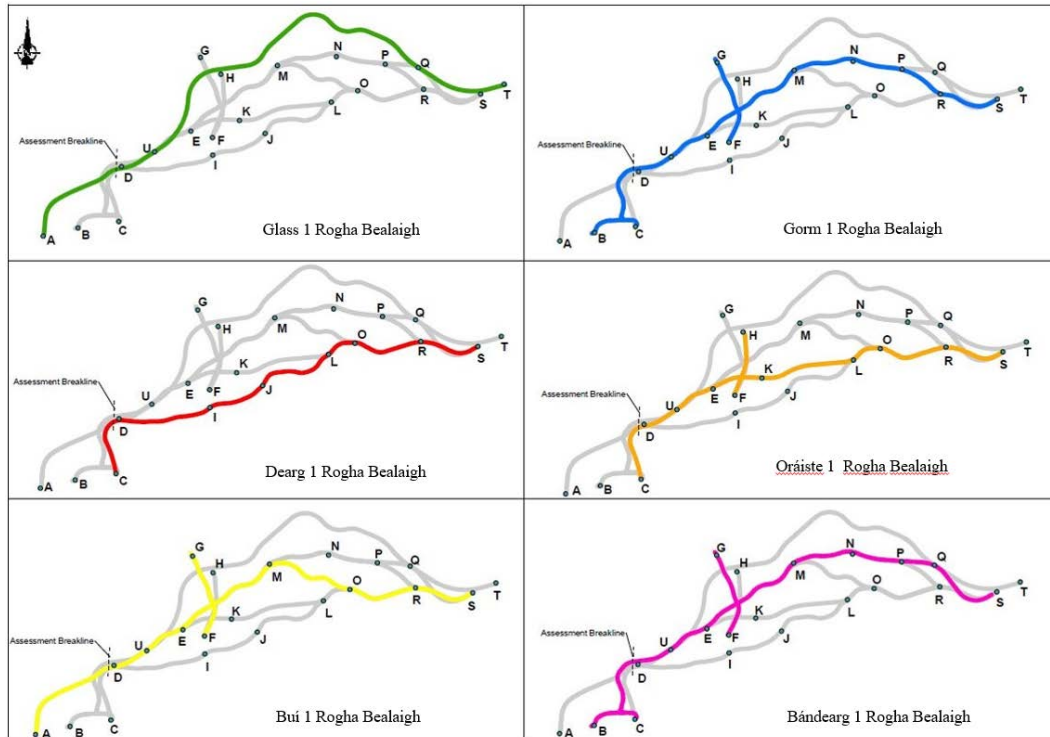
B'ionann criosanna forbartha roghanna agus limistéir laistigh de limistéar staidéir na scéime óna bhféadfaí roghanna bealaigh níos tairbhiúla a fhorbairt, ó dhearcadh ón duine agus ón dearcadh éiceolaíoch, agus an gá le nascadh ar ais leis an gcathair á chur san áireamh chun na saincheisteanna iompair atá ann a réiteach go héifeachtúil. Ba cheart a shonrú go raibh measúnú le déanamh fós ag speisialtóirí comhshaoil ar na roghanna bealaigh ar fad a forbraíodh laistigh de na criosanna forbartha bealaigh sin, rud a laghdaigh na criosanna atá ar fáil d'fhorbairt roghanna bealaigh tuilleadh. Dá bhrí sin, tháinig cás chun cinn i gcás gur forbraíodh roghanna bealaigh lasmuigh de na criosanna sin chun an tionchar ar phríomhshrianta comhshaoil eile a laghdú agus cuimsíodh na bearta maolaithe riachtanacha i ndearadh na rogha bealaigh.

Léirítear na criosanna forbartha roghanna atá ar fáil trí cSAC Loch Coirib ag trasnú Abhainn na Gaillimhe i **bPláta 4.7**. Rinne an fhoireann innealtóireachta líon roghanna bealaigh a mhionchoigeartú agus a fhorbairt ansin laistigh de na criosanna forbartha roghanna bunaithe ag tosú ó shuíomhanna thrasnú Abhainn na Gaillimhe a mhéid is bhí réasúnta laistigh de shrianta na gcaighdeán innealtóireachta agus gach srian eile.

Bhí forbairt na roghanna bealaigh féideartha sin ina próiseas dhá chéim agus forbraíodh na roghanna tosaigh ar a dtugtar Roghanna Bealaigh Chéim 1. Cuimsíodh sna roghanna bealaigh sin roghanna ar líne ar a n-áirítear uasghrádú ar an mbonneagar atá ann, roghanna páirteacha ar líne/as líne agus tá tógáil úrnua as líne léirithe thíos ar **Phláta 4.8** agus tá scéimléaráid de na roghanna sin léirithe ar **Phláta 4.9**.

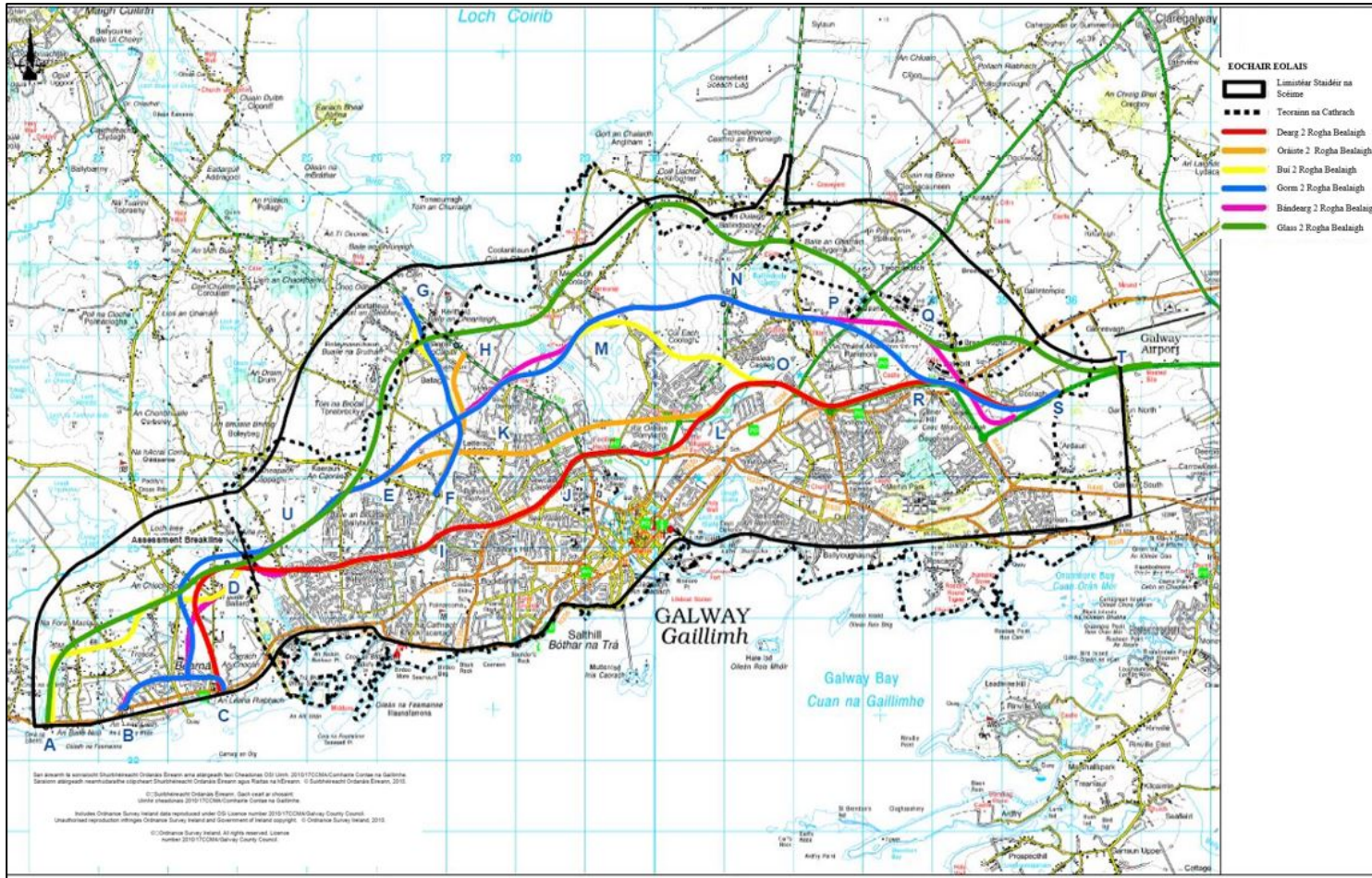
Pláta 4.8: Roghanna Bealaigh Chéim 1

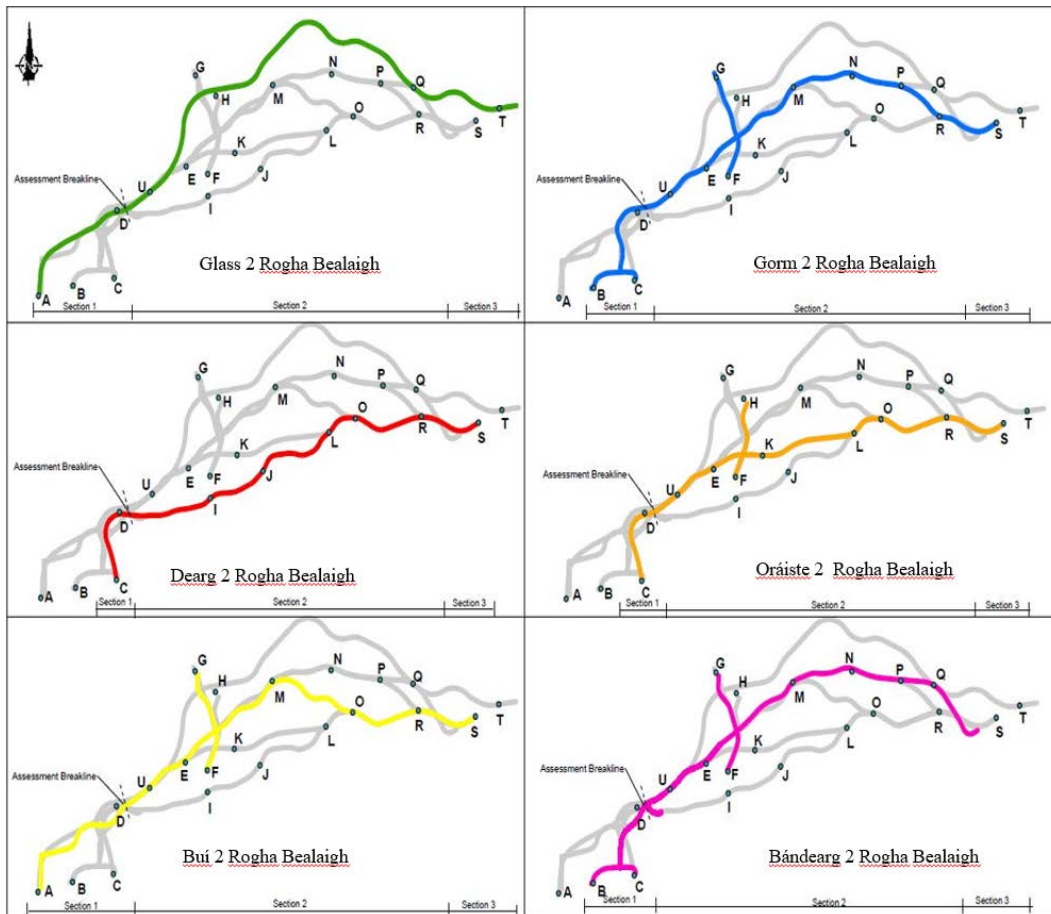


Pláta 4.9: Roghanna Bealaigh Chéim 1 - Scéimléaráid

Cuireadh measúnú i gcrích ar na Roghanna Bealaigh Chéim 1 sin lenar bhain dhá cheardlann ar an gcomhshaol. Cuireadh na Roghanna Bealaigh Chéim 1 sin i láthair an phobail ag Comhairliúchán Poiblí Uimh. 2 i mí Eanáir/Feabhra 2015. I ndiaidh comhairliúchán poiblí agus tuilleadh staidéir, rinneadh na roghanna bealaigh a mhionchoigeartú agus rinneadh Roghanna Bealaigh Chéim 2 díobh. Cuireadh measúnú agus breithmheas i gcrích ar na Roghanna Bealaigh Chéim 2. Tá na Roghanna Bealaigh Chéim 2 léirithe ar **Phláta 4.10** agus tá scéimléaráid de na roghanna sin léirithe ar **Phláta 4.11**.

Pláta 4.10: Roghanna Bealaigh Chéim 2



Pláta 4.11: Roghanna Bealaigh Chéim 2 - Scéimléaráid

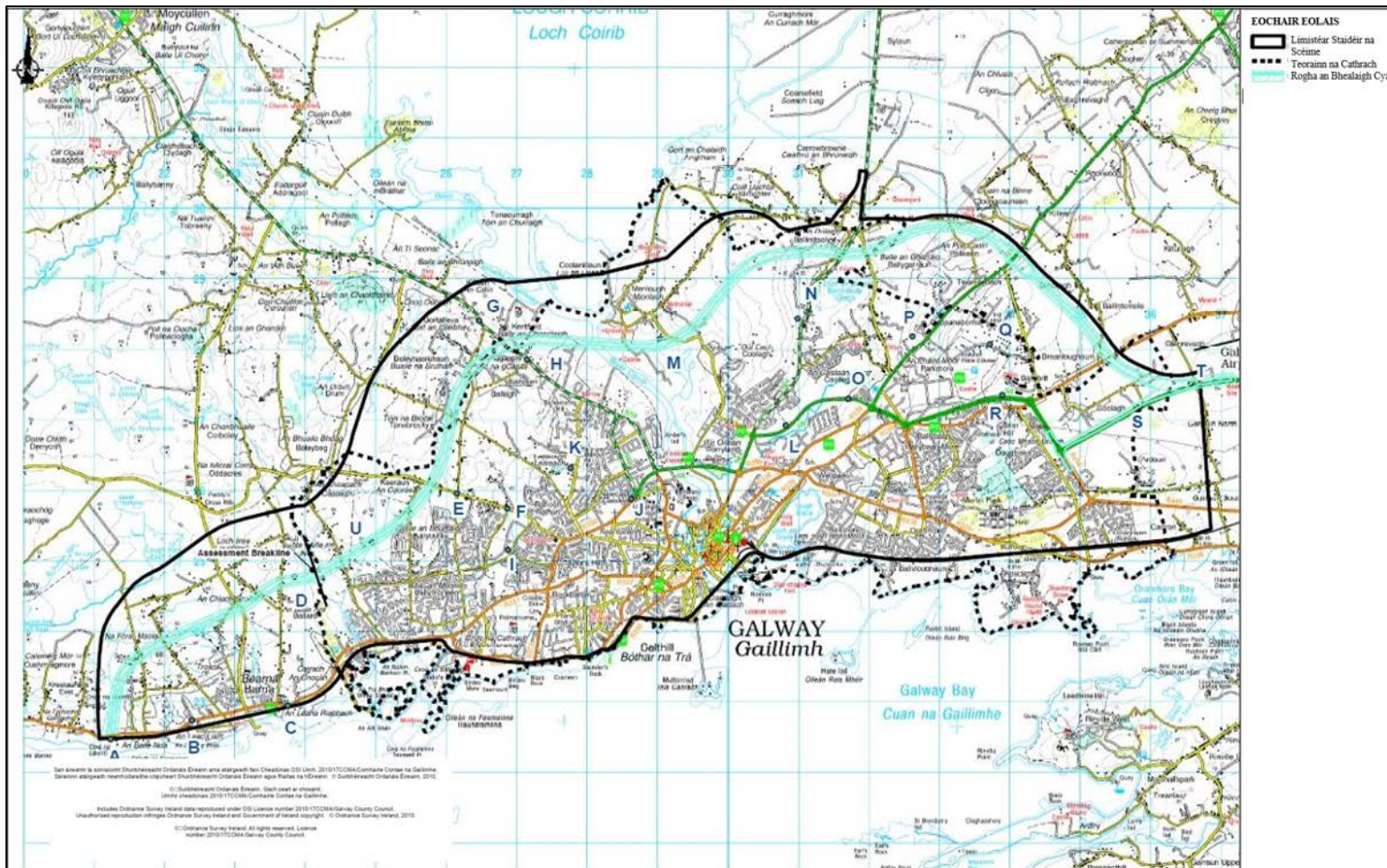
Le cois na roghanna bealaigh sin a bhfuil cur síos déanta orthu i **gCuid 4.7.2.1** agus i **gCuid 4.7.2.2** thíos, rinneadh Rogha Bhealaigh GCOB 2006 (**Cuid 4.7.2.3** agus **Pláta 4.12**), mionathrú ar Rogha Bhealaigh GCOB 2006, Rogha an Bhealaigh Cyan (**Cuid 4.7.2.4** agus **Pláta 4.13**) agus aistriú idir an dá rogha bhealaigh as líne (**Cuid 4.7.2.5** agus **Pláta 4.14**) a bhreithníú chomh maith mar roghanna eile.

Ag cur san áireamh an timpeallacht uirbeach, déine na forbartha cónaithe agus láithreach na láithreán Eorpach ainmnithe i limistéar staidéir na scéime, dearadh ailíniú cothrománach agus ceartingearach do gach ceann de na roghanna bealaigh. Áiríodh ar an ailíniú ceartingearach le haghaidh cuid de na roghanna bealaigh codanna tollán chun an tionchar ar na príomhshrianta a sainaithníodh a laghdú.

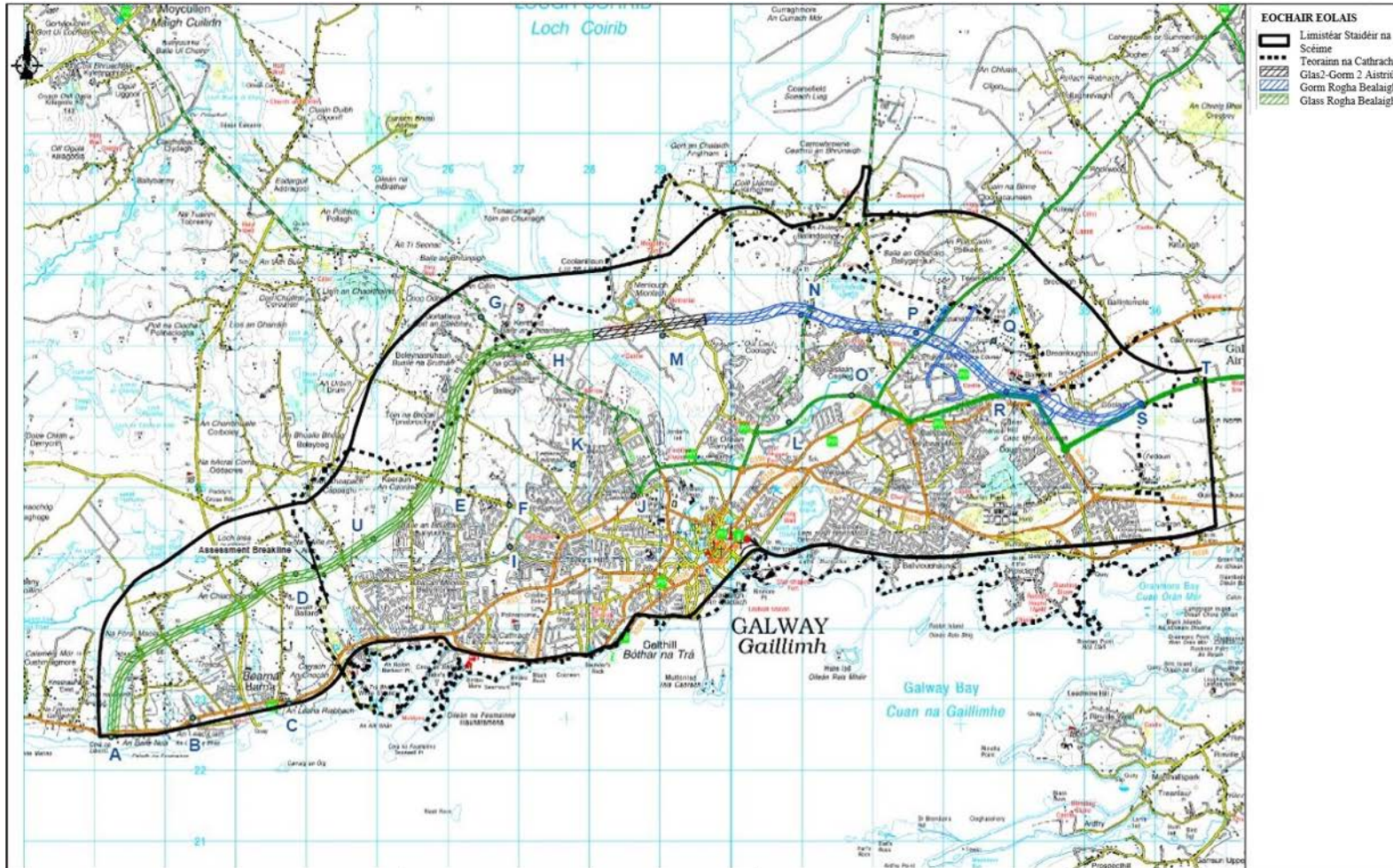
Pláta 4.12: Rogha Bhealaigh GCOB 2006



Pláta 4.13: Rogha an Bhealaigh Cyan



Pláta 4.14: ‘Aistriú’ idir Roghanna an Bhealaigh Ghlais agus Ghoirm



4.7.2.1 Roghanna Bealaigh Chéim 1

Rogha an Bhealaigh Dheirg (Rogha an Bhealaigh ar Líne)

Rinneadh staidéar iomlán ar uasghrádú an bhonneagair bhóithre atá ann agus ar fhorbairt rogha bealaigh ar líne, i gcás go ndéantar na líonraí agus conairí iompair atá ann a athúsáid agus a fheabhsú de réir mar is cuí.

Ba é an toradh ar an staidéar seo moladh maidir le cé acu rogha an bhealaigh ar líne a chuirfí ar aghaidh. Thosaigh Rogha an Bhealaigh ar Líne ag aomhal le comharthaí ar an taobh thoir de Shráidbhaile Bhearna agus chuaigh sé ar aghaidh ó thuaidh feadh ailíniúchán an bhóthair nua chun ceangal le Bóthar Dáileacháin an Iarthair atá ann ag aomhal le comharthaí atá beartaithe ag Timpeallán Bhóthar na Ceapaí atá ann. Lean sé Bóthar Dáileacháin an Iarthair atá ann go dtí Bóthar Stiofáin agus áirítear leis athsholáthar na n-acomhal timpealláin reatha ar fad feadh Bhóthar Dáileacháin an Iarthair le hacomhail le comharthaí.

Nasc sé ag ceantar Rathúin trí thollán ó Bhóthar Siofáin, trí cheantar cónaithe i Rathún, go dtí Bóthar Shéamais Uí Chuire agus d'ísligh sé faoi Bhóthar Shéamais Uí Chuire agus Timpeallán na mBrúnach trí thollán gearrtha agus cumhdaithe. Áiríodh leis nascacht trí thimpeallán agus thrí shlisbhóithre ag Gort na Bró. Lean sé ar aghaidh ón oirthear chuig Droichead na gCúig Chéad Thiar atá ann feadh an N6 atá ann. Bhí an líonra bóithre áitiúla atá ann le coimeád os cionn na príomhlíne atá beartaithe thar achair Bhóthar Shéamais Uí Chuire. Freastalaíodh ar an líonra bóithre áitiúla tríd an dara trasnú droichid a sholáthar ar Abhainn na Gaillimhe díreach ó dheas ó Dhroichead na gCúig Chéad Thiar atá ann.

Soir ó Abhainn na Gaillimhe, chuaigh Rogha an Bhealaigh ar Líne ar chúl an ionaid siopadóireachta atá ann ag Tír an Oileáin agus d'athcheangail sé leis an N6 atá ann soir ó Acomhal an N84 ag Timpeallán na gCiarabhánach. Soláthraíodh aomhal ilairde scoilte idir an N6 atá ann agus Rogha an Bhealaigh ar Líne atá beartaithe sa limistéar seo, agus slisbhóithre siar chuig/ón Rogha Bhealaigh ar Líne díreach soir ó thrasnú na habhann agus slisbhóithre siar chuig/ón Rogha Bhealaigh ar Líne díreach soir ó Acomhal an N84 atá ann ag Timpeallán na gCiarabhánach.

Bhain Rogha an Bhealaigh ar Líne leas as conair an N6 atá ann chun nascadh leis an M6/N6 ar an taobh thoir de Ghailimh ag Cúil Each. Íslíodh é faoi Bhóthar an N83 agus faoi Bhóthar an Bhaile Bháin ach nasc sé go hiomlán leis an dá bhóthar faoi aomhail diamaint le comharthaí. Soláthraíodh aomhal ilairde diamaint ó dheas ó Acomhal Chnoc Mhaoil Drise atá ann, a dearadh chun freastal ar Pháirc Ghnó Chnoc Mhaoil Drise, Páirc Ghnó Bhaile an Bhriotaigh, Páirc Ghnó Oirthear na Cathrach agus limistéar Chnoc Mhaoil Drise den chathair.

Measadh go raibh Rogha an Bhealaigh ar Líne ina rogha indéanta agus cuireadh ar aghaidh í mar Rogha an Bhealaigh Dheirg lena measúnú mar chuid den phróiseas roghnúcháin bealaigh.

Rogha an Bhealaigh Oráiste

Thosaigh Rogha an Bhealaigh Oráiste ag an bpointe céanna le Rogha an Bhealaigh Dheirg soir ó Bhearna, agus lean sé slí Rogha an Bhealaigh Dheirg thart ar an mBaile Ard. D'imigh sé ó Rogha an Bhealaigh Dheirg agus lean trí Bhaile na

mBúrcach, i dtreo Leitrí, agus isteach i dtollán. Thrasnaigh sé faoi Abhainn na Gaillimhe sa tollán agus tháinig sé amach ag Tír an Oileáin, soir ó Thimpeallán na gCiarabhánach atá ann. Lean Rogha an Bhealaigh Oráiste Rogha an Bhealaigh Dheirg ansin feadh an N6 atá ann agus rinneadh na hacomhail ar fad a uasghrádú go hacomhail ilairde.

Bhí bóthar ceangail a bhaineann le Rogha an Bhealaigh Oráiste a thosaigh ag an N59 ag an mBaile agus a chríochnaigh ag an taobh thuaidh de Bhóthar Stiofáin, ag nascadh le príomhlíne Rogha an Bhealaigh Oráiste agus acomhal ilairde.

Rogha an Bhealaigh Bhuí

Thosaigh Rogha an Bhealaigh Bhuí ag acomhal leis an R336 siar ó Bhearna agus lean soir ó thuaidh, ag coinneáil ó thuaidh de Bhearna agus chuaigh sé trí bhailte fearainn na Cloiche Scoilte, na hAille, Bhaile na mBúrcach, Leitrí agus an Daingin. Chuaigh sé trasna Abhainn na Gaillimhe ó dheas ó Chaisleán Mhionlaigh, agus ansin chas sé soir ó dheas agus chuaigh sé trí bhailte fearainn Chúil Each agus an Chaisleán Ghearr. Cheangail sé le Rogha an Bhealaigh Dheirg siar ón acomhal leis na N83 agus lean sé Rogha an Bhealaigh Dheirg soir feadh an N6 atá ann agus rinneadh na hacomhail ar fad a uasghrádú go hacomhail ilairde.

Bhí bóthar ceangail a bhaineann le Rogha an Bhealaigh Bhuí a thosaigh ag an N59 ag Gort an tSléibhe agus a chríochnaigh ag an taobh thuaidh de Bhóthar Stiofáin, ag nascadh le príomhlíne Rogha an Bhealaigh Bhuí agus acomhal ilairde.

Rogha an Bhealaigh Ghoirm

Thosaigh Rogha an Bhealaigh Ghoirm ag acomhal ar an R336 ar imill thiar Bhearna agus chuaigh sé ar aghaidh feadh bhóthar faoisimh atá comhthreomhar leis an R336 agus ó thuaidh uaidh. Cuimsíodh an chuid eile de Bhóthar Faoisimh Istigh Bhearna, chun ceangal leis an R336 atá ann in imill thoir Bhearna, mar chuid den Rogha Bhealaigh Ghoirm. Téann Rogha an Bhealaigh Ghoirm ón mbóthar faoisimh soir ó thuaidh ó bhailte fearainn na Cloiche Scoilte, na hAille, Bhaile na mBúrcach, Leitrí agus an Daingin sula dtrasnaíonn sé Abhainn na Gaillimhe ó dheas ó Chaisleán Mhionlaigh. Leanann sé ar aghaidh ansin soir i dtreo Chairéal Leacaigh, agus isteach i dtollán chun gabháil faoi ghnáthóg Iarscríbhinn I laistigh de cSAC Loch Coirib agus amach sa chairéal, sular ghabh sé trí bhailte fearainn an Chaisleáin Ghearr agus Bhaile an Bhriotaigh. Téann Rogha an Bhealaigh Ghoirm i dtollán eile le gabháil faoi ráschúrsa ag Ráschúrsa na Gaillimhe, ag teacht amach os cionn na talún i gcomharsanacht Chnoc Mhaoil Drise, agus lean sé Rogha an Bhealaigh Ghoirm go dtí an pointe is faide soir.

Bhí bóthar ceangail a bhaineann le Rogha an Bhealaigh Ghoirm a thosaigh ag an N59 ag Gort an tSléibhe agus a chríochnaigh ag an taobh thuaidh de Bhóthar Stiofáin, ag nascadh le príomhlíne Rogha an Bhealaigh Ghoirm agus acomhal ilairde.

Rogha an Bhealaigh Bhándeirg

Thosaigh Rogha an Bhealaigh Bhándeirg siar ó Bhearna ag an bpointe céanna le Rogha an Bhealaigh Ghoirm, agus lean sé an tslí chéanna Rogha an Bhealaigh Ghoirm fad leis an gCaisleán Gearr. D'imigh sé ansin go dtí an taobh thuaidh ón rásraon ag Ráschúrsa na Gaillimhe, agus chuaigh sé isteach i dtollán ar an taobh

thoir den N83. Chuaigh an tollán sin faoi bhóthar rochtana an ráschúrsa. Chuaigh an rogha bhealaigh seo soir ó dheas ó Shráidbhaile Chúil Each agus nasc sé leis an N6 atá ann.

Bhí bóthar ceangail a bhaineann le Rogha an Bhealaigh Bhándeirg a thosaigh ag an N59 ag Gort an tSléibhe agus a chríochnaigh ag an taobh thuaidh de Bhóthar Stiofáin, ag nascadh le príomhlíne Rogha an Bhealaigh Bhándeirg agus acomhal ilairde.

Rogha an Bhealaigh Ghlais

Thosaigh Rogha an Bhealaigh Ghlais ag an bpointe céanna le Rogha an Bhealaigh Bhuí siar ó Bhearna agus lean sé soir ó thuaidh, ag coinneáil ó thuaidh ó Bhearna agus chuaigh sé trí bhailte fearainn na Cloiche Scoilte, na hAille, an Chaoráin, Thóin na Brocaí agus Pháirc na Sceach sular thrasnaigh sé Abhainn na Gaillimhe go dtí an taobh thuaidh de Chaisleán Mhionlaigh. Chuaigh Rogha an Bhealaigh Ghlais ar aghaidh soir ó thuaidh trí Mhionlach go dtí Baile an Dúlaigh agus soir ó dheas trí Cheapach na Boirne, thart ar chúl Ráschúrsa na Gaillimhe i dtollán faoi bhóthar rochtana an ráschúrsa, áit ar fhorluí sé ar feadh seal gairid le Rogha an Bhealaigh Bhándeirg. Chuaigh sé tríd an gcuid thuaidh de Shráidbhaile Chúil Each sular chríochnaigh siad ag an N6 atá ann go dtí an taobh thoir.

4.7.2.2 Roghanna Bealaigh Chéim 2

Tugtar eolas sa chuid seo maidir leis na leasuithe agus na hathruithe móra a rinneadh ar na roghanna bealaigh idir Céim 1 agus Céim 2. Rinne gach leasú agus athrú feabhas ar na dearáí agus roghanna roimhe sin chun dul i ngleic le buarthaí agus saincheisteanna a hardaíodh trí chomhairliúchán poiblí. Tá sonraí maidir leis an gcomhairliúchán poiblí fairsing a rinneadh mar chuid den fhorbairt bóthair atá beartaithe leagtha amach i **gCaibidil 1, Réamhrá**. Tá leagan amach plean agus scéimléaráid de Roghanna Bealaigh Chéim 2 léirithe ar **Phláta 4.10** agus **4.11**.

Rogha an Bhealaigh Dheirg

1. Le measúnú eile ar an trácht sainaitníodh saincheisteanna acmhainne ar an bpríomhlíne ón N83 go dtí an N6 ag Cnoc Mhaoil Drise. Theastaigh lána eile i ngach treo taistil ina leith sin. Tagann deireadh leis an lána breise siar ag rampa imithe acomhal ilairde Pháirc Ghnó Oirthear na Cathrach. Tosaíonn an lána breise soir ag an rampa cumaisc ó acomhal ilairde an N83. Tagann deireadh leis na lánaí sula gceanglaíonn siad leis an N6 atá ann.

Rogha an Bhealaigh Oráiste

1. Rinneadh an bóthar ceangail ón N59 ag Séipéal Pháirc na Sceach go Bóthar Stiofáin i gCnoc na Cathrach a athailíniú chun tailte criosaithe cónaithe a chur san áireamh. Tá an t-acomhal leis an N59 fós ina acomhal le comharthaí.
2. Le measúnú eile ar an trácht sainaitníodh saincheisteanna acmhainne ar an bpríomhlíne ón N83 go dtí an N6 ag Cnoc Mhaoil Drise. Theastaigh lána eile i ngach treo taistil ina leith sin. Tagann deireadh leis an lána breise siar ag rampa imithe acomhal ilairde Pháirc Ghnó Oirthear na Cathrach. Tosaíonn an lána breise soir ag an rampa cumaisc ó acomhal ilairde an N83. Tagann deireadh leis na lánaí sula gceanglaíonn siad leis an N6 atá ann.

Rogha an Bhealaigh Bhuí

1. Rinneadh conair na rogha bealaigh ón R336 go dtí Cnoc na Cathrach a mhionathrú chun na tionchair ar réadmhaoine cónaithe agus ar phobail i limistéar Bhearna a íoslaghdú.
2. Rinneadh an bóthar ceangail ón N59 ag Glenlo Abbey go Bóthar Stiofáin i gCnoc na Cathrach a athailíniú chun tailte criosaithe cónaithe a chur san áireamh agus chun tionchair ar réadmhaoine cónaithe agus ar phobail a íoslaghdú. B'éigean ceangal acomhail le comharthaí a sholáthar don athailíniú ag an N59.
3. Le measúnú eile ar an trácht sainaitníodh saincheisteanna acmhainne ar an bpríomhlíne ón N83 go dtí an N6 ag Cnoc Mhaoil Drise. Theastaigh lána eile i ngach treo taistil ina leith sin. Tagann deireadh leis an lána breise siar ag rampa imithe acomhal ilairde Pháirc Ghnó Oirthear na Cathrach. Tosaíonn an lána breise soir ag an rampa cumaisc ó acomhal ilairde an N83. Tagann deireadh leis na lánaí sula gceanglaíonn siad leis an N6 atá ann.

Rogha an Bhealaigh Ghoirm

1. Rinneadh leagan amach bhóthar Faoisimh Istigh Bhearna a mhionathrú chun tionchair ar réadmhaoine cónaithe a íoslaghdú.
2. Rinneadh leagan amach na n-acomhal ag an N84 agus an N83 a athscrúdú. Rinneadh tuilleadh measúnaithe tráchta agus oibre deartha chun na tionchair ar réadmhaoine cónaithe agus ar phobail i limistéar an Chaisleáin Ghearr ón N84 go dtí an N83 a íoslaghdú.

Rogha an Bhealaigh Bhándeirg

1. Rinneadh leagan amach bhóthar Faoisimh Istigh Bhearna a mhionathrú ar an taobh thiar chun teacht le hiarratas ar phlean Chuid 8 roimhe seo maidir leis an gcuid seo den rogha bealaigh. Ag an taobh thoir rinneadh an leagan amach a mhionathrú chun tionchair ar réadmhaoine cónaithe a íoslaghdú.
2. Rinneadh conair an bhealaigh ó Shráidbhaile Bhearna go dtí Cnoc na Cathrach a mhionathrú chun na tionchair ar réadmhaoine cónaithe agus ar phobail i limistéar Bhearna a íoslaghdú.
3. Rinneadh an bóthar ceangail ón N59 ag Glenlo Abbey go Bóthar Stiofáin i gCnoc na Cathrach a athailíniú chun tailte criosaithe cónaithe a chur san áireamh agus chun tionchair ar réadmhaoine cónaithe agus ar phobail i limistéar Pháirc na Sceach a íoslaghdú. B'éigean ceangal acomhail le comharthaí a sholáthar don athailíniú ag an N59.
4. Rinneadh acomhal ilairde an N59 a athscrúdú agus rinneadh tuilleadh oibre deartha chun na tionchair ar réadmhaoine cónaithe agus ar phobail i limistéar an Chuarbhóthair a íoslaghdú.
5. Rinneadh ailíniú na príomhlíne a mhionathrú i gcomharsanacht Ollscoil na hÉireann, Gaillimh (OÉG) agus Scoil Náisiúnta San Séamas, Páirc na Sceach chun na tionchair ar na saoráidí caitheamh aimsire, gnó tráchtála agus oideachais sa limistéar a íoslaghdú.
6. Rinneadh leagan amach na n-acomhal ag an N84 agus an N83 a athscrúdú. Rinneadh tuilleadh measúnaithe tráchta agus oibre deartha chun na tionchair

ar réadmhaoine cónaithe agus ar phobail i limistéar an Chaisleáin Ghearr ón N84 go dtí an N83 a íoslaghdú.

7. Rinneadh leagan amach an acomhail ag Cúil Each/Cnoc Mhaoil Drise a athscrúdú agus rinneadh tuilleadh oibre deartha chun na tionchair ar réadmhaoine cónaithe agus ar phobail i limistéar an Chúil Each a íoslaghdú.

Rogha an Bhealaigh Ghlais

1. Rinneadh an chonair bhealaigh ón N83 go dtí an N6 a mhionathrú chun na tionchair ar réadmhaoine cónaithe agus ar phobail i limistéar Chúil Each/Chnoc Mhaoil Drise a íoslaghdú.
2. Rinneadh leagan amach an acomhail ilairde ag Cúil Each/Cnoc Mhaoil Drise a athscrúdú agus rinneadh tuilleadh oibre deartha chun na tionchair ar réadmhaoine cónaithe, ar shaoráidí oideachais agus ar phobail i limistéar an Chúil Each a íoslaghdú.

4.7.2.3 Seachbhóthar N6 Chathair na Gaillimhe (2006)

Faoi mar a sonraíodh i **gCaibidil 1, Réamhrá**, d'fhaomh an Bord Pleanála an chuid thoir de Sheachbhóthar N6 Chathair na Gaillimhe (GCOB 2006) ón N6 atá ann go dtí an N59 in 2008. Ag an am sin, rinneadh scéim Sheachbhóthar N6 Chathair na Gaillimhe 2006 a mheasúnú ar an tuiscint nach mbeadh drochthionchar ag cailteanas limistéir measartha beag de ghnáthóg Tosaíochta Iarscríbhinn I ar shláine cSAC Loch Coirib, agus cuireadh an scéim ar aghaidh ar bhonn Airteagal 6(3) den Treoir maidir le Gnáthoga.

Bhí Seachbhóthar N6 Chathair na Gaillimhe 2006 ar cheann de na chéad roghanna bótharbhunaithe a breithníodh toisc gur cuireadh chun cinn cheana é trí phleanáil agus bhí a lán eolais agus sonraí ar fáil maidir le rogha an bhealaigh seo chomh maith (féach **Pláta 4.12**).

Nuair a críochnaíodh na suirbhéanna mionsonraithe éiceolaíocha agus sainiú na gcriosanna forbartha roghanna, bhíothas ábalta measúnú comparáideach a dhéanamh agus roghanna bótharbhunaithe a rangú i gcoinne Rogha Bhealach GCOB 2006.

4.7.2.4 Rogha an Bhealaigh Cyan

Athchumrú de Chuarbhóthar N6 Chathair na Gaillimhe 2006 is ea Rogha an Bhealaigh Cyan chun dul i ngleic leis na saincheisteanna a d'ardaigh an Bord Pleanála nuair a dhiúltaigh sé an chuid thiar de Chuarbhóthar N6 Chathair na Gaillimhe 2006. Léiríonn an rogha bhealaigh seo rogha bhealaigh GCOB 2006 soir ó Abhainn na Gaillimhe (i.e. faofa ag an mBord Pleanála in 2008) ach tá acomhal ilairde ar an N83 ag an bpointe trasna curtha leis. Leanann sé bealach eile chuig GCOB 2006 siar ó Abhainn na Gaillimhe (i.e. diúltaithe ag an mBord Pleanála in 2008) chun dul i ngleic leis na saincheisteanna a d'ardaigh an Bord Pleanála (féach **Pláta 4.13**).

4.7.2.5 Rogha an Bhealaigh Aistrithe Glas - Gorm

Sholáthair ‘Rogha an Bhealaigh Aistrithe Glas - Gorm’ atá léirithe ar **Phláta 4.14**, rogha bhealaigh eile inar cuimsíodh Rogha an Bhealaigh Ghlais Chéim 2 ón R336 chuig pointe trasnaithe Abhainn na Gaillimhe, agus é sin san áireamh. Cheangail sé ansin le Rogha an Bhealaigh Ghoirm Chéim 2 sula ndeachaigh sé isteach i gCairéal Leacaigh agus lean sé slí Rogha an Bhealaigh Ghoirm Chéim 2 chuig an N6.

4.7.3 Breithmheas Roghanna Eile Thrasnú Abhainn na Gaillimhe

4.7.3.1 Forléargas ar chúrsaí comhshaoil

Cuireadh breithmheas ar na roghanna bealaigh ar fad seo a leanas do na roghanna bótharbhunaithe a léiríodh thuas i grích:

- Rogha an Bhealaigh Dheirg Chéim 2
- Rogha an Bhealaigh Oráiste Chéim 2
- Rogha an Bhealaigh Bhuí Chéim 2
- Rogha an Bhealaigh Ghoirm Chéim 2
- Rogha an Bhealaigh Bhándeirg Chéim 2
- Rogha an Bhealaigh Ghlais Chéim 2
- N6 GCOB 2006
- Rogha an Bhealaigh Cyan
- Rogha an Bhealaigh Aistrithe - Glas go Gorm

Roinneadh na bealaí ina trí chuid chun críche an bhreithmheasa. Léiríonn líne teorann Chathair na Gaillimhe an líne scoilte idir Cuid 1 agus 2 mar gurb é sin an pointe ag a gcumascann na roghanna bealaigh agus mar sin is féidir aistriú idir na roghanna bealaigh. Rinneadh cuid Bhearna, i.e. an R336 go dtí teorainn Chathair na Gaillimhe (Cuid 1) a mheasúnú go neamhspleách lena chinntiú go mbainfear an réiteach is fearr amach do Bhearna. Cuimsíodh miondealú breise ag ceangal an N6 atá ann ag Cnoc Mhaoil Drise, Cúil Each chun comparáid a dhéanamh idir leaganacha amach an aomhail ag ceangal an N6 atá ann agus tugtar Cuid 3 air.

Tugtar achoimre i **dTábla 4.2** maidir le na tionchair fhéideartha chomhshaoil ar gach ceann de na roghanna bealaigh.

Tábla 4.2: Príomhthionchair Shuntasacha Fhéideartha ar an gComhshaol

Rogha an Bhealaigh	Tionchair Shuntasacha ar an gComhshaol
Rogha an Bhealaigh Dheirg Chéim 2	<ul style="list-style-type: none"> • Sócmhainní Ábhartha Neamhthalmhaíochta – féach Tábla 4.3 (Measúnú ar Cheannach Réadmhaoine) thíos • Torann agus Creathadh/Aer agus Aeráid – Cumas chun Tógála • Daoine – Tionchair ar Phobail agus Cumas chun Tógála • Tírdhreach agus Amharc – Cumas chun Tógála • Seandálaíocht, Ailtireachta agus Oidhreacht Chultúrtha – láithreán seandálaíochta Rathúin • Pleanáil – Coinbhleacht agus fíis d’fhorbairt na cathrach agus ní ligtear do chathair cuspóirí eile a chur chun feidhme leis • Innealtóireacht - Cumas chun Tógála • Éiceolaíocht – Ní cosúil go mbeidh drochthionchair aige ar shláine cSAC Loch Coirib
Rogha an Bhealaigh Oráiste Chéim 2	<ul style="list-style-type: none"> • Sócmhainní Ábhartha Neamhthalmhaíochta – féach Tábla 4.3 (Measúnú ar Cheannach Réadmhaoine) thíos • Éiceolaíocht – Ní cosúil go mbeidh drochthionchair aige ar shláine cSAC Loch Coirib • Innealtóireacht agus ithreacha agus geolaíocht – Cumas chun tógála trí aolchloch agus cloch eibhir • Dramhaíl fhéideartha na tógála i ngeall ar thógáil an tolláin atá beartaithe • Tionchair fhéideartha hidrigeolaíochta agus tionchair indíreacha éiceolaíochta dá réir sin
Rogha an Bhealaigh Bhuí Chéim 2	<ul style="list-style-type: none"> • Sócmhainní Ábhartha Neamhthalmhaíochta – féach Tábla 4.3 (Measúnú ar Cheannach Réadmhaoine) thíos • Daoine – Tionchair ar Phobail • Éiceolaíocht – Is cosúil go mbeidh drochthionchair aige ar shláine cSAC Loch Coirib
Rogha an Bhealaigh Ghoirm Chéim 2	<ul style="list-style-type: none"> • Sócmhainní Ábhartha Neamhthalmhaíochta - féach Tábla 4.3 thíos agus tionchair fhéideartha ar Champas Spóirt Ollscoil na hÉireann, Gaillimh, ar an Ráschúrsa agus ar Naíolanna an Daingin • Éiceolaíocht – Ní cosúil go mbeidh drochthionchair aige ar shláine cSAC Loch Coirib
Rogha an Bhealaigh Bhándeirg Chéim 2	<ul style="list-style-type: none"> • Sócmhainní Ábhartha Neamhthalmhaíochta - féach Tábla 4.3 (Measúnú ar Cheannach Réadmhaoine) thíos agus tionchair fhéideartha ar Champas Spóirt Ollscoil na hÉireann, Gaillimh, ar an Ráschúrsa agus ar Naíolanna an Daingin

Rogha an Bhealaigh	Tionchair Shuntasacha ar an gComhshaol
	<ul style="list-style-type: none"> Éiceolaíocht – Ní cosúil go mbeidh drochthionchair aige ar shláine cSAC Loch Coirib
Rogha an Bhealaigh Ghlais Chéim 2	<ul style="list-style-type: none"> Sócmhainní Ábhartha Neamhthalmhaíochta – féach Tábla 4.3 (Measúnú ar Cheannach Réadmhaoine) thíos Daoine – pobail Mhionlaigh, Chill Uachtair, Bhaile an Dúlaigh agus Pháirc na Sceach Tírdhreach agus Amharc - Caisleán Mhionlaigh, pobail Mhionlaigh, Chill Uachtair agus Bhaile an Dúlaigh Seandálaíocht, Ailtireacht agus Oidhreacht Chultúrtha – Caisleán Mhionlaigh agus Sráidbhaile Mhionlaigh Éiceolaíocht – Is cosúil go mbeidh drochthionchair aige ar shláine cSAC Loch Coirib
N6 GCOB 2006	<ul style="list-style-type: none"> Sócmhainní Ábhartha Neamhthalmhaíochta – féach Tábla 4.3 (Measúnú ar Cheannach Réadmhaoine) thíos Tírdhreach agus Amharc - Caisleán Mhionlaigh Seandálaíocht, Ailtireacht agus Oidhreacht Chultúrtha – Caisleán Mhionlaigh Daoine – Caisleán Mhionlaigh i gcomhthéacs luach taitneamhachta Éiceolaíocht – drochthionchar ar shláine láithreáin cSAC Loch Coirib de réir chinneadh Chúirt na hEorpa, an fhéidearthacht go mbeidh tionchar aige ar Abhainn Loch Inse arb eol go bhfuil Diúilicíní péarla fionnuisce síos an abhainn, tionchar suntasach ar NHA Choimpléasc Phortach Mhaigh Cuilinn ón taobh hidrigeolaíoch agus hidreolaíoch de ag Tóin na Brocaí agus i gcomharsanacht Loch Inse araon
Rogha an Bhealaigh Cyan	<ul style="list-style-type: none"> Sócmhainní Ábhartha Neamhthalmhaíochta – féach Tábla 4.3 (Measúnú ar Cheannach Réadmhaoine) thíos Tírdhreach agus Amharc - Caisleán Mhionlaigh Seandálaíocht, Ailtireacht agus Oidhreacht Chultúrtha – Caisleán Mhionlaigh Daoine – Caisleán Mhionlaigh i gcomhthéacs luach taitneamhachta Éiceolaíocht – drochthionchar ar shláine láithreáin cSAC Loch Coirib de réir chinneadh Chúirt na hEorpa
Rogha an Bhealaigh Aistrithe - Glas go Gorm	<ul style="list-style-type: none"> Sócmhainní Ábhartha Neamhthalmhaíochta – féach Tábla 4.3 (Measúnú ar Cheannach Réadmhaoine) thíos Tírdhreach agus Amharc - Caisleán Mhionlaigh Seandálaíocht, Ailtireacht agus Oidhreacht Chultúrtha – Caisleán Mhionlaigh Daoine – Caisleán Mhionlaigh i gcomhthéacs luach taitneamhachta Éiceolaíocht – tionchair fhéideartha mar gheall ar dhroichead Abhainn na Gaillimhe

Rinneadh measúnú comparáideach ar cheannach na réadmhaoine ar gach ceann de na roghanna thuas chomh maith agus tá sé léirithe i d**Tábla 4.3** thíos, agus tá an líon roinnte sna trí chuid ábhartha.

Tábla 4.3: Measúnú ar Cheannach Réadmhaoine – Céim roghnúcháin bhealaigh

Rogha Bhealaigh	Ceannacháin Chónaithe			Ceannacháin Tráchtála			Iomlán
	Cuid 1	Cuid 2	Cuid 3	Cuid 1	Cuid 2	Cuid 3	
Dearg	14	73	7	0	19	0	113
Oráiste	14	32	7	0	9	0	62
Buí	2	97*	7	0	11	0	117
Gorm	6	42	6	0	6	0	60
Bándearg	3	42	1	0	6	0	52
Glas	17	54	5	0	10	0	86
2006 GCOB	<i>Tabhair de d'aire nach bhfuil roinnt rannach comhionann ar sean-GCOB, agus tá roghanna eile ann lena mbaintear amach cuspóirí an tionscadail ar bhealach níos fearr ná an sean-GCOB.</i>						10
Cyan**	16	25	0	0	0	0	41
Rogha an Bhealaigh Aistrithe - Glas – Gorm	17	62	6	0	2	0	87
An Chonair Bhealaigh is Dealraithí a Roghnófar	2	42	1	0	6	0	51
CCNG an N6	9	43	2	0	7	0	61

* Is ionann bloc árasán agus 37 ceannaachán cónaithe

**Athchumrú de Chuarbhóthar N6 Chathair na Gaillimhe 2006 is ea Rogha an Bhealaigh Cyan chun cuspóirí na scéime reatha a bhaint amach

4.7.3.2 Breithmheas N6 GCOB 2006

Léiríodh in anailís iomlán go bhfuil roghanna eile ann lena mbaintear amach cuspóirí an tionscadail ar bhealach níos fearr i gcomhthéacs éileamh taistil atá ann a ghabháil ná Rogha Bhealaigh N6 GCOB 2006 agus nach bhfuil tionchar acu ar shláine cSAC Loch Coirib. Nuair a chuireann tú i gcomparáid leis na criosanna forbartha roghanna é i.e. limistéir ina bhféadfaí roghanna ó dhearcadh an duine agus

na héiceolaíochta faoi seach de a fhorbairt, ba léir go raibh Rogha Bhealaigh N6 GCOB 2006 lonnaithe lasmuigh de na criosanna sin thar fhormhór a achair.

Ba cheart a shonrú gur síneadh teorainn cSAC Loch Coirib nuair a lóisteáladh an t-iarratas ar phleanáil le haghaidh Chuarbhóthar N6 Chathair na Gaillimhe 2006 leis an mBord Pleanála, a raibh mar thoradh air go bhfuil achar níos mó de Rogha Bhealaigh N6 GCOB 2006 ag dul trasna trí cSAC Loch Coirib agus go raibh tionchar níos mó aige dá réir sin ar a shláine ná mar a réamh-mheasadh i dtosach i Ráiteas Tionchair Timpeallachta Chuarbhóthar N6 Chathair na Gaillimhe 2006.

Cé go raibh an líon is lú de cheannacháin réadmhaoine ag baint le Cuarbhóthar N6 Chathair na Gaillimhe 2006, faoi mar a luadh roimhe, ní bhfuarthas cead pleanála ón mBord Pleanála don chuid thiar mar gheall ar na tionchair fhéideartha ar an gcomhshaol i limistéar pNHA Phortach Thóin na Brocaí. Dá bhrí sin, ní hionann na ceannacháin réadmhaoine agus fíorléargas ar na tionchair ar dócha iad a bheith ar réadmhaoine scéime nua lena mbainfí amach cuspóirí an tionscadail reatha. Lena chois sin, ní sheachadfaidh GCOB N6 2006 an réiteach iompair idirchóracha is fearr mar go léirítear ar shamhaltú fairsing tráchta nach seachadfadh sé faoiseamh ar an mbrú tráchta go dtí an leibhéal céanna le roghanna bótharbhunaithe eile.

Lena chois sin chomh maith, i gcomhthéacs GCOB N6 2006:

- Ní sholáthraíonn sé nasc le Bóthar Thuama an N83, bóthar náisiúnta, agus dá bhrí sin soláthraíonn sé leibhéal níos lú nascachta
- Ní sholáthraíonn sé nasc ar bith leis na príomhionaid fostaíochta ag an bPáirc Mhór agus Baile an Bhriotaigh agus, dá bhrí sin, ní sholáthraíonn sé ach an faoiseamh is lú ar an mbrú tráchta atá ann ag achair thoir na cathrach
- Tá drochthionchar aige ar shláine láithreáin cSAC Loch Coirib de réir chinneadh Chúirt na hEorpa
- D'fhéadfadh sé tionchar bheith aige ar Abhainn Loch Inse arb eol go bhfuil Diúilicíní péarla fionnuisce síos an abhainn ann
- Tá tionchar suntasach aige ar NHA Choimpléasc Phortach Mhaigh Cuilinn ón taobh hidrigeolaíoch agus hidreolaíoch de ag Tóin na Brocaí agus i gcomharsanacht Loch Inse araon
- Tá tionchar trom aige ar chúirtealáiste Chaisleán Mhionlaigh ó thaobh na hoidhreachta cultúrtha de agus ar an luach taitneamhachta ó dhearcadh an Duine
- Níl a oiread tionchar aige ar phobail agus ar thaitneamhachtaí agus baineann feabhas foriomlán ar an leibhéal scartha a tharlaíonn, ach tá amanna turais níos faide agus féidearthachtaí turais nach bhfuil chomh ábhartha idir an taobh thoir agus an taobh thiar ag baint leis

agus mar sin níor cuireadh ar aghaidh níos faide é.

4.7.3.3 Breithmheas ar Rogha an Bhealaigh Cyan

Faoi mar a fheictear ó **Thábla 4.3**, tá níos mó ceannacháin réadmhaoine ag baint le Rogha an Bhealaigh Cyan ná mar atá le Rogha Bhealaigh N6 GCOB 2006. Tá sé sin mar thoradh ar rogha bhealaigh eile ar an taobh thiar chun na tionchair ar an

gcomhshaol arna sainaithe i gcinneadh níos luaithe an Bhoird Pleanála a íoslághdú, mar aon le hAcomhal Bhóthar Thuama an N83 a cuireadh leis. Ní sheachadfaidh Rogha an Bhealaigh Cyan an réiteach iompair idirchóiracha is fearr mar go léirítear ar shamhaltú fairsing tráchta nach seachadfadh sé faoiseamh ar an mbrú tráchta go dtí an leibhéal céanna le roghanna bótharbhunaithe eile.

- Lena chois sin chomh maith, i gcomhthéacs Rogha an Bhealaigh Cyan:
- Ní sholáthraíonn sé nasc díreach ar bith leis na príomhionaid fostaíochta ag an bPáirc Mhór agus Baile an Bhriotaigh agus, dá bhrí sin, ní sholáthraíonn sé ach an faoiseamh is lú ar an mbrú tráchta atá ann ag achair thoir na cathrach
- Tá drochthionchar aige ar shláine láithreáin cSAC Loch Coirib de réir chinneadh Chúirt na hEorpa
- Tá tionchar trom aige ar chúirtealáiste Chaisleán Mhionlaigh ó thaobh na hoidhreachta cultúrtha de agus ar an luach taitneamhachta ó dhearcadh an Duine agus mar sin níor cuireadh ar aghaidh níos faide é.

4.7.3.4 Breithmheas ar Rogha an Bhealaigh Aistrithe Glas - Gorm

Sholáthair an rogha bhealaigh sin rogha eile trasnaithe ag Abhainn na Gaillimhe, lenar nascadh Rogha an Bhealaigh Ghlais siar ón abhainn le Rogha an Bhealaigh Ghoirm soir ón abhainn agus bhí an buntáiste leis gur seachnaíodh na tionchair ar Champas Spóirt Ollscoil na hÉireann, Gaillimh agus gur laghdaíodh na tionchair dhíreacha ar limistéar an Daingin siar ó Abhainn na Gaillimhe agus gur seachnaíodh Sráidbhaile Mhionlaigh soir ó Abhainn na Gaillimhe.

Léiríodh an méid seo a leanas i measúnú ar rogha am bhealaigh sin:

- go raibh tionchar níos mó ag an nasc idir Rogha an Bhealaigh Ghlais Chéim 2 agus Rogha an Bhealaigh Ghoirm Chéim 2 ag Mionlach ar Chaisleán Mhionlaigh ó thaobh na hoidhreachta ailtireachta agus cultúrtha (tionchar mór) agus ó thaobh an tírdhreacha agus amhairc agus luach taitneamhachta an duine de ná mar a bhí ag Rogha an Bhealaigh Ghlais agus Rogha an Bhealaigh Ghoirm nuair a breithníodh astu féin iad
- tá an tionchar díreach ar réadmhaoine cónaithe maidir le rogha eile an bhealaigh seo níos mó chomh maith agus baineann an líon is airde ceannachán réadmhaoine leis nuair a chuirtear i gcomparáid é le Rogha an Bhealaigh Ghoirm nó Rogha an Bhealaigh Ghlais nuair a breithníodh astu féin iad
- d'fhéadfadh tionchar bheith ag an rogha seo ar an riosca tuile i gcomharsanacht Abhainn na Gaillimhe agus ina tuilemhánna
- i ngeall ar láithreachta ithreacha boga agus móna, tá suíomh thrasnú Dhroichead Abhainn na Gaillimhe an-diúltach i taobh ithreacha agus na geolaíochta de
- bheadh tionchair shuntasacha mar thoradh ar an rogha bhealaigh sin ar leas cáilitheach ghnáthóg cSAC Loch Coirib (Seascann alcaileach) ar bhruach thiar Abhainn na Gaillimhe i cSAC Loch Coirib agus bheadh drochthionchar aige ar shláine cSAC Loch Coirib

- tá an seans ann chomh maith go ndéanfadh rogha an bhealaigh sin an méid is mó damáiste maidir le daonra áitiúil na gCrua-ialtóg ag cur san áireamh a ghaireacht do Chaisleán Mhionlaigh agus don phríomhlimistéar sealgaireachta agus mar sin níor cuireadh ar aghaidh níos faide é.

4.7.3.5 Breithmheas ar Roghanna Eile an Bhealaigh

Rinneadh gach ceann de roghanna eile an bhealaigh a aicmiú de réir a dtionchar maidir le gach disciplín comhshaoil faoi mar a leanas: Is Dealraithe (D), Idirthréimhseach (I), agus Is Lú Dealraitheach (LD). Úsáidtear na téarmaí sin chun measúnú comparáideach a dhéanamh ar roghanna bealaigh i gCuid 1, Cuid 2 nó Cuid 3 agus níor cheart an chiall a bhaint astu go bhfuil comparáid á déanamh idir suntasacht na dtionchar idir na codanna sin. Mar shampla, de bhua go dtrasnaíonn na roghanna bealaigh i gCuid 2 láithreán Eorpach agus nach dtrasnaíonn siad láithreán Eorpach i gCuid 1, is cosúil go mbeidh tionchar i bhfad níos mó ar an timpeallacht éiceolaíoch ag rogha (roghanna) an bhealaigh dá dtugadh rangú LD i gCuid 2 le haghaidh na héiceolaíochta ná mar a bheidh ag rogha (roghanna) an bhealaigh dá dtugadh rangú LD i gCuid 1.

Sa rangú foriomlán maidir le gach rogha bhealaigh i gcomhthéacs an chomhshaoil cuireadh an rangú is dealraithe, idirthréimhseach agus is lú dealraitheach san áireamh. Le linn phróiseas an mheasúnaithe sainaitníodh *Daoine, Éiceolaíocht, Tírdhreach agus Amharc, agus Sócmhainní Ábhartha Neamhthalmhaíochta* mar dhisciplíní lenar bhain príomhshrianta suntasacha. Mar shampla, bhí na tionchair ar fad ar dhaoine amhail pobail agus ceannacháin réadmhaoine cónaithe agus na tionchair ar fad ar an éiceolaíocht amhail láithreáin Eorpacha ina bpríomhshrianta suntasacha a raibh gá lena mbreithniú tuilleadh sa phróiseas cinnteoireachta. Dá bhrí sin, léirítear na disciplíní sin i gcló Iodálach sna táblaí achomair agus tugtar “príomhdisciplíní comhshaoil” orthu thíos.

Cuid 1

Is é Rogha an Bhealaigh Bhuí an rogha is dealraithe ar an iomlán le haghaidh Chuid 1. Tá cúig rangú is dealraithe, cúig rangú idirthréimhseacha agus dhá rangú is lú dealraitheach aige. As na cúig rangú is dealraithe, baineann trí cinn díobh le príomhdisciplíní comhshaoil. As an dá rangú is lú dealraithe, bhí ceann díobh sin ina príomhdisciplín comhshaoil (éiceolaíocht), ach faoi mar a sonraíodh thuas, trasnaíonn roghanna bealaigh i gCuid 2 láithreán Eorpach agus ní thrasnaíonn siad láithreán Eorpach i gCuid 1, dá réir sin níl na srianta éiceolaíochta i gCuid 1 chomh suntasach leis na cinn i gCuid 2. Tá an rangú is lú dealraitheach ag baint le Rogha an Bhealaigh Bhuí.

Tugadh rangú Idirthréimhseach ar an iomlán do Rogha an Bhealaigh Bhándeirg le haghaidh Chuid 1. Tá rangú amháin is dealraithe, seacht rangú idirthréimhseacha agus ceithre rangú is lú dealraitheach ag baint le Rogha an Bhealaigh Bhándeirg. Níl príomhdisciplín comhshaoil ar bith ag Rogha an Bhealaigh Bhándeirg lena mbaineann rangú is dealraithe nó is lú dealraitheach.

Tugadh rangú Idirthréimhseach ar an iomlán do Rogha an Bhealaigh Ghoirm le haghaidh Chuid 1 chomh maith. Tá rangú amháin is dealraithe, sé rangú

idirthréimhseacha agus cúig rangú is lú dealraitheach ag baint le Rogha an Bhealaigh Ghoirm. As an gcúig rangú is lú dealraitheach, bhain ceann amháin díobh le príomhdhisciplín comhshaoil (tírdhreach agus amharc). Níl rangú is dealraitheach le haghaidh príomhdhisciplín comhshaoil ag an rogha bhealaigh seo.

Tugadh rangú Is Lú Dealraitheach ar an iomlán do Roghanna an Bhealaigh Dheirg, Oráiste agus Ghlais le haghaidh Chuid 1.

Tá sé rangú is dealraitheach, dhá rangú idirthréimhseacha agus ceithre rangú is lú dealraitheach ag baint le Rogha an Bhealaigh Dheirg. As na ceithre rangú is lú dealraitheach, baineann trí cinn díobh le príomhdhisciplíní comhshaoil. Tá seacht rangú is dealraitheach, aon rangú idirthréimhseach agus ceithre rangú is lú dealraitheach ag baint le Rogha an Bhealaigh Oráiste. As na ceithre rangú is lú dealraitheach, baineann trí cinn díobh le príomhdhisciplíní comhshaoil. Tá rangú amháin is dealraitheach, cúig rangú idirthréimhseacha agus sé rangú is lú dealraitheach ag baint le Rogha an Bhealaigh Ghoirm. As na sé rangú is lú dealraitheach, baineann trí cinn díobh le príomhdhisciplíní comhshaoil.

Mar fhocal scoir, is é Rogha an Bhealaigh Bhuí an rogha is dealraitheach le haghaidh Chuid 1.

Cuid 2

Is é Rogha an Bhealaigh Oráiste agus Rogha an Bhealaigh Bhándeirg na roghanna is dealraitheach ar an iomlán le haghaidh Chuid 2. Tugadh rangú idirthréimhseach ar an iomlán do Rogha an Bhealaigh Ghoirm le haghaidh Chuid 2. Tugadh rangú is lú dealraitheach ar an iomlán do Roghanna an Bhealaigh Dheirg, Bhuí agus Ghlais le haghaidh Chuid 2. Tá tuilleadh plé déanta thíos ar an rangú foriomlán. Lena chois sin, ag cur san áireamh gurb é cSAC Loch Coirib ceann de na srianta is suntasaí i gCuid 2, déantar plé níos mine ar rangú éiceolaíochta thíos chomh maith.

Rogha an Bhealaigh Oráiste

Tugadh rangú is dealraitheach do Rogha an Bhealaigh Oráiste le haghaidh Chuid 2. Tá an líon is airde den rangú is dealraitheach (sé cinn), dhá rangú idirthréimhseacha agus ceithre rangú is lú dealraitheach ag baint le Rogha an Bhealaigh Oráiste. As na ceithre rangú is lú dealraitheach, níl ceann ar bith díobh ina phríomhdhisciplíní comhshaoil. Cuimsítear i Rogha an Bhealaigh Oráiste tollán 3.5km agus dá bhrí sin ní imrítear tionchar díreach ar a lán de na srianta comhshaoil, dá bhrí sin níor tugadh rangú is dealraitheach ar an iomlán ina leith.

Is é Rogha an Bhealaigh Oráiste an rogha bhealaigh is dealraitheach ón taobh éiceolaíoch de toisc go seachnaíonn sé tionchair dhíreacha ar cSAC Loch Coirib agus toisc go bhfuil achar suntasach de rogha an bhealaigh seo ar líne nó faoi thalamh den chuid is mó, tá a thionchar ar a lán de na gabhdóirí éiceolaíochta eile a sainaitníodh laistigh de limistéar staidéir na scéime laghdaithe.

Ba cheart a shonrú cé go seachnaíonn an tollán tionchair dhíreacha ar na srianta comhshaoil go bhfuil an fhéidearthacht ann go mbeadh tionchar indíreach ag tollán 3.5 km ar screamhuisce nó ar ghnáthóga a bhraitheann ar screamhuisce laistigh de cSAC Loch Coirib agus cSAC Choimpléasc Chuan na Gaillimhe.

Rogha an Bhealaigh Bhándeirg

Tugadh rangú is dealraithí do Rogha an Bhealaigh Bhándeirg le haghaidh Chuid 2 chomh maith. Tá an dara líon is airde den rangú is dealraithí (ceithre), sé rangú idirthréimhseacha agus dhá rangú is lú dealraitheach ag baint le Rogha an Bhealaigh Bhándeirg. As an dá rangú is lú dealraitheach, níl ceann ar bith díobh ina bpríomhdhisciplíní comhshaoil. As an rangú is dealraithí, tá ceann amháin díobh ina príomhdhisciplín comhshaoil (Sócmhainní Ábhartha Neamhthalmhaíochta). Tá an líon is lú den rangú is lú dealraitheach ag baint le Rogha an Bhealaigh Bhándeirg agus na disciplíní comhshaoil ar fad á gcur san áireamh.

Tá rangú idirthréimhse tugtha do Rogha an Bhealaigh Bhándeirg ón taobh éiceolaíoch de i gCuid 2.

Tá Rogha an Bhealaigh Bhándeirg agus Rogha an Bhealaigh Ghoirm cosúil lena chéile ón taobh éiceolaíoch de mar cé go seachnaíonn siad tionchair dhíreacha ar bith ar ghnáthóga Iarscríbhinn I laistigh de theorainn cSAC Loch Coirib, beidh cailteanas gnáthóg go pointe áirithe laistigh den láithreán ainmnithe mar thoradh orthu. Tá lorg níos mó ag baint le Rogha an Bhealaigh Bhándeirg ná mar atá le Rogha an Bhealaigh Ghoirm laistigh the cSAC Loch Coirib agus tá tionchar níos mó aige ná mar atá ag Rogha an Bhealaigh Ghoirm ar ghnáthóg Iarscríbhinn I ar an iomlán sa chuid seo.

Rogha an Bhealaigh Ghoirm

Tugadh rangú idirthréimhseach ar an iomlán do Rogha an Bhealaigh Ghoirm le haghaidh Chuid 2. Tá rangú amháin is dealraithí, seacht rangú idirthréimhseacha agus ceithre rangú is lú dealraitheach ag baint leis. As na ceithre rangú is lú dealraitheach, baineann ceann amháin díobh le príomhdhisciplín comhshaoil (tírdhreach agus amharc). Níl rangú is dealraithí le haghaidh príomhdhisciplín ag an rogha bhealaigh seo.

Tá rangú idirthréimhseach tugtha do Rogha an Bhealaigh Ghoirm ón taobh éiceolaíoch de i gCuid 2. Tá Rogha an Bhealaigh Ghoirm beagáinín níos dealraithí ná Rogha an Bhealaigh Bhándeirg i ngeall ar a lorg níos lú laistigh the cSAC Loch Coirib agus an tionchar níos lú atá aige ná mar atá ag Rogha an Bhealaigh Bhándeirg ar ghnáthóg Iarscríbhinn I ar an iomlán sa chuid seo.

Mar sin féin, tharla tionchair dhiúltacha eile do dhisciplíní comhshaoil eile do Rogha an Bhealaigh Ghoirm, mar shampla tionchair na Sócmhainní Ábhartha Neamhthalmhaíochta ar Shaoráid Caitheamh Aimsire Ollscoil na hÉireann, Gaillimh agus ar réadmhaoine tráchtála eile sa chomharsanacht agus tionchair Tírdhreacha agus Amhairc.

Rogha an Bhealaigh Dheirg

Tugadh rangú is lú dealraitheach ar an iomlán do Rogha an Bhealaigh Dheirg le haghaidh Chuid 2. Tá trí rangú is dealraithí, rangú amháin idirthréimhseach agus ocht rangú is lú dealraitheach ag baint le Rogha an Bhealaigh Dheirg. As na hocht rangú is lú dealraitheach, baineann trí cinn díobh le príomhdhisciplíní comhshaoil. Tá rangú is dealraithí amháin le haghaidh príomhdhisciplín (Éiceolaíocht) ag an rogha bhealaigh seo.

Tá rangú is dealraithí tugtha do Rogha an Bhealaigh Dheirg ón taobh éiceolaíoch de i gCuid 2. Tá Rogha an Bhealaigh Dheirg ar cheann de na roghanna bealaigh lena mbaineann an tionchar foriomlán is lú ar cSAC Loch Coirib, an tionchar is lú ar ghnáthóga Iarscríbhinn I as na roghanna bealaigh ar fad agus, de bhua go bhfuil siad ar líne den chuid is mó, is cosúil go mbeidh an tionchar is lú aige ar fhorhmór na ngabhdóirí éiceolaíocha eile.

Cé go bhfuil Rogha an Bhealaigh Dheirg dealraithe don éiceolaíocht, tugadh rangú Is Lú Dealraitheach ar an iomlán ina leith mar gur sainaithníodh tionchair fhéideartha shuntasacha/throma ar Rogha an Bhealaigh Dheirg maidir leis an tírdhreach agus amharc, seandálaíocht agus oidhreacht, sócmhainní ábhartha neamhthalmhaíochta agus daoine. Tarlaíonn tionchair dhiúltacha eile do dhisciplíní comhshaoil eile amhail ithreacha agus geolaíocht, aer agus aeráid, pleanáil agus torann agus creathadh. Ciallaíonn tionchar carnach na dtionchar diúltach suntasach/trom eile a tharlaíonn do na disciplíní comhshaoil eile gur tugadh rangú is lú dealraitheach ar an iomlán don rogha bhealaigh sin.

Rogha an Bhealaigh Bhuí

Tugadh rangú is lú dealraitheach ar an iomlán do Rogha an Bhealaigh Bhuí le haghaidh Chuid 2. Tá rangú amháin is dealraithí, ceithre rangú idirthréimhseacha, rangú amháin idirthréimhseach/is lú dealraitheach ag baint le Rogha an Bhealaigh Bhuí. As na sé rangú is lú dealraitheach, baineann ceithre cinn díobh le príomhdhisciplíní comhshaoil.

Tugtar rangú is lú dealraitheach do Rogha an Bhealaigh Bhuí ón taobh éiceolaíoch de i gCuid 2 toisc gurb é an rogha bhealaigh is mó seans a bheidh tionchar aige ar leasanna cáilitheacha (QI) ghnáthóg Iarscríbhinn I laistigh de cSAC Loch Coirib. Fuarthas gur cosúil go mbeidh drochthionchair mar thoradh ar Rogha an Bhealaigh Bhuí ar shláine cSAC Loch Coirib.

Rogha an Bhealaigh Ghlais

Tugadh rangú is lú dealraitheach ar an iomlán do Rogha an Bhealaigh Ghlais le haghaidh Chuid 2. Tá rangú amháin is dealraithí, ceithre rangú idirthréimhseacha agus seacht rangú is lú dealraitheach ag baint le Rogha an Bhealaigh Ghlais. As na seacht rangú is lú dealraitheach, baineann trí cinn díobh le príomhdhisciplíní comhshaoil.

Tugtar rangú is lú dealraitheach do Rogha an Bhealaigh Ghlais ón taobh éiceolaíoch de i gCuid 2 toisc gur cosúil go mbeidh tionchair dhíreacha aige ar leasanna cáilitheacha (QI) ghnáthóg Iarscríbhinn I laistigh de cSAC Loch Coirib ach go mbeidh níos lú tionchar díreach aige ná mar atá ag Rogha an Bhealaigh Bhuí mar thoradh air. Fuarthas gur cosúil go mbeidh drochthionchair mar thoradh ar Rogha an Bhealaigh Ghlais ar shláine cSAC Loch Coirib.

Mar fhocal scoir, is é Rogha an Bhealaigh Oráiste agus Rogha an Bhealaigh Bhándeirg na roghanna is Dealraithí don Bhreithmheas Comhshaoil le haghaidh Chuid 2. Tá rangú idirthréimhseach tugtha do Rogha an Bhealaigh Ghoirm agus tá rangú is lú dealraitheach tugtha do Roghanna an Bhealaigh Dheirg, Bhuí agus Ghlais le haghaidh Chuid 2.

Cuid 3

Tá líon comhchosúil den rangú is dealraithe, idirthréimhseach agus is lú dealraitheach ag na roghanna bealaigh go léir ach is é Rogha an Bhealaigh Bhándeirg an rogha is dealraithe le haghaidh Chuid 3. Tá cúig rangú is dealraithe, dhá rangú idirthréimhseacha agus cúig rangú is lú dealraitheach aige. As na cúig rangú is dealraithe, baineann dhá cheann díobh le príomhdhisciplíní comhshaoil (tírdhreach agus amharc agus sócmhainní ábhartha neamhthalmhaíochta). As an gcúig rangú is lú dealraitheach, baineann ceann amháin díobh le príomhdhisciplín comhshaoil (comhshaoil), ach níl na tionchair éiceolaíochta i gCuid 3 ar láithreán Eorpach. Tugtar rangú idirthréimhseach do gach rogha bealaigh eile mar go bhfuil siad go léir mar an gcéanna maidir leis an rangú is dealraithe, idirthréimhseach agus is lú dealraitheach.

Mar fhocal scoir, é Rogha an Bhealaigh Bhándeirg an rogha is dealraithe le haghaidh Chuid 3.

4.7.3.6 Conclúid an bhreithmheasa

Tá achoimre fhoriomlán ar an rangú maidir leis an mbreithmheas innealtóireachta, comhshaoil agus eacnamaíoch do gach ceann de na roghanna eile a breithníodh curtha i láthair i **dTábla 4.4** thíos, lena n-áirítear na cinn a cuireadh as an áireamh toisc go raibh siad dodhéanta nó nár chomhlíon siad cuspóirí an tionscadail faoi mar atá léirithe i **gCodanna 4.4, 4.5, 4.6** agus **4.7.1**, chun críche comparáide amháin.

Is ionann an rangú maidir le Roghanna an Bhealaigh Dheirg, Oráiste, Bhuí, Ghoirm, Bhándeirg agus Ghlais agus an rangú le haghaidh Chuid 2 de na roghanna bealaigh sin, i.e. an fad ó theorainn na cathrach ag Bearna go dtí an ceangal leis an N6 atá ann ag Cúil Each mar gurb é seo an chuid is inchoimparáide leis na roghanna eile ar fad. Léirítear an breithmheas le haghaidh Chuid 1 agus Chuid 3 de na roghanna bealaigh sin astu féin i **dTáblaí 4.5** agus **4.6** thíos.

Le linn phróiseas an mheasúnaithe sainaitníodh *Daoine, Éiceolaíocht, Tírdhreach agus Amharc, agus Sócmhainní Ábhartha* mar dhisciplíní lena bhain príomhshrianta suntasacha. Mar shampla, bhí na tionchair ar fad ar dhaoine amhail pobail agus ceannacháin réadmhaoine cónaithe agus na tionchair ar fad ar an éiceolaíocht amhail láithreáin Eorpacha ainmnithe ina bpríomhshrianta suntasacha a raibh gá lena mbreithniú tuilleadh sa phróiseas cinnteoireachta. Dá bhrí sin, léirítear na disciplíní sin i gcló Iodálach sna táblaí thíos.

Tábla 4.4: Breithmheas ar Mhairtrís na Roghanna Eile - Ar an Iomlán

Roghanna Eile	Dada a Dhéanamh	Íosmhéid a Dhéanamh	Iompar Poiblí Amháin	Rogha Bhealaigh Loch Coirib	Rogha Bhealaigh an Chósta	Tollán thar Achair an Tionscadail	Rogha Bhealaigh 2006	Rogha an Bhealaigh Cyan	Rogha an Bhealaigh Aistrithe - Glas – Gorm	Rogha an Bhealaigh Dheirg	Rogha an Bhealaigh Oraíste	Rogha an Bhealaigh Bhuí	Rogha an Bhealaigh Ghoirm	Rogha an Bhealaigh Bhándeirg	Rogha an Bhealaigh Ghlais
Innealtóireacht															
Fad	Cuireadh Dada a Dhéanamh as áireamh agus ní dhearnadh breithmheas air toisc nach fíor-rogha é ag cur san áireamh go bhfuil tionscadail eile á gcur ar aghaidh ag Comhairle Cathrach na Gaillimhe agus Comhairle Chontae na Gaillimhe	I	Ní chomhlíona nn Iompar Poiblí Amháin cuspóirí an tionscadail nuair a chuirtear chun feidhme as féin é agus ní dhearna breithmheas air as féin. Coimeádaidh é, áfach, mar chuid den réiteach iompair foriomlán.	LP	I	I	LP	LP	LP	I	ID	I	I	I	LP
Comhtháthú leis an líonra iompair		LP		LP	LP	LP	LP	I	I	I	LP	LP	I	I	ID

Roghanna Eile	Dada a Dhéanamh	Íosmhéid a Dhéanamh	Iompar Poiblí Amháin	Rogha Bhealaigh Loch Coirib	Rogha Bhealaigh an Chósta	Tollán thar Achair an Tionscadail	Rogha Bhealaigh 2006	Rogha an Bhealaigh Cyan	Rogha an Bhealaigh Aistrithe - Glas – Gorm	Rogha an Bhealaigh Dheing	Rogha an Bhealaigh Oráiste	Rogha an Bhealaigh Bhuí	Rogha an Bhealaigh Ghoirm	Rogha an Bhealaigh Bháideirg	Rogha an Bhealaigh Ghlais
Innealtóireacht															
Cumas chun Tógála		I		LP	LP	LP	<u>ID</u>	<u>ID</u>	<u>ID</u>	LP	LP	I	<u>ID</u>	<u>ID</u>	<u>ID</u>
Faoiseamh Tráchtá		LP		LP	LP	LP	I	I	I	<u>ID</u>	I	I	I	I	LP
Comhshaol															
Éiceolaíocht		<u>P</u>		LP	LP	I	LP	LP	LP	<u>P</u>	<u>P</u>	LP	I	I	LP
Ithreacha agus Geolaíocht		<u>P</u>		LP	I	LP	I	I	I	LP	LP	I	I	I	<u>P</u>
Hidrigeolaíocht		<u>P</u>		LP	I	LP	LP	I	LP	<u>P</u>	I	I	LP	LP	I
Hidreolaíocht		<u>P</u>		LP	LP	I	LP	I	I	I	<u>P</u>	I/LD	I	I	I
Tírdhreach agus Amharc		<u>P</u>		LP	LP	<u>P</u>	I	I	LP	LP	<u>P</u>	LP	LP	I	LP
Seandálaíocht & Oidhreacht		<u>P</u>		I	I	<u>P</u>	LP	LP	LP	LP	<u>P</u>	I	I	I	LP
Sócmhainní Ábhartha Talmhaíochta		<u>P</u>		I	I	<u>P</u>	LP	LP	LP	<u>P</u>	I	I	LP	LP	LP
Sócmhainní Ábhartha Neamhthalmhaíochta		<u>P</u>		I	I	<u>P</u>	<u>P</u>	<u>P</u>	I	LP	<u>P</u>	LP	I	<u>P</u>	I
Aer agus Aeráid		I		I	I	I	I	I	I	LP	LP	<u>P</u>	<u>P</u>	<u>P</u>	I

Roghanna Eile	Dada a Dhéanamh	Íosmhéid a Dhéanamh	Iompar Poiblí Amháin	Rogha Bhealaigh Loch Coirib	Rogha Bhealaigh an Chósta	Tollán thar Achair an Tionscadail	Rogha Bhealaigh 2006	Rogha an Bhealaigh Cyan	Rogha an Bhealaigh Aistrithe - Glas – Gorm	Rogha an Bhealaigh Dheing	Rogha an Bhealaigh Oráiste	Rogha an Bhealaigh Bhuí	Rogha an Bhealaigh Ghoirm	Rogha an Bhealaigh Bhándeirg	Rogha an Bhealaigh Ghlais
Innealtóireacht															
Torann agus Creathadh		I		I	I	I	D	I	LP	LP	LP	LP	I	<u>P</u>	LP
<i>Daoine</i>		I		I	I	I	I	I	I	LP	<u>P</u>	LP	I	I	LP
Pleanáil		I		I	I	I	LP	LP	LP	LP	LP	LP	LP	<u>P</u>	LP
Geilleagar															
Costas Tairbhe		LP		LP	LP	LP	<u>P</u>	<u>P</u>	<u>P</u>	I	LP	<u>P</u>	<u>P</u>	<u>P</u>	<u>P</u>
Foriomlán															
Innealtóireacht		LP		LP	LP	LP	I	I	I	LP	LP	I	I	<u>P</u>	<u>P</u>
Comhshaol		<u>P</u>		LP	LP	LP	LP	LP	LP	LP	<u>P</u>	LP	I	<u>P</u>	LP
Geilleagar		LP		LP	LP	LP	<u>P</u>	<u>P</u>	<u>P</u>	I	LP	<u>P</u>	<u>P</u>	<u>P</u>	<u>P</u>

Nóta: **P** (cló trom agus líne faoi) = Is Dealraithe, I = Idirthréimhseach, LP = Is Lú Dealraitheach; na roghanna eile a fágadh as an áireamh toisc go raibh siad dodhéanta nó nár chomhlíon siad cuspóirí an tionscadail faoi mar atá léirithe i gCodanna 4.4, 4.5, 4.6 agus 4.7.1, chun críche comparáide amháin

Tábla 4.5: Breithmheas ar Mhairís na Roghanna Eile - Cuid 1

Roghanna Eile	Rogha an Bhealaigh Dheirg	Rogha an Bhealaigh Oraíste	Rogha an Bhealaigh Bhuí	Rogha an Bhealaigh Ghoirm	Rogha an Bhealaigh Bhándeirg	Rogha an Bhealaigh Ghlais
Innealtóireacht						
Fad	<u>P</u>	<u>P</u>	LP	I	I	I
Comhtháthú leis an líonra iompair	<u>P</u>	<u>P</u>	LP	LP	LP	I
Cumas chun Tógála	<u>P</u>	<u>P</u>	I	LP	LP	I
Faoiseamh Tráchta	LP	LP	I	<u>P</u>	<u>P</u>	I
Comhshaol						
<i>Éiceolaíocht</i>	<u>P</u>	<u>P</u>	LP	I	I	LP
Ithreacha agus Geolaíocht	I	<u>P</u>	I	<u>P</u>	I	LP
Hidrigeolaíocht	LP	I	LP	LP	P	I
Hidreolaíocht	P	<u>P</u>	I	I	LP	I
<i>Tírdhreach agus Amharc</i>	LP	LP	P	LP	I	LP
Seandálaíocht & Oidhreach	P	P	I	I	I	I
Sócmhainní Ábhartha Talmhaíochta	P	P	I	I	I	LP
<i>Sócmhainní Ábhartha Neamhthalmhaíochta</i>	LP	LP	P	I	I	LP
Aer agus Aeráid	P	P	P	LP	LP	I
Torann agus Creathadh	P	P	I	LP	LP	LP
<i>Daoine</i>	LP	LP	P	I	I	I
Pleanáil	LP	LP	P	LP	LP	P

Roghanna Eile	Rogha an Bhealaigh Dheirg	Rogha an Bhealaigh Oráiste	Rogha an Bhealaigh Bhuí	Rogha an Bhealaigh Ghoirm	Rogha an Bhealaigh Bhándeirg	Rogha an Bhealaigh Ghlais
Geilleagar						
Costas Tairbhe	Cuimsithe i gCuid 2					
Foriomlán						
Innealtóireacht	P	P	I	LP	LP	I
Comhshaol	LP	LP	P	I	I	LP
Geilleagar	Cuimsithe i gCuid 2					

Nóta: **P** (cló trom agus líne faoi) = Is Dealraithí, **I** = Idirthréimhseach, **LP** = Is Lú Dealraitheach;

Tábla 4.6: Breithmheas ar Mhaitrís na Roghanna Eile - Cuid 3

Roghanna Eile	Rogha an Bhealaigh Dheirg	Rogha an Bhealaigh Oráiste	Rogha an Bhealaigh Bhuí	Rogha an Bhealaigh Ghoirm	Rogha an Bhealaigh Bhándeirg	Rogha an Bhealaigh Ghlais
Innealtóireacht						
Fad; Comhtháthú leis an líonra iompair; Cumas chun Tógála; Faoiseamh Tráchtá	LP	LP	LP	LP	<u>P</u>	I
Comhshaol						
<i>Éiceolaíocht</i>	<u>P</u>	<u>P</u>	<u>P</u>	<u>P</u>	LP	LP
Ithreacha agus Geolaíocht	I	I	I	I	<u>P</u>	<u>P</u>
Hidrigeolaíocht	I	I	I	I	LP	I
Hidreolaíocht	I	I	I	I	LP	<u>P</u>
<i>Tírdhreach agus Amharc</i>	LP	ILD	ILD	ILD	<u>P</u>	I
Seandálaíocht & Oidhreacht	<u>P</u>	<u>P</u>	<u>P</u>	<u>P</u>	LP	LP
Sócmhainní Ábhartha Talmhaíochta	<u>P</u>	<u>P</u>	<u>P</u>	LP	LP	LP
<i>Sócmhainní Ábhartha Neamhthalmhaíochta</i>	LP	LP	LP	I	<u>P</u>	I
Aer agus Aeráid	LP	LP	LP	LP	I	<u>P</u>
Torann agus Creathadh	I	I	I	I	<u>P</u>	I
<i>Daoine</i>	I	I	I	I	I	I
Pleanáil	LP	LP	LP	LP	<u>P</u>	LP
Geilleagar						
Costas Tairbhe	Cuimsithe i gCuid 2					
Foriomlán						

Roghanna Eile	Rogha an Bhealaigh Dheirg	Rogha an Bhealaigh Oráiste	Rogha an Bhealaigh Bhuí	Rogha an Bhealaigh Ghoirm	Rogha an Bhealaigh Bhándeirg	Rogha an Bhealaigh Ghlais
Innealtóireacht	LP	LP	LP	LP	<u>P</u>	I
Comhshaol	I	I	I	I	<u>P</u>	I
Geilleagar	Cuimsithe i gCuid 2					

Nóta: **P** (cló trom agus líne faoi) = Is Dealraíthí, I = Idirthréimhseach, LP = Is Lú Dealraitheach

Roghanna an Bhealaigh Dheirg agus Oráiste

Is é tátal na measúnachta maidir le Roghanna an Bhealaigh Dheirg agus Oráiste trí Chuid 2 nach bhfuil siad indéanta a mhéid is nach féidir iad a sheachadadh nó a bhaint amach toisc go gcruthaíonn siad tionchair chomhréireacha ar thimpeallacht uirbeach leochaileach Chathair na Gaillimhe agus ar a cónaitheoirí, pobail agus comharsanachtaí. Baineann méid ollmhór le scála agus cineál an bhonneagair a theastaíonn le haghaidh chion ar líne na roghanna sin; is é is cúis leis sin go ndéanfaí an rogha bhealaigh a athfheistiú ina thimpeallacht uirbeach leochaileach. Is mó an dóigh go mbeidh tionchar radacach buan ag oidhreacht deartha na réiteach suntasach trom innealtóireachta a bhaineann leis na roghanna sin ar eispéireas agus ar íomhá na cathrach. Tá scála na díobhála seo chomh mór sin is go meastar go bhfuil siad an-difriúil ó chuid de chuspóirí na scéime.

Tá an fráma ama chun Rogha an Bhealaigh Dheirg a thógáil thart ar sé bliana, agus arís d'fhéadfadh méid na tógála sin agus scála an tionchair bheith díobhálach do gheilleagar Chathair na Gaillimhe, agus tá feabhas uirthi socraithe mar phríomhchuspóir, agus bheadh tionchar suntasach aige ar ghnáthshaol laethúil na ndaoine a rachadh sé i gcion orthu. Tá costas tógála Rogha an Bhealaigh Oráiste san ordú is gurb é an rogha is lú é a bheidh éifeachtach ó thaobh costais de é, á shonrú ag an am céanna go bhfuil seachadadh réiteach atá éifeachtach ó thaobh costais ina chuspóir de chuid an tionscadail. Ba cheart a shonrú chomh maith cé go seachnaíonn an tollán tionchair dhíreacha ar a lán srianta comhshaoil go bhfuil an fhéidearthacht ann go mbeadh tionchar indíreach ag tollán 3.5km ar screamhuisce nó ar ghnáthóga a bhraitheann ar screamhuisce laistigh de cSAC Loch Coirib agus cSAC Choimpléasc Chuan na Gaillimhe.

Meastar go bhfuil tionchair Roghanna an Bhealaigh Dheirg agus Oráiste chomh mór sin is go bhfuil siad díréireach leis an ngá foriomlán atá le rogha bótharbhunaithe. Mar an gcéanna toisc nach bhfuil mórán cosúlachta ann go gcuirfeadh tuilleadh maolaithe feabhas ar na roghanna bealaigh sin, níor cuireadh na roghanna bealaigh sin ar aghaidh a thuilleadh.

Roghanna an Bhealaigh Bhuí

Tá saincheisteanna ag Rogha an Bhealaigh Bhuí trí Chuid 2 ar an gcuid ar líne cosúil leis na saincheisteanna atá ag Rogha an Bhealaigh Oráiste agus Dheirg ar an taobh thoir den chathair. Tá tionchar an-suntasach aige ar dhaoine i limistéar Bhaile an Phoill amach ó Bhóthar Áth Cinn, agus gá 24 réadmhaoin chónaithe agus bloc árasán (37 aonad cónaithe) a cheannach.

Lena chois sin, is cosúil go mbeidh drochthionchair ag Rogha an Bhealaigh Bhuí ar shláine cSAC Loch Coirib; Éiceolaíocht; agus as na roghanna bealaigh atá ar fáil, bheadh tionchar aige ar Leasanna Cáilitheacha (LC) ghnáthóga cSAC Loch Coirib go dtí an leibhéal is airde. Dá réir sin, níor cuireadh Rogha an Bhealaigh Bhuí ar aghaidh toisc go raibh roghanna eile ar fáil don trasnú ag cSAC Loch Coirib.

Roghanna an Bhealaigh Ghoirm, Bhándeirg agus Ghlais

Agus athbhreithniú á dhéanamh ar na roghanna bealaigh ar fad (i.e. Gorm, Bándearg agus Glas), breithníodh líon réadmhaoine cónaithe a bhí le ceannach. Rinneadh measúnú i ngach cuid faoi chritéir éagsúla lenar bhféachadh le

cothromaíocht a aimsiú idir an tionchar féideartha ar dhaoine agus ar shrianta éiceolaíocha agus ar shrianta eile.

Tá sé admhaithe gur cosúil go mbeidh drochthionchair ag Rogha an Bhealaigh Ghlais ar shláine cSAC Loch Coirib ach tugadh ar aghaidh é lena anailísiú tuilleadh toisc go dtairgeann sé rogha bhealaigh eile a sheachnaíonn na tionchair dhíreacha ar Champas Spóirt Ollscoil na hÉireann, Gaillimh agus ar Ráschúrsa na Gaillimhe.

Sa mheasúnú ar na roghanna bealaigh ar fad tugadh aithint chuí do na hiarratais a fuarthas mar chuid den chomhairliúchán poiblí fairsing a rinneadh maidir leis an tionscadal chun na tionchair fhéideartha ar dhaoine agus ar réadmhaoine a íoslaghdú.

Is é an toradh ar an measúnú láidir gur comhcheangal é an rogha bhealaigh a roghnaíodh de na roghanna bealaigh lenar bhain an líon ba lú réadmhaoine cónaithe a ceannaíodh i ngach cuid, i.e. Buí i gCuid 1 (mionathraithe chun tionchair fhéideartha ar réadmhaoine a laghdú), Bándearg i gCuid 2 agus Bándearg i gCuid 3, faoi mar atá léirithe i gcló trom ar **Thábla 4.2** thuas, agus bhí an tionchar is lú aige chomh maith ar an timpeallacht ghhlactha. Go deimhin, dá mbeadh an bealach níos faide amach ón gcathair nó gar don chathair, bheadh níos mó ceannachán i gceist.

4.7.3.7 Breithmheas ar Bhóthar Ceangail an N59

Le linn Cheardlann Comhshaoil Uimh. 4, cuireadh athbhreithniú ar na srianta agus ar na tionchair fhéideartha ar roghanna ceangail an N59 i gcrích chun an nasc ceangail is fearr a roghnú.

Tá trí rogha ann chun an N59 a cheangal leis an bpríomhlíne nuair a bheidh an phríomhlíne cúitithe ón N59:

- Nasc Oráiste an N59
- Nasc Buí an N59/Nasc Bándearg2 an N59
- Nasc Gorm an N59

Ba cheart a shonrú go bhféadfaidh gach ceann de Roghanna Naisc an N59 a cheangal le príomhlíne na roghanna bealaigh, e.g. Oráiste, Buí, Gorm agus Bándearg. Is iad seo a leanas na príomhdhifríochtaí idir na roghanna naisc:

1. Ceanglaíonn Nasc Buí an N59, Nasc Bándearg an N59 agus Nasc Gorm an N59 le comharsanacht Glenlo Abbey agus ceanglaíonn Nasc Oráiste an N59 1 km níos faide ó dheas, níos gaire don chathair, in aice le Séipéal Pháirc na Sceach.
2. Trasnaíonn Nasc Buí an N59, Nasc Bándearg an N59 agus Nasc Gorm an N59 dhá bhóthar áitiúla ar a laghad agus ní idirghníomhaíonn Nasc Oráiste an N59 le bóthar áitiúil ar bith.
3. Beidh foirm an acomhail ag Glenlo Abbey do Nasc Gorm an N59 ina acomhal tosaíochta leis an N59 atá athailínithe feadh an naisc atá beartaithe agus an sean-N59 a cheanglaíonn isteach ann.
4. Beidh foirm an acomhail ag Séipéal Pháirc na Sceach do Nasc Oráiste an N59 ina acomhal le comharthaí.

5. Beidh foirm an acomhail ag Glenlo Abbey do Nasc Buí an N59 agus Nasc Bándearg an N59 ina acomhal le comharthaí.

Rinneadh breithmheas innealtóireachta ar roghanna Bhóthar Ceangail an N59 thuas faoi na ceanteidil ábhartha um gheoiméadracht, fad, straitéis acomhail, cumas chun tógála agus tráchta.

Léiríodh sa mheasúnacht gurb é Nasc Oráiste an N59 an nasc is gairide lena mbaineann an idirghníomhaíocht is lú leis an líonra bóithre áitiúla máguaird, ach tá figiúirí an tráchta ar an nasc seo i bhfad níos ísle ná mar a bhí siad ar na roghanna naisc ó thuaidh, is iad sin, Nasc Buí an N59, Nasc Bándearg an N59 agus Nasc Gorm an N59. Cuireadh é sin i leith nár thairg príomhlíne Rogha an Bhealaigh Oráiste deiseanna comhionanna ceangail ar an taobh thiar den chathair agus mar a thairg Roghanna an Bhealaigh Bhuí, Bhándearg agus Ghoirm. Dá bhrí sin, rinneadh Nasc Oráiste an N59 a thástáil ina dhiaidh sin sa tsamhail tráchta lenar bhain an chonair bhealaigh is dealraithí a roghnófar. Léirigh sé sin go raibh na méideanna tráchta ar an nasc sin níos mó ná ceann ar bith eile de na roghanna naisc eile a bhí á mbreithniú. Dá bhrí sin, ó thaobh na hinnealtóireachta de is é Nasc Oráiste an N59 Nasc an N59 is dealraithí.

Rinneadh breithmheas comhshaoil ar Nasc an N59 chomh maith agus ba iad na príomhdhifríochtaí gur breithníodh daoine agus sócmhainní ábhartha neamhthalmhaíochta. Faoi mar a sonraíodh thuas, sainithníodh *Daoine, Éiceolaíocht, Tírdhreach agus Amharc, agus Sócmhainní Ábhartha Neamhthalmhaíochta* mar dhisciplíní lenar bhain príomhshrianta suntasacha. Mar shampla, bhí na tionchair ar fad ar dhaoine amhail pobail agus ceannacháin réadmhaoine cónaithe agus na tionchair ar fad ar an éiceolaíocht amhail láithreáin Eorpacha ainmnithe etc. ina bpríomhshrianta suntasacha a raibh gá lena mbreithniú tuilleadh sa phróiseas cinnteoireachta.

Ba é Nasc Oráiste an N59 an rogha bhealaigh is dealraithí ó thaobh an chomhshaoil de. Tá seacht rangú is dealraithí, dhá rangú idirthréimhseacha agus trí rangú is lú dealraitheach aige. As na seacht rangú is dealraithí, baineann trí cinn díobh le príomhdhisciplín comhshaoil, tírdhreach agus amharc, sócmhainní ábhartha neamhthalmhaíochta agus daoine. As na trí rangú is lú dealraitheach, bhain ceann amháin díobh le príomhdhisciplín comhshaoil (éiceolaíocht). Mar sin féin níl na tionchair éiceolaíochta mar gheall ar Nasc Oráiste an N59 ar láithreán Eorpach.

Tugadh rangú idirthréimhseach do Nasc Buí an N59 agus Nasc Bándearg an N59. Tá cúig rangú is dealraithí agus seacht rangú idirthréimhseacha agus níl rangú is lú dealraitheach ar bith acu. As na cúig rangú is dealraithí, bhain ceann amháin díobh le príomhdhisciplín comhshaoil (éiceolaíocht).

Is é Rogha an Bhealaigh Ghoirm an rogha is lú dealraitheach ón taobh éiceolaíoch de. Tá dhá rangú is dealraithí, trí rangú idirthréimhseacha agus seacht rangú is lú dealraitheach ag baint le Rogha an Bhealaigh Ghoirm. As na cúig rangú is dealraithí, baineann trí cinn díobh sin le príomhdhisciplín comhshaoil (tírdhreach agus amharc, sócmhainní ábhartha neamhthalmhaíochta agus daoine).

Ar an athbhreithniú ar mheasúnacht innealtóireachta agus comhshaoil Nasc an N59, is é an nasc is dealraitheach ar an iomlán Nasc Oráiste an N59.

4.7.3.8 An Chonair Bhealaigh is Dealraithí a Roghnófar

Forbraíodh an Chonair Bhealaigh is Dealraithí a Roghnófar (EPRC) mar chumasc de roghanna bealaigh éagsúla thar dhá chuid, is iad sin an R336 go dtí teorainn Chathair na Gaillimhe agus teorainn Chathair na Gaillimhe go dtí an N6 atá ann.

Is é an comhaontú ón measúnacht chomparáideach nach raibh Roghanna an Bhealaigh Dheirg, Bhuí agus Oráiste trí Chuid 2 indéanta a mhéid is nach féidir iad a sheachadadh nó a bhaint amach mar gheall ar thionchair ar an gcomhshaol lena n-áirítear daoine, faoi mar atá léirithe thuas. Mar an gcéanna níl mórán cosúlachta ann go gcuirfeadh tuilleadh maolaithe feabhas ar na roghanna bealaigh sin agus fágadh na roghanna sin as an áireamh.

Dá bhrí sin, is é Rogha an Bhealaigh Bhuí/Ghlais an rogha bhealaigh is dealraithí thar an gcuid tosaigh de Chuid 1, a cheanglaíonn Rogha an Bhealaigh Bhándeirg ag Barr na hAille agus a leanann slí Rogha an Bhealaigh Bhándeirg go dtí a dheireadh ag an N6 i gCúil Each, seachas Nasc an N59. Cuimseoidh Nasc an N59 an nasc mar atá sé léirithe i Rogha an Bhealaigh Oráiste agus mionathrú beag ar an gceangal le Rogha an Bhealaigh Bhándeirg.

Ag an bpointe sin sa phróiseas roghnúcháin bealaigh, rinneadh é a admháil agus a aithint go soiléir go raibh bonneagar suntasach innealtóireachta de dhíth chun go mbeifí ábalta an rogha is dealraithí sin a chur ar aghaidh.

Faoi mar atá leagtha amach i **gCuid 4.3**, tá líon srianta nach mór oibriú iontu agus dá bhrí sin ní mór go dtuigfí agus go n-aithneofaí na srianta atá i dtimpeallacht chathrach i bhforbairt bóthair ar bith atá beartaithe, amhail Cathair na Gaillimhe, agus áirítear leis sin, Loch Coirib, Abhainn na Gaillimhe, Cuan na Gaillimhe agus an timpeallacht nádúrtha máguaird, láithreach na láithreán ainmnithe chomh maith leis na srianta a bhaineann leis an timpeallacht thógtha lena n-áirítear limistéir chónaithe na cathrach í féin. Mhéadaigh siad sin castacht na forbartha bóthair atá beartaithe agus teastaíonn idirghabhálacha suntasacha innealtóireachta chun dul i ngleic le srianta dá leithéid lena n-áirítear:

- Struchtúr droichid Abhainn na Gaillimhe thar Abhainn na Gaillimhe
- Struchtúr Thollán Leacaigh faoi cSAC Loch Coirib
- Struchtúr tarbhealaigh thar ghnáthóg neamh-ainmnithe i Mionlach

Lena chois sin, spreag an mian an tionchar a laghdú ar an bhforbairt bóthair atá beartaithe ar thailte a fhreastalaíonn ar phobal mór roinnt idirghabhálacha suntasacha innealtóireachta, is iad sin:

- Struchtúr tarbhealaigh a shíneann ó Dhroichead Abhainn na Gaillimhe chun Campas Spóirt Ollscoil na hÉireann, Gaillimhe a thrasnú
- Struchtúr Thollán Ráschúrsa na Gaillimhe faoin ráschúrsa

Teastaíonn nascacht ghairreachta agus dhíreach na forbartha bóthair atá beartaithe chun freastal ar an trácht straitéiseach a théann isteach go Cathair na Gaillimhe agus chun an réiteach iompair idirchóracha is fearr a sholáthar laistigh de Chathair na Gaillimhe agus den cheantar máguaird mar aon le tairbhí gaolmhara na forbartha bóthair atá beartaithe. Fágann sé sin go bhfuil sé casta toisc go méadaíonn na

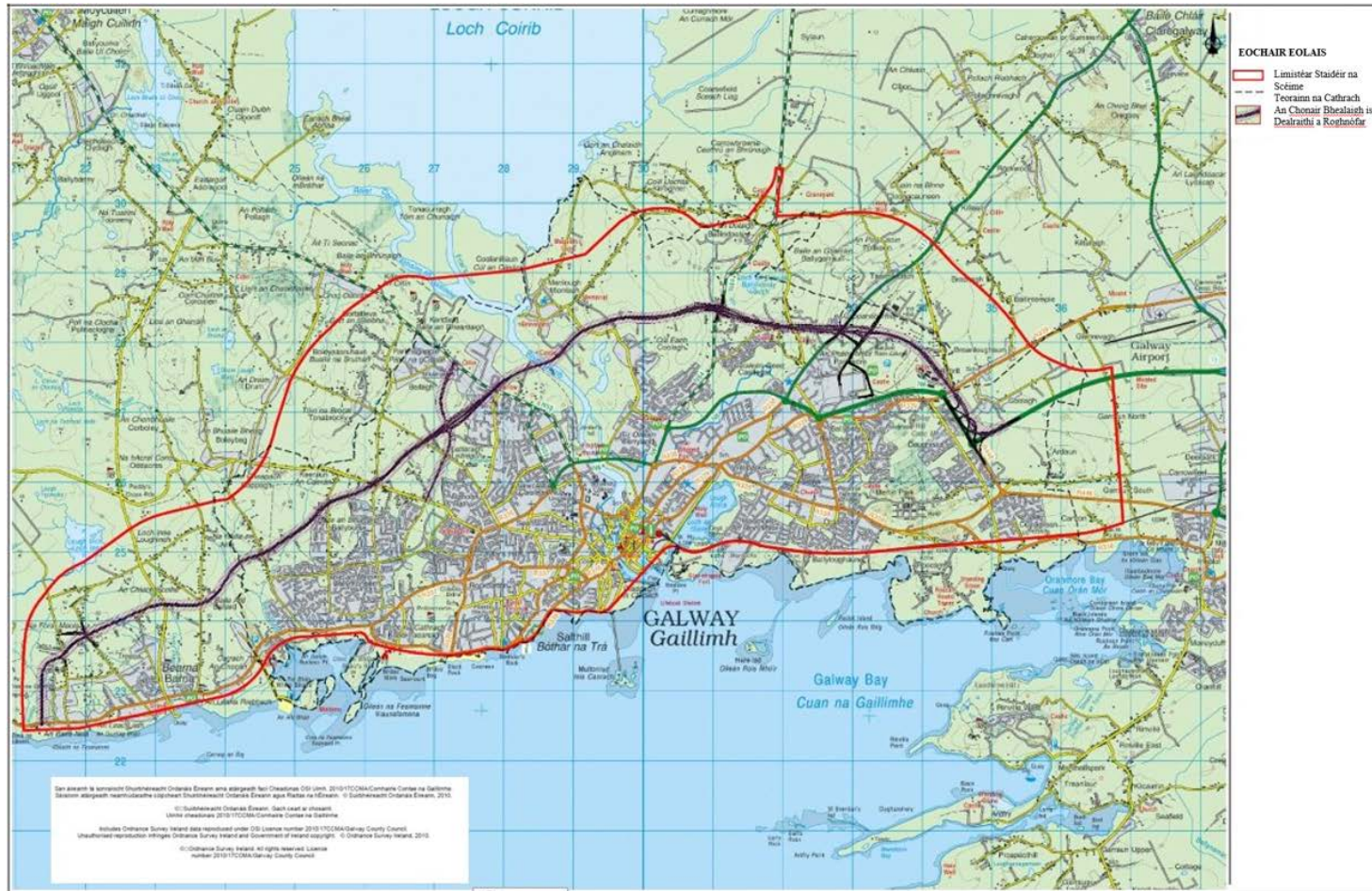
tionchair ar an timpeallacht dhaonna de réir na gaireachta don timpeallacht uirbeach. Lena chois sin, tá sé níos casta arís agus treoraithe le láithreach na láithreán ainmnithe lena n-idirghníomhóidh réiteach iompair ar bith.

Bhí na gnéithe suntasacha innealtóireachta ina gcuid de na bearta deartha ar an EPRC. Gan na bearta suntasacha innealtóireachta sin, bheadh Rogha an Bhealaigh Ghlais níos dealraithe ná Roghanna an Bhealaigh Bhándeirg, Ghoirm ná Bhuí ón taobh na héiceolaíochta de trí Chuid 2. Mar sin féin, bhain i bhfad níos mó ceannachán cónaithe le Rogha an Bhealaigh Ghlais chomh maith le tionchair shuntasacha oidhreachta cultúrtha ar Shráidbhaile Mhionlaigh.

Tá soláthar Dhroichead Abhainn na Gaillimhe, Tharbhealach Mhionlaigh, Thollán Leacaigh agus Thollán Ráschúrsa na Gaillimhe ina bhonneagar suntasach in aice leis an timpeallacht uirbeach ach is freagairt chomhréireach a bhfuil údar léi í chun réiteach a sheachadadh sa suíomh ceart chun na saincheisteanna iompair atá le sárú ag Cathair na Gaillimhe agus ag an gceantar máguaird a réiteach.

Tá an Chonair Bhealaigh is Dealraithe a Roghnófar léirithe i **bPláta 4.15** thíos.

Pláta 4.15: An Chonair Bhealaigh is Dealraithí a Roghnófar



4.8 Barrfheabhsú an Bhealaigh

Cé gur dearadh bealadh na forbartha bóthair atá beartaithe chun an chathair agus na tailte a criosaíodh lena bhforbairt a sheachaint, ar an drochuair ní féidir na réadmhaoine ar fad a sheachaint ag cur san áireamh forbairt líne na cathrach agus tithe feadh gach bóthair a shíneann amach ón gcathair.

Ar an drochuair ach nach féidir é a sheachaint caithfear 44 áit chónaithe a scriosadh mar thoradh ar ghaireacht na forbartha bóthair atá beartaithe don timpeallacht uirbeach, a bhfuil gá leis chun an réiteach iompair is fearr a sholáthar, chun an tógáil a éascú, agus caithfear 10 n-áit chónaithe eile a cheannach i ngeall ar na tionchair ar na réadmhaoine sin. Imríonn sé sin tionchar suntasach ar na daoine atá ina gcónaí sna tithe sin. Mar sin féin, ní mór breithniú air sin agus cothromaíocht a fháil idir é agus na tairbhí foriomlána a sholáthraítear leis an bhforbairt bóthair seo atá beartaithe do thodhchaí na Gaillimhe agus an cheantair máguaird agus do nascacht le Réigiún an Iarthair.

Ach a roghnaíodh é, rinneadh dearadh na conaire bealaigh is dealraithe a roghnófar (EPRC) a bheachtú a mhéid is féidir chun na tionchair ar an timpeallacht dhaonna a dhíothú agus a laghdú. Rinneadh bearta suntasacha deartha amhail fánaí créfoirt níos géire, claífoirt ghlasa ghéaraithe agus ballaí coimeádta a chuimsiú sa dearadh chun an tionchar ar an timpeallacht dhaonna a íoslaghdú. Tá feidhm á bhaint chomh maith as bearta breise maolaithe amhail bacainní torainn, tírdhreachú, plandú, bundú ithreach chun an tionchar foriomlán ar an timpeallacht ghilactha a íoslaghdú.

Agus ón taobh éiceolaíoch de ní bheadh drochthionchair ar bith ag an bhforbairt bóthair atá beartaithe ar shláine láithreán Eorpach ar bith.

Bhí tabhairt isteach an dearaidh ó chonair bhealaigh ina phróiseas atriallach. Fuarthas ionchuir ó speisialtóirí comhshaoil, comhairliúcháin phoiblí, aighneachtaí, tráchttaireacht páirtithe leasmhara agus ó os cionn 950 cruinniú aonair úinéirí talún agus obair a bhí dírithe ar na tionchair ar úinéirí tí, páirtithe leasmhara agus ar an gcomhshaoil agus ar an leagan amach a bheachtú chun feabhas a chur ar fheidhmíocht.

Mar thoradh ar chuimsiú na n-ionchur sin bogadh thart ar 20% d'fhad an bhealaigh lasmuigh den EPRC foilsithe, a foilsíodh i mí na Bealtaine 2015. As an 20% sin níor bogadh ach 4% den bhealach lasmuigh den EPRC go hiomlán. Tá na hathruithe níos mó a tháinig chun cinn mar thoradh ar an mbarrfheabhsú sin léirithe thíos.

4.8.1 Ginearálta

I measc na leasuithe a rinneadh ar fhad na forbartha bóthair atá beartaithe bhí forbairt oibreacha áise trí chomhairliúchán leis na húinéirí réadmhaoine ar a bhfuil tionchar díreach, beachtú an aomhail áitiúil agus leagan amach socruithe rochtana chun feabhas a chur ar inrochtaineacht agus ar fheidhmíocht agus athruithe ailínithe cothrománacha chun an tionchar ar úinéirí réadmhaoine a íoslaghdú. Tá forléargas ar na mórleasuithe léirithe sna codanna ina dhiaidh seo.

4.8.2 Na Foráí Maola go Baile an Mhóinín Ch. 0+000 go 5+640

De dhroim cruinnithe comhairliúcháin ar an láithreán agus aiseolas ina dhiaidh sin ó úinéirí talún i limistéar na bhForáí Maola, Throscaigh, na hAille, Cheapaí agus Bhaile an Mhóinín i Meán Fómhair 2015 breithníodh líon roghanna eile dearaidh. Is é seo a leanas liosta de na hathruithe dearaidh a glacadh i ndiaidh an chomhairliúcháin:

Na Foráí Maola & Troscaigh Thiar

Tá dearadh na forbartha bóthair atá beartaithe ag na Foráí Maola agus Troscaigh Thiar tagtha chun cinn ó foilsíodh an EPRC. Tógadh aomhal an timpealláin ag na Foráí Maola Thiar nár sholáthair ach ceangal leis an mbóthar áitiúil ó dheas agus cuireadh nasc tardhroichid ina ionad leath bealaigh idir na Foráí Maola agus Bóthar Throscaigh. Cuireadh é sin in ionad thardhroichead beartaithe an EPRC ar Bhóthar Throscaigh. Coimeádann an tardhroichead sin nascacht do choisithe agus don trácht áitiúil agus rochtain dhíreach ar an bhforbairt bóthair atá beartaithe, atá sainaitheanta mar bhealach straitéiseach laistigh de líonra TEN-T, á teorannú. Soláthraítear rochtain áitiúil ar na limistéir sin go dtí an fhorbairt bóthair atá beartaithe ag timpeallán an R336 sa Bhaile Nua agus Timpeallán Bhearna/Mhaigh Cuilinn amháin.

Athraíodh ailíniú cothrománach phríomhlíne na forbartha bóthair atá beartaithe mar go n-athraíonn sé treo idir R336 an Bhaile Nua agus na Foráí Maola Thiar go dtí ga níos inmhianaithe de 510 m le haghaidh luas dearaidh 85 km/uair.

Troscaigh Thoir

I dTroscaigh Thoir bogadh ailíniú beartaithe phríomhlíne na forbartha bóthair atá beartaithe níos faide ó thuaidh amach ó na réadmhaoine cónaithe ar Bhóthar Ann Gibbons. Bogadh an timpeallán comhréidh ar Bhóthar Bhearna go Maigh Cuilinn níos faide ó dheas chun na tionchair ar iarratas pleanála le haghaidh áit chónaithe a laghdú.

Aille

Athraíodh príomhlíne bheartaithe na forbartha bóthair atá beartaithe ó bheith ag dul trasna Bhóthar na hAille ar chlaífort agus struchtúr droichead le dul faoi Bhóthar na hAille i struchtúr gearrtha agus tardhroichid. Rinneadh é sin go príomha chun na tionchair amhairc ar réadmhaoine cónaithe ó thuaidh ón bhforbairt bóthair atá beartaithe a laghdú. Ardófar bóthar áitiúil na hAille atá ann thart ar 3.5 - 4m ag lárphointe na forbartha bóthair atá beartaithe chun go leor spás cinn a sholáthar agus chun doimhneacht na tochailte i ngearradh carraigeacha feadh ailíniú phríomhlíne na forbartha bóthair atá beartaithe a laghdú.

Ceapach

Athraíodh ailíniú phríomhlíne na forbartha bóthair atá beartaithe ag Bóthar na Ceapaí ó chlaífort agus tardhroichead go hacomhal comhréidh timpealláin. Cuimsíodh an t-athrú sin sa dearadh chun laghdú a dhéanamh ar thionchair thírdhreacha agus amhairc chlaífort na forbartha bóthair atá beartaithe ar réadmhaoine cónaithe ó thuaidh agus ó dheas ón bhforbairt bóthair atá beartaithe

agus chun rochtain dhíreach ar an bhforbairt bóthair atá beartaithe ó Bhóthar na Ceapaí a chur ar fáil chomh maith.

I ndiaidh an athraithe sin ar an dearadh rinneadh anailís mhionsonraithe tráchta ar na gluaiseachtaí tráchta ar gach acomhal ar fud na forbartha bóthair atá beartaithe. Moladh san anailís sin go ndéanfaí Timpeallán Bhóthar na Ceapaí a athrú go hacomhal le comharthaí chun feabhas a chur ar na cóimheasa méid is acmhainne ar an iomlán agus chun feabhas a chur ar shábháilteacht coisithe agus rothaithe mar gheall ar a shuíomh laistigh den timpeallacht uirbeach.

Bóthar Bhaile an Mhóinín

Ar na cúiseanna céanna le hacomhal Bhóthar na Ceapaí atá léirithe thuas glacadh an athrú dearaidh céanna ar Acomhal Bhóthar Bhaile an Mhóinín i gcás gur cuireadh acomhal le comharthaí in aonad an timpealláin.

4.8.3 Limistéar Acomhal Leitrí Ch. 7+600

Tógadh an tardhroichead ag Bóthar Leitrí ar N59 an Bhóthair Cheangail Theas agus cuireadh acomhal comhréidh ina aonad agus rinneadh athrú ina dhiaidh sin ar ailíniú cothrománach na forbartha bóthair atá beartaithe. Cuimsíodh an t-athrú sin sa dearadh ar na cúiseanna seo a leanas:

- Íoslaghdaíonn sé tionchair thírdhreacha agus amhairc an droichid thar Bhóthar Leitrí
- Soláthraíonn sé nasc le príomhlimistéar Ollscoil na hÉireann, Gaillimh agus Ospidéal na hOllscoile, Gaillimh
- Laghdaíonn sé an trácht ar an mbóthar áitiúil in aice láimhe mar go laghdaíonn sé na bealaí atreoraithe chun an fhorbairt bóthair atá beartaithe a rochtain

Tógadh nasc díreach N59 an Bhóthair Cheangail Theas go Bóthar Stiofáin agus atreoraíodh é go dtí Bóthar Ghort na Bró. Cuimsíodh an t-athrú sin sa dearadh toisc go bhfuil sé ina phointe ceangail níos oiriúnaí ar na cúiseanna seo a leanas:

- Cuireann sé deireadh leis an gcoimbhleacht idir bealaí isteach díreacha ó thithe atá ann agus an trácht a théann isteach ar an bhforbairt bóthair atá beartaithe
- Laghdaíonn sé na tionchair ar thithe ar Bhóthar Stiofáin
- Scarann sé feithiclí earraí troma a théann isteach ar Pháirc Mhiondíola Iarthar na Gaillimhe ó na gluaiseachtaí áitiúla agus úsáideoirí bóithre leochaileacha a théann isteach ar Bhóthar Stiofáin

Rinneadh ailíniú cothrománach na forbartha bóthair atá beartaithe agus acomhal ilairde an N59 a bhogadh thart ar 150m siar chun na tionchair dhíreacha ar réadmhaoine a íoslaghdú. Athraíodh an t-acomhal ilairde diamaint chomh maith ó thimpealláin go hacomhail le comharthaí chun feabhas a chur ar na cóimheasa méid is acmhainne ar an iomlán agus chun feabhas a chur ar shábháilteacht coisithe agus rothaithe feadh bhóthar N59 an bhóthair cheangail atá beartaithe.

Athraíodh an phríomhlíne chomh maith ó bheith ag dul faoi N59 an Bhóthair Cheangail go dtí bheith ag dul thairis chun doimhneacht na tochailte ar an iomlán i ngearradh na gcarraigeacha a laghdú.

4.8.4 Limistéar an Daingin/Pháirc na Sceach

Bogadh príomhlíne bheartaithe na forbartha bóthair atá beartaithe beagáinín siar thart ar 15-20m i limistéar an Daingin/Pháirc na Sceach chun na tionchair dhíreacha ar bhunscoil áitiúil agus réadmhaoine cónaithe a laghdú. Leasaíodh an t-ailíniú thar Abhainn na Gaillimhe chun an réimse agus sceabha foriomlán thar an abhainn a laghdú.

4.8.5 Limistéar an Chaisleáin Ghearr Ch. 8+300 go 8+800

Rinneadh ailíniú cothrománach na forbartha bóthair atá beartaithe a bhogadh ó thuaidh agus laghdaíodh an t-ardú chun na tionchair dhíreacha ar réadmhaoine a íoslaghdú.

4.8.6 Acomhal an N83/na Páirce Móire 13+600 go 14+000

Cuireadh acomhal lánghluaiseachta in ionad an acomhail ilairde pháirtigh ar Bhóthar Ceangail an N83/na Páirce Móire. Cuimsíodh an t-athrú sin sa dearadh ar na cúiseanna seo a leanas:

- Freastalaíonn sé ar an éileamh tráchta atá tuartha ag baint feidhm as Bóthar Ceangail na Páirce Móire chuig/ón oirthear
- Cuireann sé feabhas ar acmhainn N6 Acomhal Chnoc Mhaoil Drise toisc go bhfanann an trácht a thagann ón oirthear ar an mbealach go hEastát Tionsclaíoch na Páirce Móire agus Eastát Tionsclaíoch Bhaile an Bhriotaigh ar an bhforbairt bóthair atá beartaithe go dtí an bealach amach atá beartaithe ag Bóthar Ceangail na Páirce Móire
- Cuireann sé feabhas ar acmhainn N6/N83 Acomhal Bhóthar Thuama atá ann toisc go gcoimeádtar an trácht ar an bhforbairt bóthair atá beartaithe
- Cuireann sé spás bóithre ar fáil ar an N6 atá ann idir N6/N83 Acomhal Bhóthar Thuama agus Acomhal Chúil Each atá beartaithe

4.8.7 Bóthar Ceangail na Páirce Móire Ch. 14+400

Bogadh ailíniú Bhóthar Ceangail na Páirce Móire beagáinín soir chun cosán Aifrinn stairiúil na Páirce Móire a chosaint agus leathnú amach anseo ar shaoráid Boston Scientific a éascú.

Tógadh an bóthar ceangail thoir laistigh de Pháirc Ghnó Bhaile an Bhriotaigh agus cuimsíodh nasc acomhail ilairde le comharthaí leis an N6 atá ann sa dearadh ag an suíomh seo ar na cúiseanna seo a leanas:

- Cuireann sé deireadh le dúbailt soláthair bhóthair mar íos-éileamh ar an mbóthar ceangail thoir seo

- Seachnaíonn sé tionchar ar an rian agus an draein teorann ag Ráschúrsa na Gaillimhe ag limistéar an-dlúth i gcás go raibh an chonair bhealaigh is dealraithí a roghnófar gar don ráschúrsa
- Moltar i SIG príomhlíonra bealaigh rothaíochta feadh an N6 atá ann ag an suíomh seo. Soláthraíonn an t-acomhal nascacht níos fearr leis an N6 atá ann ag an suíomh seo do gach modh tráchta go háirithe d'úsáideoirí bóithre leochaileacha toisc nach bhfuil soláthar ar bith ann faoi láthair don mhianlíne chuig na mórionaid fostaíochta ag an taobh thoir de Pháirc Ghnó Bhaile an Bhriotaigh

Ceanglaíonn ailíniú reatha Bhóthar Ceangail na Páirce Móire ar comhréidh ó thuaidh ó bhóthar cul-de-sac an IDA atá ann. Soláthraíonn an dearadh reatha pasáiste sábháilte do gach modh iompair toisc go gcuimsíonn sé lána rothaíochta 2 m agus cosáin coisithe 2 m ar an ailíniú nua atá beartaithe.

Laistigh de Straitéis Iompair na Gaillimhe, *“leagtar béim faoi leith chomh maith ar fheabhas a chur ar an nascacht agus an tréscailteacht laistigh de na láithreáin thionsclaíocha agus chuig na láithreáin thionsclaíocha soir ón gcathair, lena n-áirítear chuig Páirceanna Gnó Bhaile an Bhriotaigh agus na Páirce Móire, uathu agus eatarthu”*. Sa chomhthéacs sin, tá ‘Bóthar Ceangail na Páirce Móire’ ina chuid de ‘Phríomhlíonra Rothaíochta’ Straitéis Iompair na Gaillimhe, a sholáthraíonn nasc díreach nua chuig Páirc Ghnó Bhaile an Bhriotaigh agus tríthi agus ar aghaidh go dtí Eastát Tionsclaíoch na Páirce Móire. Is é uaillmhian fhoriomlán an phríomhlíonra rothaíochta atá beartaithe *“timpeallacht shábháilte agus chompordach a chur ar fáil do rothaithe sa chathair agus sna limistéir máguaird, agus dá réir sin tacaíocht a thabhairt do mhéadú ar líon na rothaithe agus aistriú modha níos mó ón gcarr príobháideach go rothaíocht a spreagadh”*.

Is é aidhm straitéiseach rothaíochta Straitéis Iompair na Gaillimhe *“bealach áisiúil agus sábháilte a chur ar fáil do thurais ghathacha chomaitéireachta / caitheamh aimsire de mheánfad”*. Dá bhrí sin, beidh saoráidí tiomanta scartha rothaíochta ag an bpríomhlíonra rothaíochta trí Pháirc Ghnó Bhaile an Bhriotaigh agus feadh Bhóthar Ceangail na Páirce Móire agus déanfar soláthar do shaoráidí nua nó feabhsaithe do choisithe.

Go sonrach, is é atá beartaithe le Straitéis Iompair na Gaillimhe *“a chinntiú go mbreithneofar go hiomlán ar riachtanais coisithe, lena n-áirítear daoine maol-luaineachta agus daoine faoi mhíchumas i ndearadh gach saoráide nua agus an uasghrádaithe ar na saoráidí atá ann ... Tá tréscailteacht ina príomhshrian do rothaithe agus do choisithe i nGaillimh. Cuirfear feabhas leanúnach ar naisc idir limistéir chónaithe agus ionaid oibre araon mar chuid de chlár struchtúrach tosaíochta cur chun feidhme bunaithe ar na prionsabail thuas”*.

Aithnítear i Straitéis Iompair na Gaillimhe go bhfuil comhtháthú na talamhúsáide agus an iompair riachtanach chun maireachtáil inbhuanaithe a chruthú. Sonraítear i Straitéis Iompair na Gaillimhe *“féadfar príomhspríocanna chomhtháthú na talamhúsáide agus an iompair agus freagairt á tabhairt ar an ngá le taisteal a achoimriú faoi mar a leanas:*

- An gá le taisteal a **laghdú**;
- An fad a thaistealaítear a **laghdú**;
- An fad ama a ghlacann sé le taisteal a **laghdú**;
- Siúl agus rothaíocht a **chur chun cinn**; agus
- Úsáid as an iompar poiblí a **chur chun cinn**.”

Dá bhrí sin cuimsítear prionsabail shonracha talamhúsáide i Straitéis Iompair na Gaillimhe chun forbairt i nGaillimh a threorú, lena n-áirítear:

- *Ba chóir do limistéir fhorbartha nua a bheith go hiomlán tréscaoilteach do shiúl agus rothaíocht agus ba chóir athfheistiú saoráidí siúil agus rothaíochta a dhéanamh más indéanta i gcomharsanachtaí atá ann, chun buntáiste iomaíoch a thabhairt do na modhanna sin;*
- *Nuair is féidir, ba chóir d’fhorbairtí soláthar a dhéanamh do thréscaoilteacht scagtha. Dhéanfaid siad sin soláthar do rochtain siúil, rothaíochta, iompair phoiblí agus feithiclí príobháideacha ach ag an am céanna dhíspreagfaid siad turais i gcarranna príobháideacha;*
- *A mhéid is atá sé praiticiúil, níor chóir togra maidir le múchadh ceart slí nó ceanglais eile a bhreithniú ach amháin i gcás nach mbeidh turais siúil agus rothaíochta níos timpeallaí do na cónaitheoirí áitiúla a mbeadh iompar poiblí nó cinn scríbe áitiúla á rochtain acu mar thoradh orthu sin; agus*
- *I limistéir uirbeacha, lena n-áirítear an líon mór bailte, sráidbhailte agus lonnaithe, tabharfar treoir sa ‘Design Manual for Urban Roads and Streets (DMURS)’ do thograí áitiúla chun modhanna siúil, rothaíochta agus iompair phoiblí thar an gcarr príobháideach a athdhearbhú.*

Tá dearadh reatha Bhóthar Ceangail na Páirce Móire i gcomhréir leis an mbonn dearaidh atá leagtha amach i Straitéis Iompair na Gaillimhe agus léirítear é sin sna bealaí bus agus líonra rothaíochta inti, féach **Pláta 4.16** agus **4.17**. Is é an bealach iompair phoiblí is éifeachtaí agus is gairide agus gabhann sé feadh na mianlíne coisithe agus rothaithe. Le cur chun cinn Bhóthar Ceangail na Páirce Móire, tá feabhas suntasach curtha ar an rochtain coisithe agus rothaithe chuig an limistéar fostaíochta sin.

agus chothabhála a bhaineann le tollán gearrtha agus cumhdaithe 850m chomh maith le costas caipitil a thógála. I ndiaidh an athbhreithnithe sin rinneadh cleachtadh chun measúnú a dhéanamh ar inmharthanacht ghiorrú fhad an tolláin ar an iomlán agus ar an ailíniú a bhogadh ó thuaidh chun cuid ghearrtha oscailte a éascú. I ndiaidh an mheasúnaithe sin, cinneadh gur fearr tollán níos gaire 240m agus athailíniú ó thuaidh ná an dearadh roimhe sin a bhí níos faide i gcomhthéacs na sábháilteachta ar an iomlán agus riachtanais oibriúcháin fhadtéarmacha Thollán Ráschúrsa na Gaillimhe atá beartaithe. Tá sé sin sa bhreis ar na coigiltis chostais a sholáthraíonn an tollán níos gaire.

Go hachomair sholáthair an rogha tolláin níos gaire na tairbhí seo a leanas:

- Laghdú ar chostais oibriúcháin agus chothabhála
- Laghdú ar chostais tógála
- Laghdú ar chlár na tógála
- Laghdú ar na rioscaí tógála
- Laghdú ar an gcomhéadan le hoibríocht Ráschúrsa na Gaillimhe, go háirithe le linn na tógála
- Laghdú ar rioscaí ar oibríochtaí Ráschúrsa na Gaillimhe mar gheall ar laghdú ar an bhforluí idir an tógáil agus oibríochtaí an ráschúrsa
- Mar gheall ar theorannú na deise tógála naoi mí a theastaíonn chun freastal ar oibríochtaí an ráschúrsa tá méadú suntasach tagtha ar an am atá ar fáil chun carraig a thochailt sa chuid oscailte den fhorbairt bóthair atá beartaithe nach bhfuil laistigh de thollán nó de thailte Ráschúrsa na Gaillimhe a thuilleadh
- Níl córas meicniúil aeraithe tolláin de dhíth
- Níl gá le córas tuile le haghaidh cosc dóiteáin feistithe
- Rinneadh laghdú suntasach ar stóráil an tsoláthair uisce agus umair choimeádta uisce mar gheall ar mhéid an tolláin agus easpa an chórais le haghaidh cosc dóiteáin feistithe
- Baineadh an luas dearaidh laghdaithe 85km/uair trí chuid tolláin níos gaire toisc go gceadaíonn an t-ailíniú luas dearaidh 100km/uair sa limistéar
- Rinneadh laghdú suntasach ar an lorg carbóin mar gheall ar an tollán níos gairide agus laghdaíodh riachtanais na cothabhála
- Réiteach níos saoire thar shaolré na forbartha bóthair atá beartaithe
- Tugadh faoi deara go bhfuil ráta níos airde de thimpistí ag suíomhanna tairsí tollán. Cuireann an t-athdhearadh deireadh leis an gcoibhleacht idir an cumasc soir agus an t-imeacht siar le tairseach thiar an tolláin
- Ní theastaíonn imeacht ó na caighdeán um dhearadh ar na slisrampaí ar Acomhal athbhreithnithe an N83, agus ar an tslí sin feabhsaítear an tsábháilteacht, feidhmíocht oibriúcháin agus comhsheasmhacht an acomhail. Cuireann geoiméadracht chaighdeánach slisbhóthair pointí cinnidh soiléire gan athbhrí ar fáil d'úsáideoirí bóithre inar féidir gluaiseachtaí cumaisc agus imithe réidh agus sábháilte a dhéanamh. Cuireadh leagan amach comhsheasmhach

cumaisc agus imithe ar fud na scéime deireadh le mearbhall tiománaithe agus cuidíonn siad le tiománaithe leagan amach acomhal a thuiscint. Tá an leagan amach atá beartaithe níos fabhraí do mhionathrú amach anseo, más gá, ná an dearadh tosaigh den chuid is mó mar thoradh ar athlonnú thairseach an tolláin amach ón acomhal

4.8.9 Bhóthar Mhuine Meá - Cúil Each Ch. 15+150 go 17+450

I ndiaidh Chéim 3 ar imscrúduithe geoiteicniúla láithreáin, rinneadh ailíniú ceartingearach na forbartha bóthair atá beartaithe a athrú chun R339 Bhóthar Mhuine Meá agus Bóthar Pháirc Ghnó Chnoc Mhaoil Drise a thrasnú. Tá sé sin mar gheall ar mhaoschlár ard sa limistéar agus na tionchair iarmhartacha a bhaineann le bheith gearrtha sa limistéar seo.

Athbhreithníodh leagan amach Acomhal Chúil Each ag teacht i dtreo an N6 atá ann. Cuimsíodh an leagan amach athbhreithnithe sin sa dearadh ar na cúiseanna seo a leanas:

- Simplíonn sé an t-acomhal atá beartaithe agus an nasc leis an N6 atá ann
- Scarann sé trácht an tseachbhóthair ón trácht ag dul isteach sna fo-bhailte thoir go soiléir
- Tugann sé tús áite do ghluaiseachtaí tráchta bealaí náisiúnta thar ghluaiseachtaí tráchta bealaí áitiúla
- Soláthraíonn sé leanúnachas bealaigh don N6 thart ar Chathair na Gaillimhe
- Cuimsíonn sé naisc níos gaire agus níos díri
- Is féidir an acmhainn a mhéadú trí uasghrádú ar shaorshreabhadh má éilíonn an t-éileamh é
- Laghdaigh sé na costais tógála agus castacht na tógála

4.9 CCNG an N6 – An Réiteach Iompair is Fearr

Roghnaíodh an chonair bhealaigh is dealraithe a roghnófar don fhorbairt bóthair atá beartaithe i ndiaidh measúnacht fhairsing ar na srianta féideartha fisiciúla agus comhshaoil. Rinneadh anailís ar Chonairí Bealaigh trí phróiseas luathscágtha chun líon na roghanna indéanta a laghdú. Cuimsíodh i measúnú na roghanna cleachtaí comhairliúcháin phoiblí fairsinge agus ceardlanna foirne tionscadal. Bhí na roghanna faoi réir mheasúnaithe ag foireann breithmheasa a bhí neamhspleách ar an bhfoireann tionscadal. Ar deireadh, trí thuilleadh barrfheabhsaithe agus seachaint tionchar, cinneadh an conair dearaidh deiridh.

Tosaíonn an rogha is dealraithe sin sa Bhaile Nua siar ó Shráidbhaile Bhearna ag an R336 agus téann sé soir ó thuaidh ag trasnú Abhainn na Gaillimhe i nDaingean agus nascann sé leis an N6 atá ann ag Cúil Each. Tugtar forléargas iomlán ar bhealach na forbartha bóthair atá beartaithe i **gCaibidil 5, Tuairisc ar an bhForbairt Bóthair atá Beartaithe.**

Seachnaíonn an fhorbairt bóthair atá beartaithe an líon is airde srianta aitheanta agus dobhogtha, agus baineann sé leas as an bhfabraic atá ar fáil a mhéid is féidir.

Comhlíonann sé na ceanglais maidir le dearadh bóthair nua-aimseartha agus riachtanais beartais reatha chomh maith.

Leis na hathruithe dearaidh ar an bhforbairt bóthair atá beartaithe i ndiaidh roghnú an EPRC laghdaítear na tionchair fhéideartha fhoriomlána comhshaoil ar an limistéar agus ar an bpobal gan dul i gcion ar aon slí ar an bpróiseas roghnúcháin a rinneadh nó gan é a athrú ar bhealach ar bith. Is é an réiteach a tairgeadh san fhorbairt bóthair atá beartaithe an réiteach iompair is fearr agus is é an rogha is dealraithí ag an am céanna ó thaobh an chomhshaoil de, ó thaobh na timpeallachta daonna de agus ó thaobh na gnáthóige nádúrtha de. Cuimsítear na freagairtí ann a fuarthas mar chuid den chomhairliúchán poiblí fairsing a rinneadh maidir leis an tionscadal agus seachadann sé an méid seo a leanas:

- Soláthraíonn sé bealach straitéiseach, atá ina chuid de líonra cuimsitheach TEN-T, trasna Abhainn na Gaillimhe gan ghá le dul trí lár na cathrach
- Soláthraíonn sé nascacht leis na bóithre náisiúnta uile agus le Réigiún an Iarthair dóibh siúd a bhfuil cónaí orthu i nGaillimh agus sa chuid eile den tír
- Déanann sé soláthar don trácht straitéiseach a théann isteach i gCathair na Gaillimhe agus nascacht le criosanna gineadóirí agus aomthóirí tráchta
- Comhlíonann sé feidhmiúlacht chomhpháirt bhóithre an réitigh iompair ilchóracha fhoriomláin
- Cumasaíonn sé athdháileadh an spáis bhóithre reatha laistigh den chathair ar bhearta iompair phoiblí agus soghluaisteachta cliste agus tá sé ina chuid den réiteach iompair iomlánach inbhuanaithe
- Maolaíonn sé an brú tráchta laistigh de Chathair na Gaillimhe a mbeadh truailliú laghdaithe aeir agus torainn mar thoradh air
- Éascaíonn sé córas iompair phoiblí níos éifeachtaí
- Éascaíonn sé soláthar rogha ilchóracha taistil
- Cuireann sé feabhas ar na leibhéil sábháilteachta do gach úsáideoir bóithre poiblí
- Íoslaghdaíonn sé scriosadh agus ceannach réadmhaoine a mhéid is féidir
- Cuireann sé feabhas ar chaighdeán beatha iad siúd atá ina gcónaí laistigh de Chathair na Gaillimhe le laghdú ar an mbrú tráchta agus dá bhrí sin laghdaítear truailliú agus méadaítear na deiseanna le haghaidh gníomhaíocht choirp
- Seachadfaidh an fhorbairt atá beartaithe bealach breise trasna Abhainn na Gaillimhe agus an nasc bóthair nua faoi mar a bheartaítear i SIG. Dá bhrí sin, tá an fhorbairt bóthair atá beartaithe ina cuid riachtanach de SIG, seachadaítear comhpháirt bhóithre an réitigh iompair fhoriomláin do Chathair na Gaillimhe agus dá ceantar máguaird, soláthraítear tairbhe do phobal áitiúil agus do phobal réigiúnach níos mó na Gaillimhe agus réigiún an iarthair agus tuigtear an timpeallacht íogair ina bhfuil sé fite fuaithe

Beidh tionchair dhiúltacha ag an bhforbairt bóthair atá beartaithe ar an timpeallacht ghlactha lena n-áirítear, ar an drochuair, go ndéanfar a lán réadmhaoine a scartáil nó a cheannach, rud nach féidir a sheachaint. Soláthraíonn an fhorbairt bóthair atá

beartaithe, áfach, na tairbhí an-suntasach agus a bhfuil an-ghá leo do líonra iompair an AE, do Réigiún an Iarthair agus do Chontae na Gaillimhe chomh maith le timpeallacht chomhthógtha Chathair na Gaillimhe agus a ceantair máguaird agus an suíomh a theastaíonn don bhonneagar bóithre.

- Bíonn tionchair ghaolmhara gan dealramh ag seoladh na mílte feithicil in aghaidh an lae trí lár na cathrach ar ghnólachtaí, ar shaoráidí poiblí, ar bhailte agus ar úsáideoirí bóithre gan inneall. Áirítear ar na tionchair sin truailliú torainn agus aeir. Cuireann cineál stop/tosaigh na tiomána uirbí agus dlúthghrúpáil na bhfeithicil ar chúl feithicil a bhogann go mall leis na leibhéil truaillithe a théann i gcion ar dhaoine áitiúla agus ar chuairoteoirí
- Is é an gá atá leis an bhforbairt bóthair atá beartaithe ó thaobh inbhuanaitheacht an chomhshaoil de réiteach iompair comhtháite agus inbhuanaithe a sheachadadh lena n-ailínítear infheistíocht iompair le patrúin lonnaíochta, gluaiseachtaí taistil agus a thacaíonn le húsáid inbhuanaithe talún chomh maith
- Laghdóidh an fhorbairt bóthair atá beartaithe mar chuid de SIG an spleáchas ar charranna trí éascaíocht a dhéanamh d'athdháileadh spáis bhóithre chun feabhas a chur ar acmhainn agus iontaofacht an iompair phoiblí agus chun éascaíocht a dhéanamh do rothaíocht agus siúl laistigh de phríomhlimistéar lár na cathrach, agus beidh méadú 16% ar na turais ar an iompar poiblí in 2039 mar thoradh air nuair a dhéantar comparáid le cás sa chás nach gcuirfí an scéim chun cinn
- Cuireann an réiteach iompair foriomlán laghdú ar astaíochtaí gáis cheaptha teasa chun cinn toisc go n-éascaíonn sé cur chun cinn córais iompair ísealcharbóin atá níos tíosáir ar fhuinneamh, agus ag an am céanna soláthraíonn sé inrochtaineacht ar an gcathair agus naisc léi
- Laghdaíonn sé sin leibhéal an truaillithe laistigh de lár na cathrach chomh maith
- Soláthróidh sé tionchar dearfach breise chomh maith ar cháilíocht an aeir i gcás go gcuirfear an trácht ar mhalairt slí ó na gabhdóirí feadh an líonra bóithre reatha laistigh de lár na cathrach
- Beidh an buntáiste breise le soláthar na saoráidí siúil agus rothaíochta níos fearr, is é sin go méadóidh an ghníomhaíocht choirp do phobal na cathrach, a mbaineann tábhacht náisiúnta leis anois toisc go bhfuil ceanglas sa bheartas náisiúnta anois an ghníomhaíocht choirp a chuimsiú mar cheann de na critéir a ndéanfar na tionscadail ar fad lena dtabhaítear cistí poiblí a measúnú ina gcoinne
- Áirítear ar na tionchair atá ann ar an timpeallacht ghlactha faoi láthair éifeachtaí deighilte i limistéir uirbeacha agus luasanna tráchta i limistéir thuaithe toisc go mbaintear úsáid as bóithre áitiúla chun an líonra bóithre náisiúnta plódaithe a sheachaint. Laghdófar an deighilt sin tríd an trácht a aistriú go dtí an fhorbairt bóthair atá beartaithe

Ba mhó na buntáistí a bhaineann leis an bhforbairt bóthair atá beartaithe ná na tionchair dhiúltacha a d'fhéadfadh bheith ar an timpeallacht ghlactha agus tá an dearadh reatha ina fhreagairt chomhréireach ar na saincheisteanna suntasach iompair atá léirithe i **gCaibidil 3, An Gá atá leis an bhForbairt Bóthair atá Beartaithe** agus a choimrithe thuas i **gCuid 4.2**.